

Rapport nummer 10/09

By, bygd og fritidsboliger 2008. Kommentert frekvensrapport

Maja Farstad, Johan Fredrik Rye og Reidar Almås

Utgivelsesår: 2009

Antall sider: 79

ISSN-nr: 1503-2035

Oppdragsgiver:
Norges forskningsråd

Oppdragsgivers referanse.:
178378/I10

Sammendrag

”By, bygd og fritidsboliger 2008” er en landsdekkende, representativ spørreundersøkelse som ble gjennomført av Norsk senter for bygdeforskning vinteren 2008. Undersøkelsen inngår som en del av Bygdeforskningens forskningsprosjekt ”The second home phenomenon and new rural conflicts: Implications for policies for a rural ’part-time’ repopulation”. Prosjektet er finansiert av Norges forskningsråds program *Natur og næring*, og analyserer årsaker og konsekvenser av den sterke veksten i antallet fritidsboliger i bygde-Norge. ”By, bygd og fritidsboliger 2008” gir blant annet informasjon om hva som kjennetegner norske hytter og hyttebrukere, hvordan hyttene brukes, hvordan hyttefenomenet og dets konsekvenser oppleves av befolkningen i vertskommunene, samt befolkningens mer allmenne oppfatninger av by og bygd, inkludert holdninger til distriktpolitikk.

I denne rapporten presenteres resultatene fra ”By, bygd og fritidsboliger 2008”. Dette er i all hovedsak gjort i form av frekvenstabeller, som gir en oversikt over hvordan respondentene i undersøkelsen fordeler seg på de ulike svarkategoriene for hvert spørsmål. I denne omgang holder vi oss til en kort kommentering av innholdet i tabellene, da den primære hensikten med rapporten er å offentliggjøre de innledende empiriske resultatene fra undersøkelsen.

Stikkord

Hytter, fritidsboliger, hytteeiere, fastboende, bygd, distriktpolitikk, ruralt, urbant
Second homes, second home-owners, locals, countryside, regional policy, rural, urban

Forord

I denne rapporten presenterer Norsk senter for bygdeforskning de viktigste resultatene fra den landsdekkende, representative spørreundersøkelsen ”By, bygd og fritidsboliger 2008” (BBF 2008). Undersøkelsen ble gjennomført vinteren 2008 som en del av Bygdeforsknings forskningsprosjekt ”The second home phenomenon and new rural conflicts: Implications for policies for a rural ’part-time’ repopulation”. Prosjektet er finansiert av Norges forskningsråds program *Natur og næring*, og analyserer årsaker og konsekvenser av den sterke veksten i antallet fritidsboliger i bygde-Norge.

Hensikten med denne rapporten er å gjøre datamaterialet fra undersøkelsen tilgjengelig for interesserte brukere. Dette gjøres gjennom presentasjon av de sentrale empiriske resultatene fra undersøkelsen, i form av univariate frekvenser. Mer dyptgående analyser fra undersøkelsen vil bli presentert gjennom andre publikasjoner fra prosjektet.

Rapporten er videre en redegjørelse for det metodiske opplegget for spørreundersøkelsen og dokumentasjon av datamaterialet. Spesielt interesserte lesere bes se vedlegg 1 for mer inngående vurderinger av utvalgsprosedyre, gjennomføring og representativitet i spørreundersøkelsen. Spørreskjemaet er lagt ved som vedlegg 2.

Trondheim, desember 2009

Maja Farstad, Johan Fredrik Rye og Reidar Almås

Innholdsliste

Forord	3
Innholdsliste	5
Tabelliste	7
Figurliste.....	11
1. Innledning.....	13
1.1 Rapportens struktur	14
2. Den norske befolkningen	15
2.1 Omfanget av hyttebrukere generelt og hytteeiere spesielt	15
2.2 Tilknøytning; bygd og by	16
2.3 Ulike oppfatninger om byen og bygda	17
2.4 Holdninger knyttet til distriktpolitikk	18
2.5 Holdninger knyttet til fritidsboligpolitikk spesielt	18
3. Befolkningen i rurale hyttekommuner	21
3.1 Lokalbefolkningens grad av berøring med hyttefenomenet.....	21
3.2 Holdninger og oppfatninger knyttet til fritidsboligsituasjonen i bostedskommunen	22
3.3 Oppfatninger av hyttebrukerne i bostedskommunen.....	23
3.4 Forholdet til hyttebrukerne	25
3.5 Tilknøytning; bygd og by	26
3.6 Ulike oppfatninger om byen og bygda	27
3.7 Holdninger knyttet til distriktpolitikk	28
3.8 Holdninger knyttet til fritidsboligpolitikk spesielt	28
4. Hyttebrukerne.....	31
4.1 Nøkkelinformasjon om norske hyttebrukere	31
4.2 Tilknøytning; bygd og by	34
4.3 Om hyttene og hyttebruken	35
4.4 Utenbygds hyttebrukere; deres aktiviteter i vertskommunen.....	40
4.5 Utenbygds hyttebrukere; tilfredshet med forholdene i vertskommunen	42
4.6 Utenbygds hyttebrukere; tilknøytning til hyttekommunen	43
4.7 Utenbygds hyttebrukere; oppfatninger av de fastboende i hyttekommunen	44
4.8 Utenbygds hyttebrukere; forholdet til de fastboende	45
4.9 Hytteeierens hytteøkonomi og -organisering	47
4.10 Ulike oppfatninger om byen og bygda	50
4.11 Ulike holdninger knyttet til distriktpolitikk	50
4.12 Ulike holdninger knyttet til fritidsboligpolitikk spesielt	51
5. Sammenfattende oppsummering	54
5.1 Befolkningens forhold til bygd og by, distrikts- og hyttepolitikk.....	54
5.2 Lokalbefolkningens opplevelse av hytteturismen	54
5.3 Hyttebrukernes hytteliv og involvering i lokalsamfunnet.....	55
Referanser.....	56
Vedlegg 1: Om ”By, bygd og fritidsboliger 2008”-undersøkelsen	58
Vedlegg 2: Spørreskjemaet	68

Tabelliste

TABELL 1. EIE ELLER DISPONERING AV FRITIDSBOLIG.....	15
TABELL 2. PLANLAGT KJØP AV FRITIDSBOLIG I LØPET AV DE FEM NESTE ÅRENE.	15
TABELL 3. BESKRIVELSE AV OPPVEKSTSTED OG BOSTED.....	16
TABELL 4. ENIGHET TIL GENERELLE PÅSTANDER OM BYGD OG BY.	17
TABELL 5. ENIGHET TIL PÅSTANDER KNYTTET TIL DISTRIKTPOLITIKK.....	18
TABELL 6. ENIGHET TIL PÅSTANDER OM OMHANDLENDE FRITIDSBOLIGPOLITIKK SPESIELT.	19
TABELL 7. AVSTAND FRA BOLIG TIL NÆRMESTE FRITIDSBOLIGBEBYGGELSE.	21
TABELL 8. INVOLVERING I FRITIDSBOLIGUTVIKLINGEN SOM SKJER I BOSTEDSKOMMUNEN.	22
TABELL 9. ENIGHET TIL PÅSTANDER KNYTTET TIL FRITIDSBOLIGFENOMENET I EGEN BOSTEDSKOMMUNE.	23
TABELL 10. OPPFATNING AV HVOR FLESTEPARTEN AV FRITIDSBOLIGBRUKERNE I BOSTEDSKOMMUNEN HAR SITT FASTE BOSTED.	23
TABELL 11. PASSENDE KJENNETEGN PÅ FRITIDSBOLIGEIERNE SOM IKKE HAR SITT FASTE BOSTED I BOSTEDSKOMMUNEN.	24
TABELL 12. FRITIDSBOLIGBRUKERNE SOM GRUPPE SETT I FORHOLD TIL FASTBOENDE NÅR DET GJELDER INNTEKTSNIVÅ, UTDANNINGSNIVÅ OG FORBRUKSNIVÅ.....	24
TABELL 13. PERSONKARAKTERISTIKKER PÅ FRITIDSBOLIGBRUKERNE SOM GRUPPE I BOSTEDSKOMMUNEN.....	24
TABELL 14. HYPPIGHETEN AV SOSIAL KONTAKT MED FRITIDSBOLIGBRUKERNE SOM GJESTER BOSTEDSKOMMUNEN.....	25
TABELL 15. ANTALL OMGANGSVENNER(/PAR) BLANT FRITIDSBOLIGBRUKERNE SOM GJESTER BOSTEDSKOMMUNEN.....	25
TABELL 16. VIKTIGHETEN AV AT FOLK SOM BRUKER FRITIDSBOLIG I BOSTEDSKOMMUNEN HAR SOSIAL OMGANG MED LOKALBEFOLKNINGEN.	25
TABELL 17. BESKRIVELSE AV OPPVEKSTSTED.	26
TABELL 18. ENIGHET TIL GENERELLE PÅSTANDER OM BYGD OG BY.	27
TABELL 19. ENIGHET TIL PÅSTANDER KNYTTET TIL DISTRIKTPOLITIKK.....	28
TABELL 20. ENIGHET TIL PÅSTANDER OMHANDLENDE FRITIDSBOLIGPOLITIKK SPESIELT.	28
TABELL 21. KJØNN.	31
TABELL 22. ALDER.....	31
TABELL 23. FAST PARFORHOLD (GIFT/SAMBOENDE)	31
TABELL 24. ANTALL BARN I HUSHOLDNINGEN.....	32
TABELL 25. BARN I ULIKE ALDERSGRUPPER I HUSHOLDNINGEN.....	32
TABELL 26. HØYESTE ALLMENNUTDANNELSE.	32
TABELL 27. PERSONLIG BRUTTO SAMLEDE INNTEKT PER ÅR.	32
TABELL 28. HUSSTANDENS BRUTTO SAMLEDE INNTEKT PER ÅR.....	32
TABELL 29. TYPE STILLING.	33
TABELL 30. BRANSJE. PROSENT.	33
TABELL 31. HUSTYPE. PROSENT.....	33
TABELL 32. BESKRIVELSE AV OPPVEKSTSTED OG BOSTED.....	34
TABELL 33. ANTALL FRITIDSBOLIGER MAN EIER/DISPONERER.	35
TABELL 34. LAND HVOR FRITIDSBOLIGEN(E) ER LOKALISERT.	35
TABELL 35. DEL AV LANDET HVOR FRITIDSBOLIGEN LIGGER.	35
TABELL 36. FRITIDSBOLIG I HYTTEFELT.	36
TABELL 37. FRA FRITIDSBOLIGEN; AVSTAND TIL NÆRMESTE -.	36
TABELL 38. AVSTAND MELLOM FRITIDSBOLIG OG FAST BOSTED.	36

TABELL 39. KJØRETID MED BIL MELLOM FRITIDSBOLIG OG FAST BOSTED.	36
TABELL 40. PASSENDE KJENNETEGN PÅ STEDET HVOR FRITIDSBOLIGEN LIGGER.	37
TABELL 41. PASSENDE BETEGNELSE PÅ FRITIDSBOLIGEN.	37
TABELL 42. FRITIDSBOLIGENS STØRRELSE; CA ANTALL M ²	37
TABELL 43. FRITIDSBOLIGENS STØRRELSE; ANTALL ROM.	37
TABELL 44. FRITIDSBOLIGENS FASILITETER. PROSENT.	38
TABELL 45. ANTATT PRISTAKST PÅ FRITIDSBOLIGEN.	38
TABELL 46. ANTALL DAGER TILBRAKT PÅ FRITIDSBOLIGEN I LØPET AV ÅR 2007.	39
TABELL 47. ANTALL OVERNATTINGER I FRITIDSBOLIGEN I LØPET AV ÅR 2007.	39
TABELL 48. AKTIVITETER UNDER OPPHOLDET I FRITIDSBOLIGEN.	39
TABELL 49. HYPPIGHET I FORHOLD TIL DIVERSE AKTIVITETER I KOMMUNEN HVOR FRITIDSBOLIGEN LIGGER, I LØPET AV 2007.	40
TABELL 50. Å JOBBE FRA HYTTA/FRITIDSBOLIGEN.	40
TABELL 51. AKTIV DELTAKELSE I UTVIKLINGEN AV NY AKTIVITET/NÆRING PÅ STEDET HVOR FRITIDSBOLIGEN LIGGER.	40
TABELL 52. DELTAKELSE I DUGNAD SINNSATS/FRIVILLIG ARBEID I KOMMUNEN HVOR FRITIDSBOLIGEN LIGGER.	41
TABELL 53. ØNSKE OM Å BOSETTE SEG PERMANENT I KOMMUNEN HVOR FRITIDSBOLIGEN LIGGER.	43
TABELL 54. ANTALL ÅR EN SELV/ENS FAMILIE HAR EID/DISPONERT FRITIDSBOLIG I HYTTEKOMMUNEN.	43
TABELL 55. OPPVOKST/TIDLIGERE BOSATT I KOMMUNEN HVOR FRITIDSBOLIGEN LIGGER.	44
TABELL 56. SLEKT BOSATT I KOMMUNEN HVOR FRITIDSBOLIGEN LIGGER.	44
TABELL 57. TILBRAKT TID I DEN AKTUELLE FRITIDSBOLIGEN I OPPVEKSTEN.	44
TABELL 58. FASTBOENDE SOM GRUPPE SETT I FORHOLD TIL FRITIDSBOLIGBRUKERNE NÅR DET GJELDER INNTEKTSNIVÅ, UTDANNINGSNIVÅ OG FORBRUKSNIVÅ.	44
TABELL 59. PERSONKARAKTERISTIKKER PÅ DE FASTBOENDE SOM GRUPPE I KOMMUNEN HVOR FRITIDSBOLIGEN LIGGER.	45
TABELL 60. MENGDEN SOSIAL KONTAKT MED <i>ANDRE FRITIDSBOLIGBRUKERE</i> I KOMMUNEN HVOR FRITIDSBOLIGEN ER LOKALISERT.	45
TABELL 61. MENGDEN SOSIAL KONTAKT MED <i>FASTBOENDE</i> I KOMMUNEN HVOR FRITIDSBOLIGEN ER LOKALISERT.	45
TABELL 62. ANTALL OMGANGSVENNER(/-PAR) BLANT DE FASTBOENDE PÅ STEDET HVOR FRITIDSBOLIGEN ER LOKALISERT.	46
TABELL 63. VIKTIGHETEN AV AT MAN SOM FRITIDSBOLIGBRUKER HAR SOSIAL KONTAKT MED DE FASTBOENDE I HYTTEKOMMUNEN.	46
TABELL 64. BETALING AV EIENDOMSSKATT PÅ BAKGRUNN AV FRITIDSBOLIGEN.	47
TABELL 65. BETALING AV RENOVASJONSAVGIFT PÅ BAKGRUNN AV FRITIDSBOLIGEN.	47
TABELL 66. ETABLERT INTERESSEORGANISASJON FOR FRITIDSBOLIGEIERE I OMRÅDET HVOR FRITIDSBOLIGEN LIGGER.	48
TABELL 67. MEDLEMSKAP I INTERESSEORGANISASJON FOR FRITIDSBOLIGEIERE.	48
TABELL 68. TILRETTELAGT MULIGHET FOR INNFLYTELSE FOR FRITIDSBOLIGEIERE I FORHOLD TIL OFFENTLIGE BESLUTNINGER I KOMMUNEN HVOR FRITIDSBOLIGEN LIGGER.	49
TABELL 69. BENYTTELSE AV TILRETTELAGT MULIGHET FOR INNFLYTELSE FOR FRITIDSBOLIGEIERE I FORHOLD TIL OFFENTLIGE BESLUTNINGER.	49
TABELL 70. BENYTTELSE AV ULIKE TJENESTER SOM BØNDENE PÅ STEDET TILBYR TIL FRITIDSBOLIGEIERNE.	49
TABELL 71. ENIGHET TIL GENERELLE PÅSTANDER OM BYGD OG BY.	50
TABELL 72. ENIGHET TIL PÅSTANDER KNYTTET TIL DISTRIKTPOLITIKK.	51

TABELL 73. ENIGHET TIL PÅSTANDER OMHANDLENDE FRITIDSBOLIGPOLITIKK SPESIELT.	51
--	----

Tabeller i vedlegg 1

TABELL V1. SAMMENLIGNING AV KJØNNS-, ALDERS- OG UTDANNINGSKARAKTERISTIKKER TIL RESPONDENTENE I BBF 2008-UNDERSØKELSEN OG DEN NORSKE BEFOLKNINGEN.	61
TABELL V2. SAMMENLIGNING AV ANDEL EIERE/BRUKERE AV FRITIDSBOLIGER I BBF 2008-UNDERSØKELSEN OG SSBs LEVEKÅRSUNDERSØKELSE FRA 2002.	62
TABELL V3. KORRELASJONER MELLOM DE TRE ANVENDTE INDIKATORENE PÅ RURALITET.....	64
TABELL V4. FORDELINGEN AV ULIKE KOMMUNER (HYTTEKOMMUNER/RURALE KOMMUNER)..	65
TABELL V5. BEFOLKNINGSMENGDE I DE ULIKE KOM-MUNETYPENE.....	66
TABELL V6. ANTALL HYTTER I DE ULIKE KOMMUNE-TYPENE	66

Figurliste

FIGUR 1. OPPFATNING AV SEG SELV SOM TYPISK BY- ELLER BYGDEPERSON.....	17
FIGUR 2. GRAD AV FRITIDSBOLIGFENOMENETS INNVIRKNING PÅ BOSTEDSKOMMUNEN.	21
FIGUR 3. FORHOLDET MELLOM FASTBOENDE OG FRITIDSBOLIGBRUKERE I BOSTEDSKOMMUNEN	26
FIGUR 4. OPPFATNING AV SEG SELV SOM TYPISK BY- ELLER BYGDEPERSON.....	27
FIGUR 5. OPPFATNING AV SEG SELV SOM TYPISK BY- ELLER BYGDEPERSON.....	34
FIGUR 6. TYPE PÅVIRKNING FRITIDSBOLIGBRUKERNE SOM GRUPPE HAR PÅ KOMMUNEN HVOR FRITIDSBOLIGEN ER LOKALISERT.	41
FIGUR 7. TILFREDSHET MED EKSISTERENDE SERVICE-/OPPLEVELSESTILBUD I KOMMUNEN HVOR FRITIDSBOLIGEN ER LOKALISERT.	42
FIGUR 8. VERTSKOMMUNENS GRAD AV TILRETTELEGGELSE FOR FRITIDSBOLIGBRUKERE GENE- RELT SETT?	43
FIGUR 9. FORHOLDET MELLOM FASTBOENDE OG FRITIDSBOLIGBRUKERE I KOMMUNEN HVOR FRITIDSBOLIGEN LIGGER.....	46
FIGUR 10. TILFREDSHET MED ORDNINGEN MED KOMMUNALE AVGIFTER FOR FRITIDSBOLIGEIERE I KOMMUNEN HVOR FRITIDSBOLIGEN LIGGER.	48

1. Innledning

De senere års sterke økning i antallet fritidsboliger er en utvikling som stiller bygdene ovenfor nye utfordringer, både positive og negative. Deler av bybefolkningen har i all sin tid benyttet noe av fritiden sin på bygdene, men fenomenet har de siste årene endret karakter, både kvantitativt og kvalitativt. Utrekninger basert på tall fra denne undersøkelsen viser at 58 prosent av landets urbane befolkning i dag har tilgang til fritidsboliger i bygde-Norge, og det legges på ulike måter til rette for at man kan bruke stadig mer tid i denne typen bolig. Dette kan tenkes å ha betydning for byfolks forhold til bygda og bygdefolk.

Fra bygdefolkets ståsted, som vertskap for en voksende hyttebefolkning, bidrar den sterke veksten i fritidsboligene til en endring av bygdens karakter. På den ene siden kan veksten i hyttebefolkningen sees som en urbanisering av bygdelivet. Hyttefolket er blitt godt synlige gjester i mange bygdesamfunn, og preger lokalsamfunnene på mange måter. Hyttebefolkningen endrer bygdelandskapet gjennom sine hyttebygg, og påvirker det fysiske lokale miljøet. De setter også spor på andre vis, for eksempel ved å bidra til store økonomiske verdier i bygda, både i byggefasen og senere, og ved at de i større eller mindre grad deltar i det lokale, sosiale og kulturelle livet i bygdene. Samtidig ser vi at den norske bygdebefolkningen ikke bare spiller rollen som vertskap for de urbane hyttegjestene, men at de selv også er aktive brukere av fritidsboliger i egen kommune eller andre bygdekommuner. Slik sett er fritidsboligfenomenet et mangfoldig fenomen.

Med dette som utgangspunkt forsøker spørreundersøkelsen By, bygd og fritidsboliger 2008 (BBF 2008) å fange opp noen viktige trekk ved dagens fritidsboligfenomen. Noen sentrale spørsmål som undersøkelsen belyser er blant annet følgende:

- Hva er kjennetegn ved hyttebrukere og hyttene?
- Hvordan brukes hyttene, både med tanke på omfang (hvor ofte) og innhold (på hvilke måter)?
- Hvordan oppleves hyttefenomenets og dets konsekvenser av befolkningen i vertskommunene?
- Hvordan kan dette relateres til de befolkningens mer allmenne oppfatninger av by og bygd, inkludert holdninger til distriktspolitikk?

Spørreundersøkelsen BBF 2008 gir et godt utgangspunkt for å svare på disse spørsmålene. Resultatene bygger på svarene fra 2680 nordmenn, og undersøkelsen utgjør et statistisk representativt utvalg av *den norske befolkningen*. Blant respondentene er det 56 prosent som eier eller disponerer en fritidsbolig, og denne delen av datamaterialet utgjør et statistisk representativt utvalg av *den norske hyttebefolkningen*. Ved hjelp av et stratifisert utvalg ble undersøkelsen videre designet for å inkludere et stort antall respondenter fra bygdekommuner med et betydelig innslag av fritidsboliger, og slik gir BBF 2008-undersøkelsen også mulighet til å analysere et statistisk representativt utvalg av *befolkningen i de norske rurale hyttekommunene* (vertskommunene). De tre nevnte populasjonene står i fokus i hver sin del av denne rapporten¹.

Den totale svarprosenten i undersøkelsen var 38,3 prosent. Dette er en akseptabel svarprosent sammenlignet med tilsvarende postale spørreundersøkelser. Frafall kan likevel alltid være problematisk med tanke på datamaterialets statistiske representativitet. Analyser av materialet indikerer at frafallet i denne undersøkelsen i stor grad er tilfeldig, og derfor ikke fører til

¹ En nærmere redegjørelse av spørreundersøkelsens utvalgsstrategi blir gitt i vedlegg 1.

betydelige systematiske feilkilder i analysene. Et viktig unntak er at respondentene i undersøkelsen har et betydelig høyere utdanningsnivå og en noe høyere alder enn det øvrig statistikk skulle tilsi. I vedlegg 1 gis for øvrig en mer detaljert redegjørelse for det metodiske opplegget for spørreundersøkelsen. Spørreskjemaet som ble sendt ut, finnes i vedlegg 2.

1.1 Rapportens struktur

I rapporten presenteres de sentrale univariate frekvensfordelingene fra spørreundersøkelsen, hovedsakelig i tabellform. I denne omgang holder vi oss til en begrenset kommentering av innholdet i tabellene, da den primære hensikten med rapporten er å legge frem de innledende empiriske resultatene fra undersøkelsen. Gjennomgangen er strukturert rundt de tre populasjonene som undersøkelsen dekker:

- 1) Den norske befolkningen (kapittel 2)
- 2) Hyttebefolkningen (kapittel 3)
- 3) Befolkningen i rurale hyttekommuner (kapittel 4)

Til slutt følger en oppsummering av sentrale resultater i rapportens siste del (kapittel 5).

Hver enkelt variabel i undersøkelsen er framstilt i frekvenstabeller² som gir en oversiktlig framstilling. Fremdriften i presentasjonen avviker ellers en del fra spørsmålsrekkefølgen i spørreskjemaet. Heller ikke alle resultatene fra spørreundersøkelsen er presentert, kun de som er relevante for hver av de tre populasjonene som inngår i undersøkelsen.

Ellers vil vi tilføye at det finnes en rekke begreper for boligenheter som brukes til private opphold, men som ikke er brukernes primærhjem; hytter, fritidshus, fritidsboliger, andrehjem, sekundærboliger, landsted, sommersted, setrer, koier etc. Det begrepsmessige mangfoldet reflekterer den store variasjonen, både når det gjelder boligene i seg selv og måten de blir anvendt på. I spørreskjemaet benyttet vi konsekvent begrepet fritidsbolig, mens i denne rapporten veksler vi mellom å bruke hytte- og fritidsboligbegrepet, da dette gir større språklig variasjon i framstillingen.

² Merk at frekvenser hvor svaralternativene er gitt i form av en 11 punkts skala (fra 0 til 10), er presentert i diagramform for å tydeliggjøre resultatene bedre. I kommenteringen av disse, tolker vi de 4 nederste (0-3) og de 4 øverste (7-10) verdiene som motpoler, mens verdiene 4-6 behandles som en midtkategori (nøytral/"både-og").

2. Den norske befolkningen

I det første kapitlet skal vi presentere spørreundersøkelsens resultater for hele den norske befolkningen. Spørsmålene i denne seksjonen kartlegger befolkningens tilgang til hytter, deres forhold til bygda og ruralitet, og spesielt deres perspektiver på distrikts- og hyttepolitikk. Spørreskjemaet inneholder for øvrig også flere bakgrunnsspørsmål (kjønn, alder, sivil status etc.) som ikke er direkte relevant for rapportens problemstillinger når det gjelder befolkningen som helhet, og disse blir derfor ikke presentert nedenfor.

Resultatene som presenteres i dette kapitlet bygger for øvrig på svarene fra totalt 2680 respondenter, men i dette utvalget er befolkningen i de rurale hyttekommunene overrepresentert (jfr. utvalgsstrategien, se vedlegg 1). Respondentene fra rurale hyttekommuner har derfor blitt vektet, og utvalget tilsvarer etter denne operasjonen et nasjonalt statistisk representativt utvalg på 1364 respondenter.

2.1 Omfanget av hyttebrukere generelt og hytteeiere spesielt

Innledningsvis skal vi presentere to tabeller som viser tilgangen til/interessen for hyttebruk blant den norske befolkningen.

TABELL 1. EIE ELLER DISPONERING AV FRITIDSBOLIG. PROSENT. N (1305) (SPM. 33)

	Prosent
Ja, jeg/vi (min husstand) eier fritidsbolig alene	28
Ja, jeg/vi (min husstand) eier fritidsbolig sammen med andre	8
Ja, jeg/vi (min husstand) disponerer fritidsbolig	19
Nei, jeg/vi (min husstand) verken eier eller disponerer fritidsbolig	44
Total	100

TABELL 2. PLANLAGT KJØP AV FRITIDSBOLIG I LØPET AV DE FEM NESTE ÅRENE. PROSENT. N (824) (SPM. 13)

	Prosent
Planlegger å kjøpe fritidsbolig i løpet av de fem neste årene	8
Planlegger ikke å kjøpe fritidsbolig i løpet av de fem neste årene	78
Vet ikke	14
Total	100

NB: Resultatene bygger på svarene fra respondenter som ikke allerede eier en fritidsbolig (n = 830)

Tabell 1 viser at 36 prosent av norske husstander eier fritidsbolig, enten alene eller sammen med andre. I tillegg er det ytterligere 19 prosent som disponerer en fritidsbolig. Dette betyr at hele 56 prosent³ av norske husstander kan karakteriseres som fritidsboligbrukere. Foruten de 36 prosent som eier en fritidsbolig i dag, ser vi av tabell 2 at ytterligere åtte prosent planlegger

³ Merk at avrundingspraksis påvirker den totale prosentatsen som eier eller disponerer fritidsbolig i tabell 1. I tabellen er hvert enkelt tall avrundet til nærmeste hele desimal, men når vi beregner summen av de tre øverste kolonnene, har vi også inkludert desimalene. Den totale prosentandelen som eier eller disponerer fritidsbolig blir da 56 prosent.

å kjøpe fritidsbolig i løpet av de neste fem årene, mens 14 prosent holder muligheten åpen. Legger man disse tallene til grunn, kan nærmere 60 prosent av norske husstander eie en fritidsbolig om få år.

Internasjonale sammenligninger viser ellers at det er langt mer vanlig å eie en fritidsbolig i de nordiske landene enn i resten av verden (Steineke 2007). Eksempelvis er det kun seks prosent av husstandene i USA som eier fritidsbolig, 17 prosent av australske husstander, og mindre enn to prosent av både nederlandske og britiske husstander (Ibid).

2.2 Tilknytning; bygd og by

Tabellene som videre blir presentert for det nasjonale utvalget, omhandler den norske befolkningens tilknytning til og oppfatninger av bygda versus byen, samt distriktpolitiske holdninger. Den første tabellen viser hvor folk *vokste opp* og hvor de bor *i dag*.

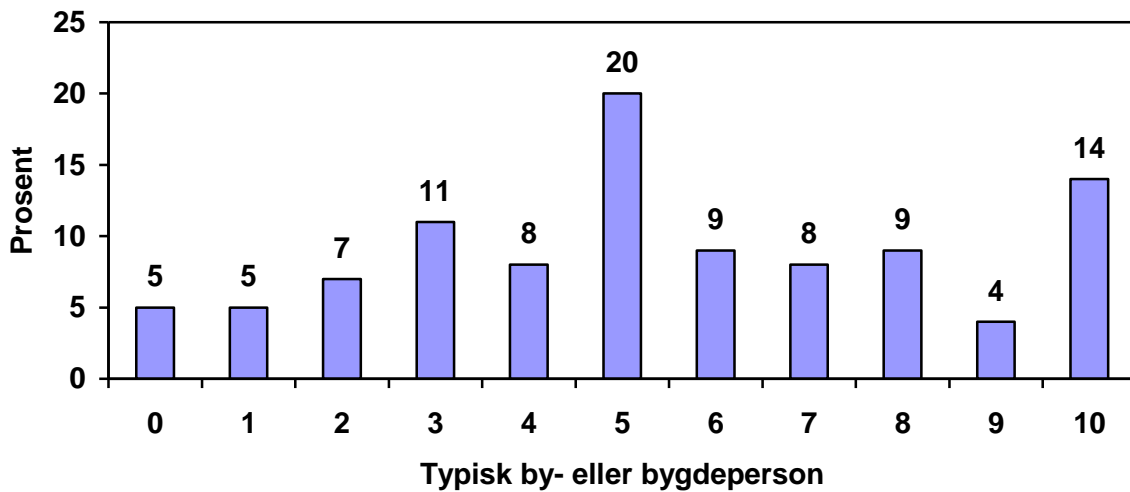
TABELL 3. BESKRIVELSE AV OPPVEKSTSTED OG BOSTED. PROSENT. N (1327-1328) (SPM. 15 OG 16)

	Oppvekstssted	Bosted
Storby, sentral beliggenhet	7	11
Storby, ytre bydeler	8	12
Forstad til storby	6	7
Mellomstor by, sentral beliggenhet	6	6
Mellomstor by, ytre bydeler	6	7
Mindre by	9	12
Tettsted	17	18
Bygd	43	28
Total	100	100

Mens 60 prosent definerer oppvekstsstedet sitt som ruralt (ikke by), er det langt færre (46 prosent) som oppgir å bo i tilsvarende områder i dag. Dette reflekterer i stor grad sentraliseringen av bosettingsmønstret som har preget det norske samfunnet gjennom hele etterkrigstiden, og som gjør at det i dag er langt flere nordmenn som har rurale røtter enn det er personer som bor på bygda.

Merk ellers at tabell 3 er basert på *selvrapportering* av oppveksts- og bosted. Dette innebærer subjektive oppfatninger av oppveksts- og bosted, og resultatene kan derfor avvike fra for eksempel SSBs tall over hvordan befolkningen fordeler seg i forhold til bygd og by.

Figur 1 (neste side) viser videre hvordan folks rurale og/eller urbane tilknytning har satt sitt preg på dem selv som person.



FIGUR 1. OPPFATNING AV SEG SELV SOM TYPISK BY- ELLER BYGDEPERSON. SVAR PÅ SKALA FRA 0 (TYPISK BYPERSON) TIL 10 (TYPISK BYGDEPERSON). PROSENT. N (1339) (SPM 14)

Figur 1 viser at andelen personer som oppfatter seg selv som rural, er større enn andelen som oppfatter seg selv som urban – dette til tross for at det er flere som er bosatt i byen enn på bygda. 35 prosent opplever seg selv som mest bygdeperson, mens 28 prosent opplever seg selv som mest byperson (jfr. fotnote 2). Videre er det 37 prosent som oppfatter seg selv som en form for bygd – by-hybrid.

2.3 Ulike oppfatninger om byen og bygda

Den neste tabellen viser hvordan den nasjonale befolkningen stiller seg til mer generelle påstander om livet i bygd og i by.

TABELL 4. ENIGHET TIL GENERELLE PÅSTANDER OM BYGD OG BY. PROSENT. N (1300-1318) (SPM. 18)

	Svært uenig	Delvis uenig	Både-og	Delvis enig	Svært enig	Total
Det er trygt og godt å bo på bygda	1	2	31	35	31	100
Det er for mye støy og uro i byen	2	10	31	29	28	100
Janteloven er sterkere på bygda enn i byen	3	8	37	36	16	100
Fellesskapsfølelsen er sterkere på bygda enn i byen	2	3	21	45	29	100
Byfolk er mer tolerante enn bygdefolk	11	17	40	25	7	100
Det er enklere å skape sitt eget liv i byen	5	10	31	36	17	100
Kulturtilbudet i byen er bedre enn på bygda	1	3	12	31	53	100
Livet på landet er mer tilfredsstillende enn livet i byen	6	8	40	22	24	100

Tabell 4 tar utgangspunkt i mer eller mindre utbredte forestillinger som eksisterer om bygd og by, og resultatene viser at den norske befolkningens oppfatning av bygda og byen i stor grad samsvarer med disse. Et flertall mener at bygda innehar kvaliteter som ”trygt og godt”, jantelov og fellesskapsfølelse, mens byene kjennetegnes av flere muligheter og tilbud, men også mer støy og uro. Verdt å merke seg er den høye andelen som mener at livet på landet er mer tilfredsstillende enn livet i byen; 46 prosent er svært eller delvis enige i dette, mens tilsvarende er kun 14 prosent svært eller delvis uenige i denne påstanden.

2.4 Holdninger knyttet til distriktspolitikk

Tabell 5 fanger opp befolkningens holdninger knyttet til distriktspolitikk. Tallene viser at et stort flertall ønsker at bosetting i distriktene og landbrukets omfang opprettholdes. Den store oppslutningen om landbruket samsvarer for øvrig med Synovate MMIs undersøkelse fra 2007 (Dalen og Lillebø 2007), hvor man samtidig avdekket begrunnelsen for dette; nettopp det at landbruket opprettholder bosetting i distriktene, samt at det produserer ”mat med norsk kvalitet” (Ibid). Videre er det et fåtall som mener at det brukes for mye penger på distriktene, mens hvorvidt det brukes for mye penger på storbyene eller ikke, er et spørsmål som det hersker mer uenighet om. Ellers ser vi at allemannsretten og tilgjengelige strandlinjer er noe som mange ønsker at skal være gjeldende.

TABELL 5. ENIGHET TIL PÅSTANDER KNYTTET TIL DISTRIKTSPOLITIKK. PROSENT. N (1310-1322) (SPM. 19)

	Svært uenig	Delvis uenig	Både-og	Delvis enig	Svært enig	Vet ikke	Total
Det er viktig å opprettholde bosettingen i distriktene	1	2	9	18	70	1	100
Landbruket må opprettholdes i minst samme omfang som i dag	3	6	11	23	54	3	100
Det brukes for mye penger på storbyen	9	17	31	20	16	7	100
Det brukes for mye penger på distriktene	28	32	23	8	3	6	100
All utmark i Norge bør være tilgjengelig for allmennheten	4	7	14	26	47	2	100
Alle strandlinjer i Norge bør være tilgjengelig for allmennheten	4	7	15	25	47	2	100
Bygdene er i ferd med å bli for mye modernisert	22	28	29	13	3	6	100

2.5 Holdninger knyttet til fritidsboligpolitikk spesielt

I tabell 6, som omhandler hytteproblematikk, ser vi at det er delte meninger blant befolkningen når det gjelder hvor stort omfanget av fritidsboliger i Norge bør være. Det er imidlertid et flertall som mener at mengden av store og moderne fritidsboliger må begrenses. Dette tyder på at folk flest ønsker at hyttene i størst mulig grad skal passe inn i sine

omgivelser. At hytteutbyggingen av mange oppleves som et problem for natur- og miljøvernet kan også sees i sammenheng med det ovennevnte. Videre mener et flertall at kommunen bør kunne skattelegge fritidsboliger, noe som har vært et mye omdiskutert tema i en rekke hyttekommuner. Men flertallet av befolkningen er motstandere av at hytteeierne skal få stemmerett i hyttekommunen, og av at vertskommunene i større grad bør prioritere hyttefolkets interesser.

TABELL 6. ENIGHET TIL PÅSTANDER OM OMHANDLENDE FRITIDSBOLIGPOLITIKK SPESIELT. PROSENT. N (1314-1321) (SPM. 20)

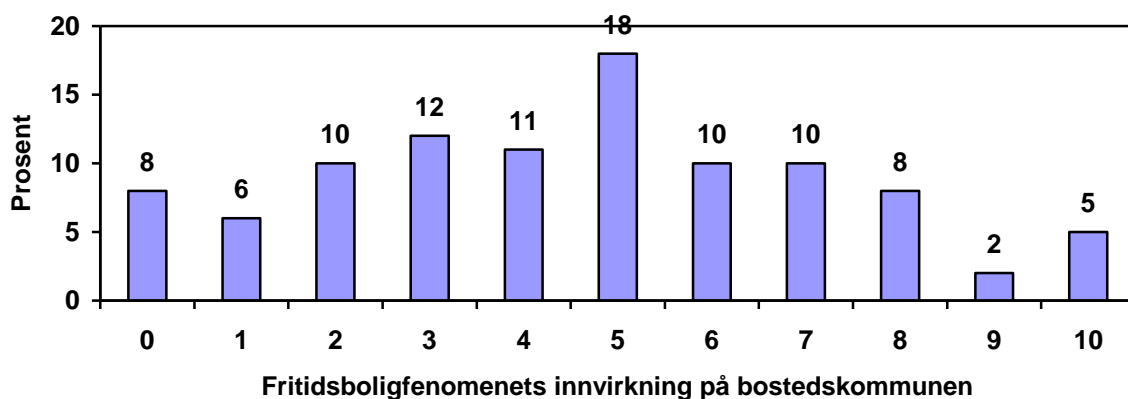
	Svært uenig	Delvis uenig	Både-og	Delvis enig	Svært enig	Vet ikke	Total
Det er viktig å begrense mengden av store, moderne fritidsboliger	6	8	15	29	39	3	100
Det er viktig å begrense mengden fritidsboliger i Norge generelt	14	24	21	24	14	4	100
Kommuner bør kunne skattelegge fritidsboliger (eiendomsskatt for fritidsboliger)	29	15	13	20	18	5	100
Eiere av fr.boliger bør kunne benytte stemmeretten (lokalvalg) i kommunen der de har sin fr.bolig	42	19	13	11	7	8	100
Brukere av fr.boliger bør ha de samme rettigheter til off. tjenester i kommunen som de fastboende har	16	23	23	19	14	6	100
Vertskommuner for fritidsboliger bør i sterkere grad prioritere fritidsboligbrukernes interesser	16	26	34	12	5	8	100
Utbygging av fritidsboliger er et problem for natur- og miljøvernet	7	12	27	31	18	5	100
Kommunene bør legge til rette for mer utbygging av fritidsboliger	13	23	35	16	7	6	100

3. Befolkningen i rurale hyttekommuner

Denne delen av rapporten omfatter informasjon om befolkningen i rurale hyttekommuner. Med rurale hyttekommuner menes bygdekommuner som har minst 0,125 hytter per innbygger⁴. Dette omfatter 201 av Norges kommuner. Drøyt 13 prosent av Norges befolkning er bosatt i disse kommunene, og 60 prosent av den samlede hyttemengden i Norge er lokalisert her. Nettoutvalget for befolkningen i rurale hyttekommuner i denne undersøkelsen er n = 1496.

3.1 Lokalbefolkningens grad av berøring med hyttefenomenet

Nå følger noen tabeller/figurer som viser i hvilken grad de fastboende er berørt av, og involvert i hytteturismen i sin bostedskommune.



FIGUR 2. GRAD AV FRITIDSBOLIGFENOMENETS INNVIRKNING PÅ BOSTEDSKOMMUNEN. SVAR PÅ SKALA FRA 0 (IKKE I DET HELE TATT) TIL 10 (I SVÆRT STOR GRAD). PROSENT. N (1449) (SPM. 21)

TABELL 7. AVSTAND FRA BOLIG TIL NÆRMESTE FRITIDSBOLIGBEBYGGELSE. PROSENT. N (1455) (SPM. 22)

	Prosent
Mindre enn 100 m	10
100 m – 1 km	27
1-5 km	27
5-10 km	20
Mer enn 10 km	16
Total	100

Figur 2 viser at 36 prosent føler at hytteturismen er noe som i mindre grad påvirker deres kommune, 39 prosent mener at dette er tilfellet til en viss grad, mens 25 prosent mener at

⁴ For nærmere utredning, se vedlegg 1.

hytteturismen i stor grad påvirker kommunen deres. For det første vil det variere fra kommune til kommune i hvor stor grad utviklingen av fritidsbebyggelsen berører de fastboende. Dette kommer blant annet an på omfanget av fritidsboliger og bruken av disse, hvordan fritidsboligene er lokalisert i forhold til fastbebyggelsen og de fastboendes rekreasjonsområder, samt omfanget av aktivitets- og opplevelsestilbud som er bygget opp rundt fritidsboligturismen. For den enkelte innbygger spiller det også en rolle hvor vidt man har et arbeid hvor man naturlig kommer i kontakt med fritidsbefolkningen, og hvor i kommunen man er bosatt.

Tabell 7 viser at kun 16 prosent av fastboende i rurale hyttekommuner har mer enn én mil til nærmeste fritidsbolig.

TABELL 8. INVOLVERING I FRITIDSBOLIGUTVIKLINGEN SOM SKJER I BOSTEDSKOMMUNEN. PROSENT. N (1496) (SPM. 23)

	Prosent
Jeg er grunneier som har solgt ut eller vurderer å selge ut tomter til fritidsboligbygging	8
Jeg er selvstendig næringsdrivende som tilbyr varer eller tjenester til (blant annet) fritidsboligeiere i kommunen	7
Jeg er ansatt i en bedrift som tilbyr varer eller tjenester til (blant annet) fritidsboligeiere i kommunen	9
Jeg jobber med fritidsboligutviklingen i forbindelse med min jobb innen offentlig forvaltning/ politikk	1
Jeg eier eller disponerer selv en fritidsbolig i min bostedskommune	22
Ingen av delene	62

NB: Mulig å velge flere alternativer, derfor totalt >100 prosent

Tabell 8 viser videre at sju prosent av befolkningen i rurale hyttekommuner er selvstendig næringsdrivende som tilbyr varer eller tjenester til hyttefolk i kommunen, mens ytterligere ni prosent er ansatt i en slik bedrift. Dette tyder på at fritidsboligturismen bidrar til sysselsettingen av 16 prosent av befolkningen i de rurale fritidskommunene i Norge.

3.2 Holdninger og oppfatninger knyttet til fritidsboligsituasjonen i bostedskommunen

I tabell 9 ser vi at 14 prosent av de fastboende i rurale fritidskommuner er svært eller delvis enige i at forekomsten av fritidsboliger ødelegger stedets særpreg, mens 18 prosent er enig i at hyttefolket tar seg for mye til rette i bostedskommunen deres.

Videre er 49 prosent av fastboende svært eller delvis enige i at fritidsboligturismen medfører flere fordeler enn ulemper i bostedskommunen deres. Dette impliserer at nesten halvparten av de rurale fastboende føler at deres bostedskommune er tjent med hytteturismen. Hvordan fritidsboligfenomenet oppleves for lokalbefolkningen, vil delvis komme an på hvordan fritidsbebyggelsen har utviklet seg i den enkelte kommune, og delvis vil dette avhenge av hvilken posisjon man er i - om man selv har noe å tjene på dette. Videre vil det variere blant folk i hvilken grad de verdsetter hyttebrukerne som sosial ressurs, samt den urbane

innflytelsen på bygdemiljøet som denne type turisme gjerne medfører.

TABELL 9. ENIGHET TIL PÅSTANDER KNYTTET TIL FRITIDSBOLIGFENOMENET I EGEN BOSTEDSKOMMUNE. PROSENT. N (1429-1453) (SPM. 24)

	Svært uenig	Delvis uenig	Både og	Delvis enig	Svært enig	Total
Det bør satses mer på utbygging av fritidsboliger i min bostedskommune	15	22	35	20	8	100
Fritidsboligene i min bostedskommune ødelegger stedets særpreget	32	30	25	9	5	100
Fritidsboligturismen i min bostedskommune fører med seg flere fordeler enn ulemper	7	12	32	30	19	100
Fritidsboligbrukerne i min bostedskommune har for mye penger	25	23	37	10	6	100
De offentlige servicetilbudene i min bostedskommune har blitt bedre på grunn av fritidsboligutviklingen	29	28	26	13	4	100
Vi har fått flere opplevelsestilbud i min bostedskommune på grunn av fritidsboligutviklingen	35	27	18	15	5	100
Fritidsboligbrukerne tar seg for mye til rette i bostedskommunen min	27	28	27	12	6	100
Fritidsboligturismen i min bostedskommune har bidratt til flere arbeidsplasser	18	17	18	27	20	100

Det er også verdt å merke seg at 19 prosent av de fastboende er svært eller delvis uenige i at fritidsboligfenomenet i bostedskommunen fører med seg flere fordeler enn ulemper. Dette kan tolkes som at bortimot én av fem nordmenn bosatt i rurale fritidskommuner opplever at man taper på kommunens hytteturisme. I tillegg er det hele 37 prosent som er svært eller delvis uenige i at bostedskommunen bør åpne for *ytterligere* utbygging av fritidsboliger. Dette indikerer at selv om mange fastboende er tilfreds med dagens situasjon, så er det likevel betydelig skepsis knyttet til videre fritidsboligvekst; man frykter at man *på sikt* kan komme uheldig ut av det.

3.3 Oppfatninger av hyttebrukerne i bostedskommunen

De påfølgende tabellene omhandler fastboendes oppfatninger og inntrykk av hyttebrukerne i bostedskommunen.

TABELL 10. OPPFATNING AV HVOR FLESTEPARTEN AV FRITIDSBOLIGBRUKERNE I BOSTEDSKOMMUNEN HAR SITT FASTE BOSTED. PROSENT. N (1456) (SPM. 25)

	Prosent
De fleste er fast bosatt i bostedskommunen	8
De fleste er fast bosatt i andre kommuner	52
Det er en blanding av folk bosatt i og utenfor bostedskommunen	34
Vet ikke	6

Total	100
-------	-----

TABELL 11. PASSENDE KJENNETEGN PÅ FRITIDSBOLIGEIERNE SOM IKKE HAR SITT FASTE BOSTED I BOSTEDSKOMMUNEN. PROSENT. N (1466) (SPM. 26)

	Prosent
Hovedsakelig bygdefolk	2
Hovedsakelig byfolk	51
En blanding av byfolk og bygdefolk	39
Vet ikke	8
Total	100

TABELL 12. FRITIDSBOLIGBRUKERNE SOM GRUPPE SETT I FORHOLD TIL FASTBOENDE NÅR DET GJELDER INNTEKTSNIVÅ, UTDANNINGSNIVÅ OG FORBRUKSNIVÅ. SVAR PÅ SKALA FRA 1 (LAVERE) TIL 5 (HØYERE), HVOR 3 ER LIK. PROSENT. N (1442-1459) (SPM. 32)

	1 (lavere)	2	3 (lik)	4	5 (høyere)	Vet ikke	Total
Fritidsboligbrukernes inntektsnivå er...	0	1	26	25	29	19	100
Fritidsboligbrukernes utdanningsnivå er...	0	0	38	25	12	24	100
Fritidsboligbrukernes forbruksnivå er...	0	1	26	28	22	22	100

TABELL 13. PERSONKARAKTERISTIKKER PÅ FRITIDSBOLIGBRUKERNE SOM GRUPPE I BOSTEDSKOMMUNEN. SVAR PÅ SKALA FRA 1 (PASSER SVÆRT DÅRLIG) TIL 5 (PASSER SVÆRT GODT). PROSENT. N (1374-1446) (SPM. 31)

	1 (passer svært dårlig)	2	3	4	5 (passer svært godt)	Vet ikke	Total
Imøtekommende	2	7	34	27	11	19	100
Reserverte	9	26	32	10	2	22	100
Egoistiske	15	22	23	11	4	25	100
Konfliktsøkende	31	26	16	3	1	24	100
Harry	29	22	16	3	2	28	100
Snobbete	21	20	20	12	5	23	100

Tabell 10 viser at kun åtte prosent av lokalbefolkningen opplever at flesteparten av hyttebrukerne er folk som også er bosatt i kommunen deres. Dette tyder, som forventet, på at en stor andel av de rurale hyttekommunene har en betydelig andel av utenbygds⁵ hyttebrukere. Frekvensene i tabell 11 tilsier videre at utenbygds hyttebrukere i stor grad oppfattes som byfolk, da bare to prosent mener at flesteparten av hyttebrukerne i bostedskommunen er bygdefolk.

⁵ I mangel av et bedre begrep, omtaler vi hyttebrukere bosatt i en annen *kommune* enn hyttekommunen som ”utenbygds hyttebrukere”.

I tabell 12 ser vi at hyttefolket i stor grad oppleves å skille seg fra lokalbefolkningen klassemessig sett; spesielt når det gjelder innteks- og forbruksnivå. Dette synes imidlertid ikke å ha negativ effekt på hvordan de fastboende opplever hyttefolket som gruppe: Ifølge tabell 13 har et flertall av lokalbefolkningen i rurale hyttekommuner et positivt inntrykk av hyttefolket, sett under ett. En stor andel mener at fritidsboligbrukerne er imøtekommende, mens et fåtall støtter opp om de mer negative karakteristikene.

3.4 Forholdet til hyttebrukerne

Her følger noen tabeller/figurer som mer direkte tar for seg lokalbefolkningens relasjoner til hyttebrukerne.

TABELL 14. HYPPIGHETEN AV SOSIAL KONTAKT (F.EKS. SLÅR AV EN PRAT) MED FRITIDSBOLIGBRUKERNE SOM GJESTER BOSTEDSKOMMUNEN. PROSENT. N (1464) (SPM. 27)

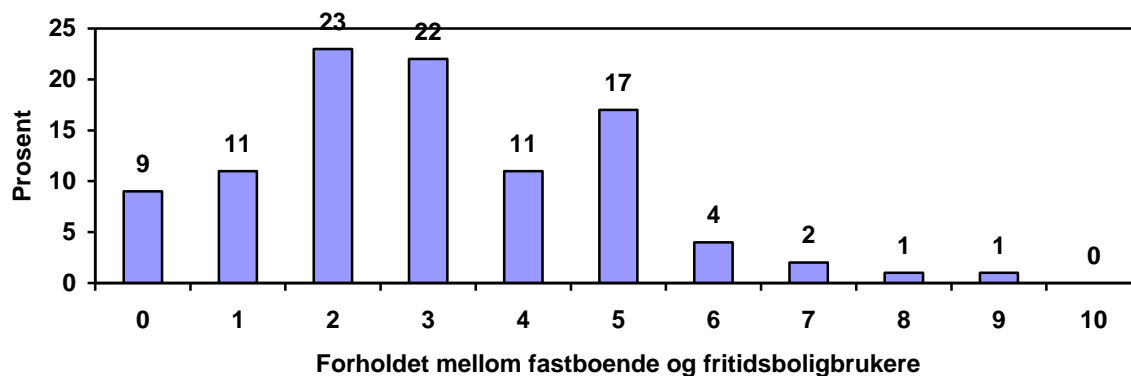
	Prosent
Aldri	11
Sjelden	35
Av og til	42
Ofte	12
Total	100

TABELL 15. ANTALL OMGANGSVENNER(/PAR) BLANT FRITIDSBOLIGBRUKERNE SOM GJESTER BOSTEDSKOMMUNEN. PROSENT. N (1467) (SPM. 28)

	Prosent
Ingen	48
1-5 stk	41
6-10 stk	8
Mer enn 10 stk	4
Total	100

TABELL 16. VIKTIGHETEN AV AT FOLK SOM BRUKER FRITIDSBOLIG I BOSTEDSKOMMUNEN HAR SOSIAL OMGANG MED LOKALBEFOLKNINGEN. SVAR PÅ SKALA FRA 1 (IKKE VIKTIG) TIL 5 (SVÆRT VIKTIG). PROSENT. N (1464) (SPM. 29)

	Prosent
1 (ikke viktig)	17
2	18
3	32
4	19
5 (svært viktig)	14
Total	100



FIGUR 3. FORHOLDET MELLOM FASTBOENDE OG FRITIDSBOLIGBRUKERE I BOSTEDSKOMMUNEN. SVAR PÅ SKALA FRA 0 (FULL HARMONI) TIL 10 (HØYT KONFLIKTNIVÅ). PROSENT. N (1456) (SPM. 30)

Som vi ser av tabell 14 er det bare 11 prosent av lokalbefolkningen i rurale hyttekommuner som aldri har sosial kontakt med hyttefolket, mens drøyt halvparten av de fastboende har regelmessig sosial kontakt med hyttefolket. Tabell 15 viser at over halvparten av de fastboende også har omgangsvenner blant hyttebefolkningen.

I følge tabell 16 er det mer delte meninger blant de fastboende når det gjelder viktigheten av at hyttefolket involverer seg sosialt.

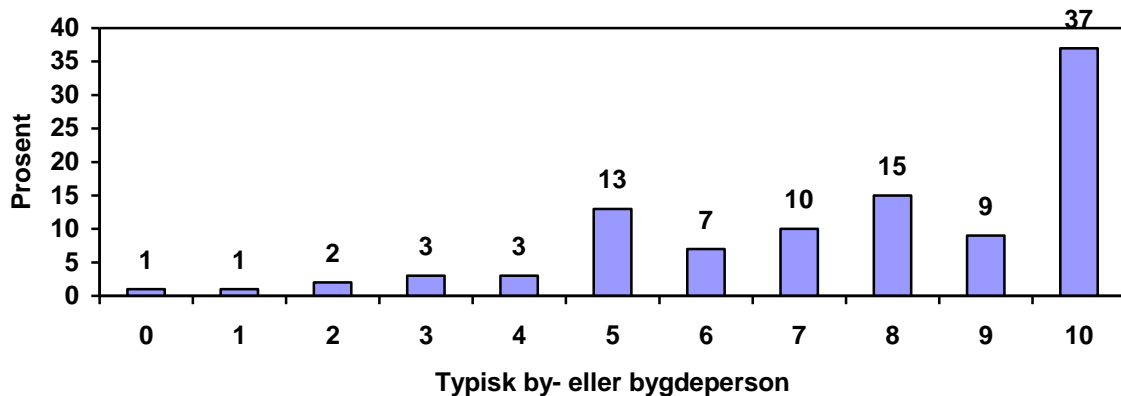
Selv om vi har sett at mengden sosialt samvær med hyttebefolkningen varierer, viser figur 3 at en høy andel av de fastboende opplever forholdet mellom de to gruppene som mer harmonisk enn konfliktfylt. Det er likevel verdt å merke seg de åtte prosent (over midtverdien 5) som mener at forholdet er mest preget av konflikt.

3.5 Tilknytning; bygd og by

De neste to tabellene/figurene viser lokalbefolkningens tilknytning til bygd og by.

TABELL 17. BESKRIVELSE AV OPPVEKSTSTED. PROSENT. N (1464) (SPM. 15)

	Prosent
Storby, sentral beliggenhet	2
Storby, ytre bydeler	3
Forstad til storby	1
Mellomstor by, sentral beliggenhet	2
Mellomstor by, ytre bydeler	2
Mindre by	4
Tettsted	14
Bygd	73
Total	100



FIGUR 4. OPPFATNING AV SEG SELV SOM TYPISK BY- ELLER BYGDEPERSON. SVAR PÅ SKALA FRA 0 (TYPISK BYPERSON) TIL 10 (TYPISK BYGDEPERSON). PROSENT. N (1461) (SPM. 14)

Størstparten av de som er bosatt i rurale hyttekommuner har også vokst opp i rurale strøk (tabell 17), noe som i stor grad gjenspeiler seg i lokalbefolkningens identifisering med bygda versus byen (figur 4).

3.6 Ulike oppfatninger om byen og bygda

Tabell 18 viser at lokalbefolkningen i rurale hyttekommuner i stor grad er enige i både de positive og de mer negative påstandene som er fremsatt om bygda, sett i forhold til byen. Når det gjelder den påståtte forskjellen i forhold til toleransenivå, er det imidlertid uenighet om hvor vidt dette stemmer eller ikke.

TABELL 18. ENIGHET TIL GENERELLE PÅSTANDER OM BYGD OG BY. PROSENT. N (1419-1456) (SPM. 18)

	Svært uenig	Delvis uenig	Både-og	Delvis enig	Svært enig	Total
Det er trygt og godt å bo på bygda	1	1	17	30	51	100
Det er for mye støy og uro i byen	2	3	25	26	44	100
Janteloven er sterkere på bygda enn i byen	5	7	37	34	18	100
Fellesskapsfølelsen er sterkere på bygda enn i byen	1	2	17	41	39	100
Byfolk er mer tolerante enn bygdefolk	17	18	42	18	5	100
Det er enklere å skape sitt eget liv i byen	9	13	35	31	12	100
Kulturtilbudet i byen er bedre enn på bygda	3	3	13	32	49	100
Livet på landet er mer tilfredsstillende enn livet i byen	2	3	29	26	40	100

3.7 Holdninger knyttet til distriktspolitikk

Ikke uventet viser tabell 19 at den rurale lokalbefolkningen i stor grad støtter opp om politiske prioriteringer som gagnar bygde-Norge. Videre ser man at et flertall mener det er viktig å verne om allemannsretten.

TABELL 19. ENIGHET TIL PÅSTANDER KNYTTET TIL DISTRIKTPOLITIKK. PROSENT. N (1438-1461) (SPM. 19)

	Svært uenig	Delvis uenig	Både-og	Delvis enig	Svært enig	Vet ikke	Total
Det er viktig å opprettholde bosettingen i distriktene	1	1	3	9	87	0	100
Landbr. må oppretth. i minst samme omf. som i dag	1	3	6	16	72	2	100
Det brukes for mye penger på storbyene	2	7	30	26	28	7	100
Det brukes for mye penger på distriktene	51	30	12	3	1	3	100
All utmark i Norge bør være tilgj. for allmennheten	6	9	19	23	43	1	100
Alle strandlinjer i Norge bør være tilgj. for allmennh.	6	8	17	25	43	1	100
Bygdene er i ferd med å bli for mye modernisert	27	29	28	12	3	1	100

3.8 Holdninger knyttet til fritidsboligpolitikk spesielt

Neste tabell omhandler befolkningen i rurale hyttekommuner sine holdninger i forhold til hyttepolitiske spørsmål.

TABELL 20. ENIGHET TIL PÅSTANDER OMHANDLENDE FRITIDSBOLIGPOLITIKK SPESIELT. PROSENT. N (1441-1450) (SPM. 20)

	Svært Uenig	Delvis uenig	Både-og	Delvis enig	Svært Enig	Vet ikke	Total
Det er viktig å begrense mengden av store, moderne fritidsboliger	5	8	15	28	41	2	100
Det er viktig å begrense mengden fritidsboliger i Norge generelt	11	20	25	24	17	4	100
Kommuner bør kunne skattelegge fritidsboliger (eiendomsskatt for fritidsboliger)	22	13	13	22	25	5	100
Eiere av fritidsb. bør kunne benytte stemmeretten (lokalvalg) i kommunen der de har sin fritidsb.	55	16	10	8	5	7	100
Brukere av fritidsb. bør ha samme rettigheter til off. tjenester i kommunen som de fastboende har	24	23	21	18	11	4	100
Vertskommuner for fritidsboliger bør i sterkere grad prioritere fritidsboligbrukernes interesser	22	26	31	13	4	5	100
Utbygging av fritidsboliger er et problem for natur- og miljøvernet	9	14	30	27	17	3	100

Kommunene bør legge til rette for mer utbygging av fritidsboliger	14	19	35	19	10	4	100
---	----	----	----	----	----	---	-----

Når det gjelder fastboendes holdninger til den norske hyttepolitikken, ser vi av tabell 20 at en stor andel ønsker å begrense mengden av store, moderne fritidsboliger, mens holdningene til hytteomfanget generelt er mer delte. Det er de også når det gjelder spørsmålet om eiendomsbeskatning av hytter. Ellers er oppslutningen om rettigheter og privilegier for hytteeierne heller lunken, men det er interessant å merke seg de 12 prosent fastboende som er svært eller delvis enige i at hytteeierne bør få benytte stemmeretten sin i hyttekommunen.

4. Hyttebrukerne

Som vist tidligere, er 36 prosent av norske husstander hytteeiere, men hele 56 prosent av husstandene kan karakteriseres som hyttebrukere, da det også er en del som disponerer hytte uten å eie. I denne delen vil vi hovedsakelig oppgi tall for *hyttebrukerne*. Også de som bare disponerer hytte kan på mange måter ha relevans for lokalsamfunnene hvor hyttene er lokalisert. Når tallene som oppgis kun gjelder *hytteeiere*, vil dette bli presisert. I deler av dette kapitlet vil tabellene videre inneholde tall kun for *utenbygds* hyttebrukere (se fotnote 5); dette vil da også bli kommentert.

I første omgang vil vi ta utgangspunkt i hyttebrukerne, sett under ett. Utvalget er igjen blitt vektet, for å utligne overrepresentativiteten av respondenter bosatt i rurale hyttekommuner. Korrigert for dette, er utvalget av norske hyttebrukere $n = 726$.

4.1 Nøkkelinformasjon om norske hyttebrukere

Vi starter med å presentere frekvenser som kan gi oss et inntrykk av hvem de norske hyttebrukerne er. Først noen opplysninger om bakgrunnsvariabler.

TABELL 21. KJØNN. PROSENT. N (721) (SPM. 1)

	Prosent
Kvinne	50
Mann	50
Total	100

TABELL 22. ALDER. PROSENT. N (722) (SPM. 2)

	Prosent
Under 30 år	9
30-39 år	18
40-49 år	23
50-59 år	22
60-69 år	18
Over 70 år	12
Total	100

TABELL 23. FAST PARFORHOLD (GIFT/SAMBOENDE). PROSENT. N (721) (SPM. 3)

	Prosent
Lever i et fast parforhold	78
Lever ikke i et fast parforhold	22
Total	100

TABELL 24. ANTALL BARN I HUSHOLDNINGEN. PROSENT. N (708) (SPM. 4)

	Prosent
Ingen	54
1 barn	14
2 barn	20
3 eller flere	13
Total	100

TABELL 25. BARN I ULIKE ALDERSGRUPPER I HUSHOLDNINGEN. PROSENT. N (726) (SPM. 5)

	Ja	Nei	Total
Barn under 6 år	54	46	100
Barn 6-18 år	75	26	100
Barn over 18 år	66	34	100

TABELL 26. HØYESTE ALLMENNUTDANNELSE. PROSENT. N (719) (SPM. 6)

	Prosent
Folkeskolenivå	5
Ungdomsskole/realskolenivå	13
Videregående skole/gymnasnivå	28
Høgskole-/universitetsnivå	54
Total	100

TABELL 27. PERSONLIG BRUTTO SAMLEDE INNTEKT PER ÅR. PROSENT. N (720) (SPM. 7)

	Prosent
Inntil 99.999 kr	4
100.000-199.999 kr	12
200.000-299.999 kr	19
300.000-399.999 kr	29
400.000-499.999 kr	19
500.000-749.999 kr	12
Over 750.000-999.999 kr	3
Over 1.000.000 kr	3
Total	100

TABELL 28. HUSSTANDENS BRUTTO SAMLEDE INNTEKT PER ÅR. PROSENT. N (684) (SPM. 8)

	Prosent
Inntil 99.999 kr	2
100.000-199.999 kr	3
200.000-299.999 kr	6
300.000-399.999 kr	13
400.000-499.999 kr	12
500.000-749.999 kr	29
750.000-999.999 kr	22
Over 1.000.000 kr	12
Total	100

TABELL 29. TYPE STILLING. PROSENT. N (725) (SPM. 9)

	Prosent
Ansatt i statlig virksomhet	12
Ansatt i kommunal virksomhet	13
Ansatt i privat firma (med mindre enn 5 ansatte)	4
Ansatt i privat firma (med 5 ansatte eller mer)	32
Bonde	1
Selvstendig næringsdrivende (med mindre enn 5 ansatte)	6
Selvstendig næringsdrivende (med 5 ansatte eller mer)	2
Elev/student/lærling	5
Alderspensjonist	15
Trygdet	6
Arbeidssøkende	1
Annet	3
Total	100

TABELL 30. BRANSJE. PROSENT. N (658) (SPM. 10)

	Prosent
Industri/håndverk	16
Varehandel/butikk	8
Samferdsel/transport/post/tele	6
Jordbruk/skogbruk/fiske	3
Helsevesen/sosialomsorg	13
Undervisning/forskning	12
Bank/forsikring/finans	3
Forretningsmessig tjenesteyting	7
Offentlig administrasjon/ forsvar/politi/rettsvesen	7
Annet yrke	15
Intet yrke	11
Total	100

TABELL 31. HUSTYPE. PROSENT. N (725) (SPM. 12)

	Prosent
Enebolig	54
2-4-mannsbolig	10
Rekkehus	8
Blokk/bygård	18
Hybel	2
Gårdsbruk	7
Annet	2
Total	100

Vi ser at kjønnsfordelingen er 50/50 blant norske hyttebrukere (tabell 21), og at et stort flertall av hyttebrukerne er i et parforhold (tabell 23). Tabell 24 viser at folk i alle aldre er hyttebrukere. Vi har regnet ut at gjennomsnittsalderen for hyttebrukerne er 50 år, mens for hytteeierne alene er den noe høyere; 55 år. At snittalderen for den sistnevnte gruppen er såpass høy, henger nok mye sammen med at yngre folk i første omgang har nok med å finansiere sin

førstebolig. Videre har vi sett at 47 prosent av hyttebrukerne har barn i husholdningen (tabell 24). At den tilsvarende prosentandelen som *ikke* har barn i husholdningen (54 prosent) er såpass høy, kan sannsynligvis forklares med den relativt høye gjennomsnittsalderen blant fritidsboligbrukerne, som tilsier at barna i mange tilfeller er såpass gamle at de har flyttet ut.

Ifølge tabell 26 har så mye som 54 prosent av hyttebrukerne utdanning på høyskole- eller universitetsnivå. Dette er en forholdsvis høy andel, og vi mener tallet bør tolkes med forsiktighet, jfr. vedlegg 1.

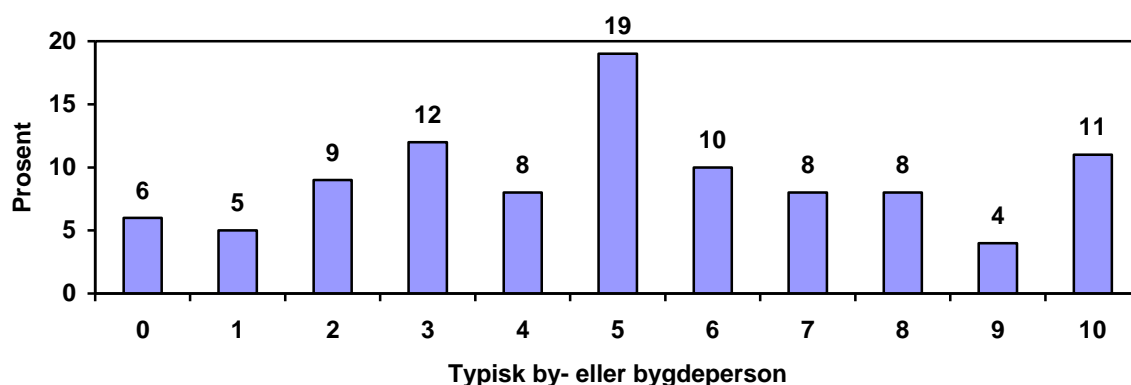
Tabell 31 viser videre at 54 prosent av fritidsboligbrukerne bor i enebolig, og ytterligere sju prosent bor på et gårdsbruk, mens de øvrige er bosatt i flermannsboliger av ymse slag. Det er således ikke slik at det er de som bor trangest til vanlig som utgjør den største fritidsboligbrukergruppen. Dette viser at nordmenn benytter seg av muligheten til å disponere en bolig nummer to, mer eller mindre uavhengig av deres primære bosituasjon.

4.2 Tilknytning; bygd og by

Nå følger noen tabeller/figurer som viser hyttebrukernes tilknytning til byen og bygda.

TABELL 32. BESKRIVELSE AV OPPVEKSTSSTED OG BOSTED. PROSENT. N (717) (SPM. 15 OG 16)

	Oppvekstssted	Bosted
Storby, sentral beliggenhet	8	14
Storby, ytre bydeler	9	13
Forstad til storby	7	8
Mellomstor by, sentral beliggenhet	6	6
Mellomstor by, ytre bydeler	5	6
Mindre by	10	12
Tettsted	16	17
Bygd	39	25
Total	100	100



FIGUR 5. OPPFATNING AV SEG SELV SOM TYPISK BY- ELLER BYGDEPERSON. SVAR PÅ SKALA FRA 0 (TYPISK BYPERSON) TIL 10 (TYPISK BYGDEPERSON). PROSENT. N (724) (SPM. 14)

Tabell 32 viser at over halvparten av hyttebrukerne har vokst opp i rurale områder (ikke by). Videre ser vi at en relativt stor andel av hyttebrukerne også i dag bor i mer eller mindre rurale strøk; 42 prosent. Det er slik ikke bare byfolk som kjøper og/eller benytter fritidsbolig.

Av figur 5 ser vi at andelen hyttebrukere som anser seg selv som mest urban og andelen som oppfatter seg selv som mest rural er bortimot like stor; henholdsvis 32 og 31 prosent (jfr. fotnote 2). I tillegg er det 37 prosent som oppgir å være en blanding av by- og bygdperson.

4.3 Om hyttene og hyttebruken

Tabellene som presenteres i denne delen, viser kjennetegn ved norske fritidsboliger, samt hvordan hyttebrukerne benytter hyttene sine. De to første tabellene viser hvor mange fritidsboliger som eies/disponeres av hyttebrukende husstander, samt i hvilke land hyttene er lokalisert.

TABELL 33. ANTALL FRITIDSBOLIGER MAN EIER/DISPONERER. PROSENT. N (716) (SPM. 34)

	Prosent
Eier/disponerer 1 fritidsbolig	68
Eier/disponerer 2 fritidsboliger	24
Eier/disponerer 3 fritidsboliger	6
Eier/disponerer flere enn 3 fritidsboliger	2
Total	100

TABELL 34. LAND HVOR FRITIDSBOLIGEN(E) ER LOKALISERT. PROSENT. N (726) (SPM. 35)

	Prosent
Fritidsbolig i Norge	95
Annet nordisk land	4
Utenfor Norden	4

NB: Mulig å velge flere alternativer, derfor totalt >100 prosent

Av tabell 33 ser vi at hele 32 prosent av hyttebrukerne eier eller disponerer mer enn én hytte. Videre er det åtte prosent som har hytte i et annet land (tabell 34). Her vil vi gjøre oppmerksom på at i forbindelse med alle spørsmål relatert til hytte og hyttekommune, så ble respondentene bedt om å svare i forhold til *den hytta i Norge som man bruker hyppigst*.

Nå følger ytterligere tabeller om hyttenes beliggenhet.

TABELL 35. DEL AV LANDET HVOR FRITIDSBOLIGEN LIGGER PROSENT. N (726) (SPM. 37)

	Prosent
På fjellet	35
Ved sjøen/kysten	32
I en bygd	27
I innlandet, men ikke på fjellet	12

I et bynært strøk	5
I villmarka	4

TABELL 36. FRITIDSBOLIG I HYTTEFELT. PROSENT. N (682) (SPM. 38)

	Prosent
Fritidsboligen ligger i et hyttefelt	35
Fritidsboligen ligger ikke i et hyttefelt	65
Total	100

TABELL 37. FRA FRITIDSBOLIGEN; AVSTAND TIL NÆRMESTE -. PROSENT. N (667-675) (SPM. 39)

	Mindre enn 100 meter	100 m - 1 km	1-5 km	5-10 km	Mer enn 10 km	Total
Andre fritidsboliger	53	36	9	2	1	100
Hus med fastboende	19	33	24	14	10	100
Dagligvarebutikk	1	10	31	28	30	100
Tettsted (flere butikker/ulike servicefunksjoner)	0	4	18	23	55	100

TABELL 38. AVSTAND MELLOM FRITIDSBOLIG OG FAST BOSTED. PROSENT. N (621) (SPM. 40)

	Prosent
Mindre enn 1 mil	7
1-5 mil	26
6-10 mil	18
11-30 mil	40
31-50 mil	5
Mer enn 50 mil	4
Total	100

TABELL 39. KJØRETID MED BIL MELLOM FRITIDSBOLIG OG FAST BOSTED. PROSENT. N (662) (SPM. 40)

	Prosent
Mindre enn 1 time	24
60-119 minutter	25
120-179 minutter	19
180-360 minutter	23
Mer enn 6 timer	10
Total	100

TABELL 40. PASSENDE KJENNETEGN PÅ STEDET HVOR FRITIDSBOLIGEN LIGGER. SVAR PÅ SKALA FRA 1 (PASSER SVÆRT DÅRLIG) TIL 5 (PASSER SVÆRT GODT). PROSENT. N (560-650) (SPM. 41)

	1 (passer svært dårlig)	2	3	4	5 (passer svært godt)	Total
”Landlig idyll”	2	4	9	24	61	100
Industrielt preget	93	5	2	1	1	100
Urørt natur	4	9	27	30	30	100
Masseturisme	67	18	11	3	2	100

Tabell 35 viser at 67 prosent av hyttebrukerne har hytte enten ved sjøen eller på fjellet. Videre viser tabell 39 at 68 prosent har mindre enn tre timers kjøretid til hytta si. Slik er det et flertall som bor forholdsvis nære stedet hvor deres fritidsbolig er lokalisert. Dette er noe som i utgangspunktet muliggjør relativt hyppig bruk – noe vi vil komme tilbake til senere.

De påfølgende tabellene omhandler kjennetegn ved selve fritidsboligene.

TABELL 41. PASSENDE BETEGNELSE PÅ FRITIDSBOLIGEN. PROSENT. N (726) (SPM. 42)

	Prosent
Hytte	66
Landsted/sommerhus	15
Tidligere helårsbolig	12
Tidligere gårdsbruk	9
Rorbu	2
Koie	2
Kolonihage	0

NB: Mulig å velge flere alternativer, derfor totalt >100 prosent

TABELL 42. FRITIDSBOLIGENS STØRRELSE; CA ANTALL M². PROSENT. N (656) (SPM. 43)

	Prosent
0-20 m ²	1
21-40 m ²	12
41-60 m ²	28
61-100 m ²	42
101-200 m ²	14
Over 200 m ²	2
Total	100

TABELL 43. FRITIDSBOLIGENS STØRRELSE; ANTALL ROM. PROSENT. N (665) (SPM. 43)

	Prosent
1-2 rom	6
3-4 rom	42

5-6 rom	35
7-10 rom	14
Mer enn 10 rom	2
Total	100

TABELL 44. FRITIDSBOLIGENS FASILITETER. PROSENT. N (726) (SPM. 44)

	Prosent
Komfyr	82
Kjøleskap	78
TV	69
Innlagt strøm	66
Innlagt kaldtvann	52
Dusj	49
Innlagt varmtvann	45
Vannklosett	36
Tørrklosett	26
Vaskemaskin	24
Oppvaskmaskin	20
Varmekabler	20
Solcellepanel	18
Bredbånd	4

TABELL 45. ANTATT PRISTAKST PÅ FRITIDSBOLIGEN. PROSENT. N (670) (SPM. 45)

	Prosent
Under 500.000 kroner	25
500.000-1 million kroner	29
1-2 millioner kroner	25
2-3 millioner kroner	11
3-4 millioner kroner	6
4-5 millioner kroner	1
Over 5 millioner kroner	2
Total	100

I tabell 41 er det verdt å merke seg at mer enn 20 prosent av hyttebrukernes hytter opprinnelig har vært helårsboliger eller gårdsbruk.

Ellers avdekker de øvrige tabellene en relativ høy standard på norske hytter generelt, da 58 prosent av hyttebrukerne har en fritidsbolig som er større enn 60 m² (tabell 42), og et stort flertall har fasiliteter som TV, kjøleskap og komfyr (tabell 44). Videre er det hele 45 prosent som anslår at hytta ville gått for over en 1 million kr om den skulle legges ut for salg⁶ (tabell 45).

De siste tabellene i denne delen viser hvordan hyttebrukerne benytter hyttene sine.

⁶ Vinteren 2008

TABELL 46. ANTALL DAGER TILBRAKT PÅ FRITIDSBOLIGEN I LØPET AV ÅR 2007. PROSENT. N (679) (SPM. 46)

	Prosent
0 dager	5
1-10 dager	23
11-40 dager	44
41-100 dager	23
101-200 dager	5
Mer enn 200 dager	1
Total	100

TABELL 47. ANTALL OVERNATTINGER I FRITIDSBOLIGEN I LØPET AV ÅR 2007. PROSENT. N (675) (SPM. 46)

	Prosent
0 overnattinger	8
1-10 overnattinger	25
11-40 overnattinger	43
41-100 overnattinger	20
Mer enn 100 overnattinger	4
Total	100

TABELL 48. AKTIVITETER UNDER OPPHOLDET I FRITIDSBOLIGEN. PROSENT. N (726) (SPM. 47)

	Prosent
Sosialt samvær med familie	83
Turgåing/skigåing/bærplukking	65
Sosialt samvær med venner	52
Andre uteaktiviteter (enn de som nevnes her)	41
Slapper av alene	40
Jakt/fiske	36
Båtliv	30
Alpint	8
Shopping	4

Tabell 46 viser at det i 2007 var flest som benyttet hytta 11-40 dager. Vi har regnet ut at gjennomsnittsbruken for hyttebrukere er 36 dager, mens den for hytteeiere er noe høyere; 44 dager. Fem prosent av hyttebrukerne benyttet fritidsboligen mer enn 100 dager det nevnte år.

Av tabell 48 ser vi at et stort flertall benytter hytta til sosialt samvær med familien, mens drøyt halvparten også tilbringer tiden der med venner. Ellers er det som forventet mange som bruker tiden på hytta til tradisjonelle aktiviteter som bærplukking og turer til fots og på ski.

4.4 Utenbygds hyttebrukere; deres aktiviteter i vertskommunen

Frekvensene som følger i denne og de fire neste delene (del 4.4–4.8) omfatter kun svar fra hyttebrukere som vi med sikkerhet vet at har fast bosted i en annen kommune enn hvor fritidsboligen deres ligger⁷, da det er denne gruppens svar som er mest relevante for de spørsmålene som er blitt stilt. Som tidligere nevnt, til tross for at det er snakk om bosatte i andre *kommuner*, omtaler vi disse hyttebrukerne som *utenbygds hyttebrukere*, og for denne gruppen er n = 491.

I denne første delen om utenbygds hyttebrukere, presenteres tabeller/figurer som omhandler denne gruppens aktiviteter i vertskommunen, samt deres oppfatning av hvilken innvirkning deres tilstedeværelse som gruppe har på vertskommunen.

TABELL 49. HYPPIGHET I FORHOLD TIL DIVERSE AKTIVITETER I KOMMUNEN HVOR FRITIDSBOLIGEN LIGGER, I LØPET AV 2007. PROSENT. N (446-473) (SPM. 48)

	Aldri	Noen ganger	Som regel hver gang jeg er der	Total
Handlet mat i matvarebutikker på stedet	9	25	66	100
Handlet i andre butikker	20	64	17	100
Oppsøkte lege	90	10	1	100
Oppsøkte andre offentlige servicetilbud på stedet	69	29	2	100
Benyttet rekr./opplevelsestilbud (mot betaling)	70	28	2	100

TABELL 50. Å JOBBE FRA HYTTA/FRITIDSBOLIGEN. PROSENT. N (473) (SPM. 51)

	Prosent
Jeg kan utføre hele jobben fra fritidsboligen	2
Jeg kan utføre deler av jobben fra fritidsboligen	19
Jeg kan ikke utføre jobben fra fritidsboligen	61
Ikke aktuelt/er ikke i arbeid	19
Total	100

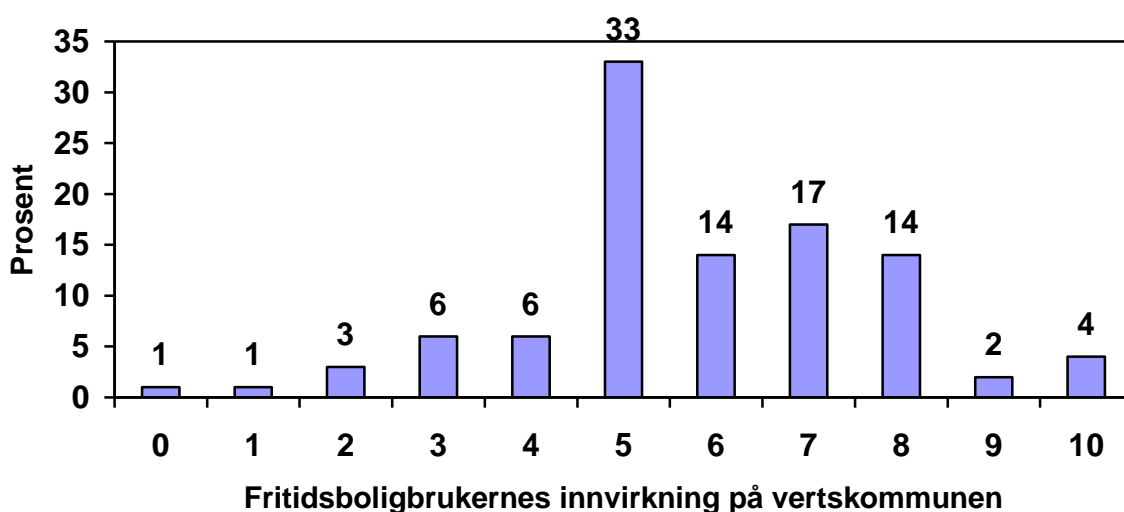
TABELL 51. AKTIV DELTAKELSE I UTVIKLINGEN AV NY AKTIVITET/NÆRING PÅ STEDET HVOR FRITIDSBOLIGEN LIGGER. PROSENT. N (472) (SPM. 56)

	Prosent
Har bidratt aktivt i utviklingen av ny aktivitet/næring på stedet hvor fritidsboligen ligger	8
Har ikke bidratt aktivt i utviklingen av ny aktivitet/næring på stedet hvor fritidsboligen ligger	92
Total	100

⁷ Av de 726 hyttebrukerne i undersøkelsen har vi her trukket fra 104 personer som oppgir at hjemkommunen også er hyttekommunen, og i tillegg har vi også måttet trekke fra 132 personer som ikke har oppgitt navnet på hyttekommunen sin, til dels fordi de tilhører gruppen (31 respondenter) som kun har fritidsbolig i utlandet (jfr. tabell 34/spørsmål 35).

TABELL 52. DELTAKELSE I DUGNADSIINNSATS/FRIVILLIG ARBEID I KOMMUNEN HVOR FRITIDSBOLIGEN LIGGER. PROSENT. N (472) (SPM. 57)

	Prosent
Deltar aldri i dugnadsinnsats/frivillig arbeid	63
Deltar sjelden i dugnadsinnsats/frivillig arbeid	18
Deltar av og til i dugnadsinnsats/frivillig arbeid	16
Deltar ofte i dugnadsinnsats/frivillig arbeid	3
Total	100



FIGUR 6. TYPE PÅVIRKNING FRITIDSBOLIGBRUKERNE SOM GRUPPE HAR PÅ KOMMUNEN HVOR FRITIDSBOLIGEN ER LOKALISERT. SVAR PÅ SKALA FRA 0 (SVÆRT NEGATIVT) TIL 10 (SVÆRT POSITIVT). PROSENT. N (466) (SPM. 59)

Av tabell 49 ser vi at en relativt stor andel av utenbygds hyttebrukere handler matvarer i vertskommunen hver gang de er på hytta. Fritidsboligfenomenet kan slik innebære en kapitaloverføring fra andre kommuner til vertskommunen, ved at utenbygds hyttebrukere benytter deler av sin inntekt i vertskommunen fremfor på sitt faste bosted (Ericsson m.fl. 2005).

Tabell 50 viser at til sammen 21 prosent av utenbygds hyttebrukere har en jobb som tillater at de kan utføre hele eller deler av arbeidet sitt fra fritidsboligen. Dette er en faktor som i utgangspunktet gjør at denne gruppa har mulighet til å bruke hytta i større grad enn folk som er mer stedbundne i forhold til yrket sitt.

I forbindelse med at enkelte kommuner ser muligheten for å få tilført ny kompetanse som en potensiell effekt av hytteutvikling, er det videre verdt å merke seg at åtte prosent av utenbygds hyttebrukere oppgir at de har bidratt aktivt i utviklingen av ny aktivitet eller næring i vertskommunen sin (tabell 51).

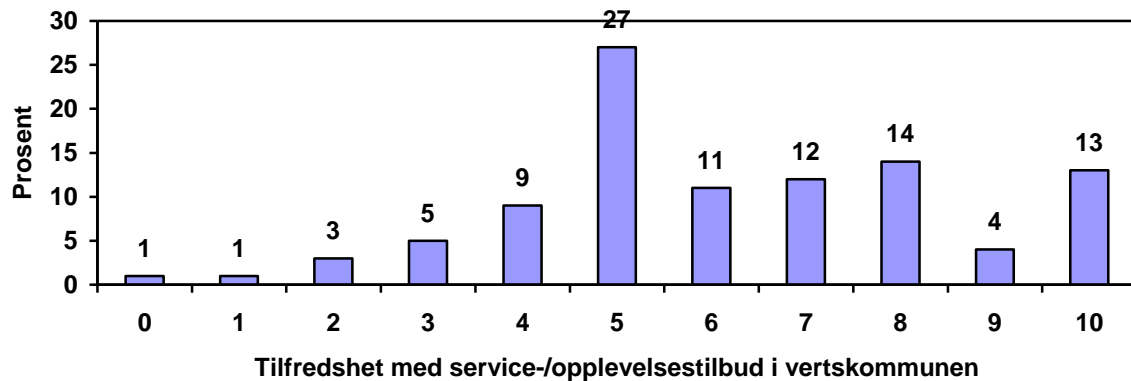
Når det gjelder deltakelse på dugnad/frivillig arbeid i vertskommunen, viser tabell 52 at et

stort flertall sjelden eller aldri bidrar på denne måten. Her må man imidlertid huske at det, av lokalkulturelle årsaker, er stor variasjon fra sted til sted i hvilken grad det legges opp til denne typen aktiviteter i det hele tatt.

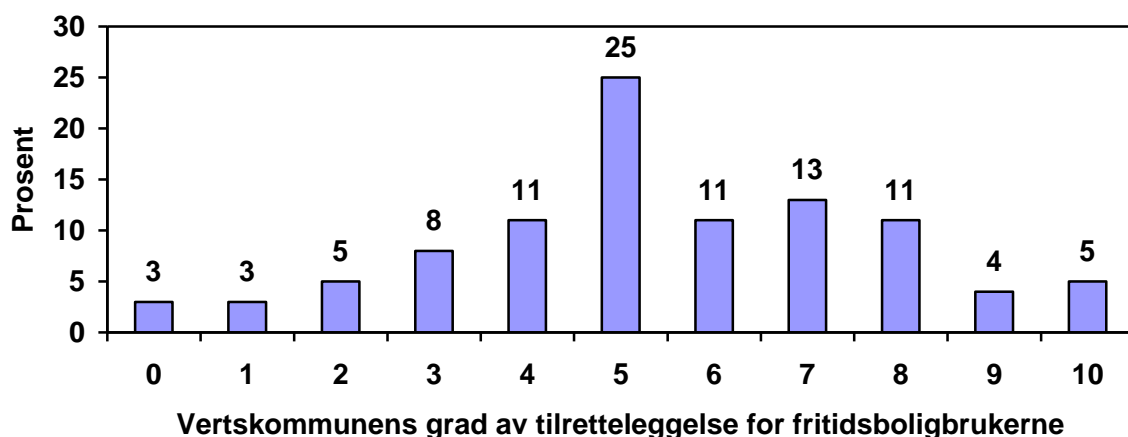
Figur 6 viser deretter at 37 prosent av utenbygds hyttebrukere oppfatter at hyttebrukerne sin tilstedeværelse i stor grad påvirker vertskommunen positivt, mens kun 11 prosent oppfatter at de som gruppe i stor grad har negativ innvirkning på vertskommunen (jfr. fotnote 2). I tillegg, hvis vi summerer de tre midterste verdiene, er det 53 prosent som mener at hyttebrukernes tilstedeværelse verken har spesielt positiv eller spesielt negativ innvirkning på vertskommunen.

4.5 Utenbygds hyttebrukere; tilfredshet med forholdene i vertskommunen

Nå følger noen tabeller/figurer som omhandler utenbygds hyttebrukeres grad av tilfredshet med vertskommunen.



FIGUR 7. TILFREDSHET MED EKSISTERENDE SERVICE-/OPPLEVELSESTILBUD I KOMMUNEN HVOR FRITIDSBOLIGEN ER LOKALISERT. SVAR PÅ SKALA FRA 0 (SVÆRT UTILFREDS) TIL 10 (SVÆRT TILFREDS). PROSENT. N (461) (SPM. 49)



FIGUR 8. VERTSKOMMUNENS GRAD AV TILRETTELEGGELSE FOR FRITIDSBOLIGBRUKERE GENERELT SETT? SVAR PÅ SKALA FRA 0 (SVÆRT DÅRLIG) TIL 10 (SVÆRT BRA). PROSENT. N (470) (SPM. 58)

TABELL 53. ØNSKE OM Å BOSETTE SEG PERMANENT I KOMMUNEN HVOR FRITIDSBOLIGEN LIGGER. PROSENT. N (475) (SPM. 50)

	Prosent
Kunne tenkt seg å bosette seg permanent hele året	15
Kunne tenkt seg å bosette seg permanent deler av året	26
Kunne ikke tenkt seg å bosette seg permanent	59
Total	100

Figur 7 og 8 viser at det er en større andel som er fornøyd med vertskommunen enn misfornøyd, når det gjelder henholdsvis eksisterende service- og opplevelsestilbud, og tilrettelegging for hyttebrukerne generelt sett.

Videre er det verdt å merke seg de 15 prosent av utenbygds hyttebrukere som kunne tenkt seg å melde flytting til vertskommunen (tabell 53).

4.6 Utenbygds hyttebrukere; tilknytning til hyttekommunen

Her presenteres noen tabeller som viser utenbygds hyttebrukeres grad av tilknytning til hyttekommunen sin.

TABELL 54. ANTALL ÅR EN SELV/ENS FAMILIE HAR EID/DISPONERT FRITIDSBOLIG I HYTTKOMMUNEN. PROSENT. N (467) (SPM. 52)

	Prosent
Mindre enn 5 år	12
5-10 år	17
11-30 år	33
31-50 år	26
51-70 år	8
Mer enn 70 år	5

Total	100
-------	-----

TABELL 55. OPPVOKST/TIDLIGERE BOSATT I KOMMUNEN HVOR FRITIDSBOLIGEN LIGGER. PROSENT. N (474) (SPM. 53)

	Prosent
Har vokst opp/bodd tidligere i hyttekommunen	20
Har ikke vokst opp/bodd tidligere i hyttekommunen	80
Total	100

TABELL 56. SLEKT BOSATT I KOMMUNEN HVOR FRITIDSBOLIGEN LIGGER. PROSENT. N (474) (SPM. 54)

	Prosent
Har slekt bosatt i hyttekommunen	45
Har ikke slekt bosatt i hyttekommunen	55
Total	100

TABELL 57. TILBRAKT TID I DEN AKTUELLE FRITIDSBOLIGEN I OPPVEKSTEN. PROSENT. N (473) (SPM. 55)

	Prosent
Har tilbrakt tid i den aktuelle fritidsboligen i oppveksten	41
Har ikke tilbrakt tid i den aktuelle fritidsboligen i oppveksten	59
Total	100

Tabell 55 viser at 20 prosent av utenbygds hyttebrukere har vokst opp eller bodd tidligere i kommunen hvor de har sin fritidsbolig, og videre er det hele 45 prosent som har slekt bosatt i vertskommunen (tabell 56). Dette betyr at en stor andel av utenbygds hyttebrukere er tilknyttet hyttekommunen på flere måter enn det at de har en hytte der.

Av tabell 57 ser vi også at 41 prosent har tilbrakt tid i den eksakte fritidsboligen i løpet av oppveksten.

4.7 Utenbygds hyttebrukere; oppfatninger av de fastboende i hyttekommunen

De neste to tabellene omhandler utenbygds hyttebrukeres oppfatninger og inntrykk av lokalbefolkningen i vertskommunen.

TABELL 58. FASTBOENDE SOM GRUPPE SETT I FORHOLD TIL FRITIDSBOLIGBRUKERNE NÅR DET GJELDER INNTEKTSNIVÅ, UTDANNINGSNIVÅ OG FORBRUKSNIVÅ. SVAR PÅ SKALA FRA 1 (LAVERE) TIL 5 (HØYERE), HVOR 3 ER LIK. PROSENT. N (470-471) (SPM. 66)

	1 (lavere)	2	3 (lik)	4	5 (høyere)	Vet Ikke	Total
Fastboendes inntektsnivå er:	10	23	37	1	1	28	100
Fastboendes utdanningsnivå er:	10	28	34	1	0	26	100

Fastboendes forbruksnivå er:	8	22	38	3	1	29	100
------------------------------	---	----	----	---	---	----	-----

TABELL 59. PERSONKARAKTERISTIKKER PÅ DE FASTBOENDE SOM GRUPPE I KOMMUNEN HVOR FRITIDSBOLIGEN LIGGER. SVAR PÅ SKALA FRA 1 (PASSER SVÆRT DÅRLIG) TIL 5 (PASSER SVÆRT GODT). PROSENT. N (453-471) (SPM. 65)

	1 (passer svært dårlig)	2	3	4	5 (passer svært godt)	Vet Ikke	Total
Imøtekommende	0	4	16	40	34	5	100
Reserverte	24	33	25	8	1	10	100
Egoistiske	41	28	13	5	0	13	100
Konfliktsøkende	52	26	9	2	0	10	100
Harry	41	23	18	6	2	12	100
Snobbete	64	18	7	2	0	9	100

Som vi ser av tabell 58 er det svært få utenbygds hyttebrukere som oppfatter at de fastboende har et høyere inntekts-, utdannings- og forbruksnivå enn dem selv. Videre mener et stort flertall at lokalbefolkningen i deres bostedskommune er imøtekommende, mens kun et fåtall støtter opp om de mer negative karakteristikkene (tabell 59).

4.8 Utenbygds hyttebrukere; forholdet til de fastboende

Her følger noen tabeller/figurer som mer direkte tar for seg utenbygds hyttebrukeres relasjoner til de fastboende⁸ i vertskommunen.

TABELL 60. MENGDEN SOSIAL KONTAKT (FOR EKSEMPEL SLÅR AV EN PRAT) MED *ANDRE FRITIDSBOLIGBRUKERE* I KOMMUNEN HVOR FRITIDSBOLIGEN ER LOKALISERT. PROSENT. N (472) (SPM. 60)

	Prosent
Aldri	6
Sjelden	18
Av og til	44
Ofte	32
Total	100

TABELL 61. MENGDEN SOSIAL KONTAKT (FOR EKSEMPEL SLÅR AV EN PRAT) MED *FASTBOENDE* I KOMMUNEN HVOR FRITIDSBOLIGEN ER LOKALISERT. PROSENT. N (473) (SPM. 61)

	Prosent
Aldri	4
Sjelden	17
Av og til	40
Ofte	39
Total	100

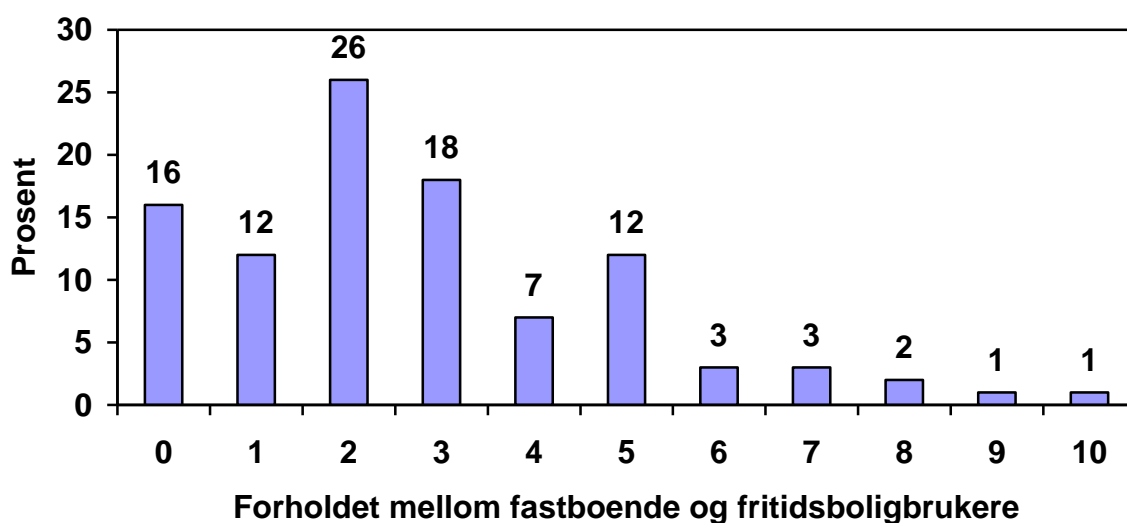
⁸ Samt også til *andre hyttebrukere* (tabell 62).

TABELL 62. ANTALL OMGANGSVENNER(/-PAR) BLANT DE FASTBOENDE PÅ STEDET HVOR FRITIDSBOLIGEN ER LOKALISERT. PROSENT. N (472) (SPM. 62)

	Prosent
Ingen	43
1-5 stk	35
6-10 stk	13
Mer enn 10 stk	9
Total	100

TABELL 63. VIKTIGHETEN AV AT MAN SOM FRITIDSBOLIGBRUKER HAR SOSIAL KONTAKT MED DE FASTBOENDE I HYTTEKOMMUNEN. SVAR PÅ SKALA FRA 1 (IKKE VIKTIG) TIL 5 (SVÆRT VIKTIG). PROSENT. N (472) (SPM. 63)

	Prosent
1 (ikke viktig)	18
2	16
3	23
4	20
5 (svært viktig)	23
Total	100



FIGUR 9. FØRHOLDET MELLOM FASTBOENDE OG FRITIDSBOLIGBRUKERE I KOMMUNEN HVOR FRITIDSBOLIGEN LIGGER. SVAR PÅ SKALA FRA 0 (FULL HARMONI) TIL 10 (HØYT KONFLIKT-

NIVÅ). PROSENT. N (469) (SPM. 64)

Av tabell 60 ser vi at seks prosent av utenbygds hyttebrukere aldri har sosial kontakt med andre hyttebrukere i vertskommunen, mens 76 prosent i mer eller mindre grad har regelmessig sosial kontakt med andre som eier/disponerer fritidsbolig i samme kommune.

Videre viser tabell 61 at det kun er fire prosent av utenbygds hyttebrukere som aldri har sosial kontakt med innbyggerne i vertskommunen, mens så mye som 79 prosent har regelmessig sosial kontakt med lokalbefolkningen. I tabell 62 ser vi at over halvparten av utenbygds hyttebrukere også har omgangsvenner blant de fastboende.

Ifølge tabell 63 er det delte meninger blant utenbygds hyttebrukere i forhold til hvorvidt det er viktig at de involverer seg sosialt i lokalmiljøet. Vi ser likevel at andelen som mener at dette er viktig er noe større enn andelen som mener at dette er mindre viktig.

Figur 9 viser at en høy andel av utenbygds hyttebrukere opplever forholdet mellom hyttebrukere og fastboende som mer harmonisk enn konfliktfylt. Man bør likevel merke seg de ti prosent (over midtverdien 5) som mener at forholdet er mest preget av konflikt.

4.9 Hytteeiernes hytteøkonomi og -organisering

Frekvensene i denne delen (4.9) er basert kun på svar fra de som *eier* en fritidsbolig, da spørsmålene som inngår ikke har relevans for de som kun disponerer hytte. Her inkluderes imidlertid samtlige hytteeiere, uavhengig av hvor vidt de bor i sin egen hyttekommune eller ikke⁹, og for denne gruppen er n = 475.

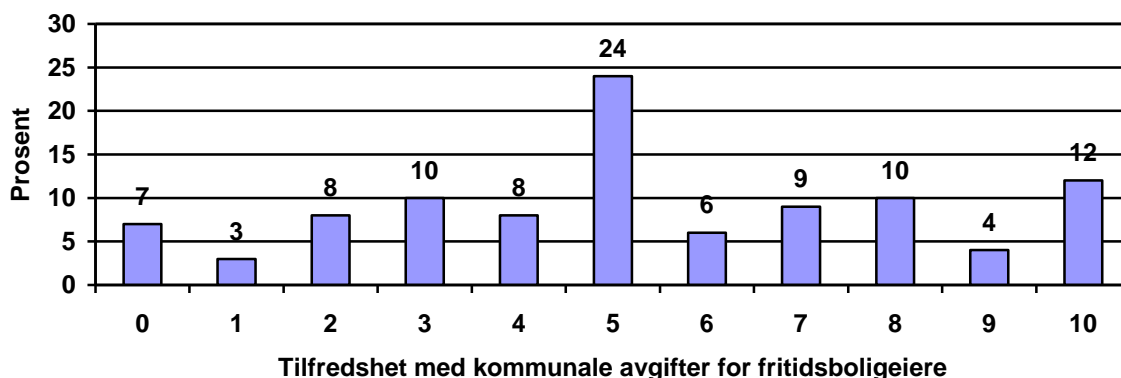
TABELL 64. BETALING AV EIENDOMSSKATT PÅ BAKGRUNN AV FRITIDSBOLIGEN. PROSENT. N (415) (SPM. 67)

	Prosent
Betaler eiendomsskatt på bakgrunn av fritidsboligen	40
Betaler ikke eiendomsskatt på bakgrunn av fritidsboligen	60
Total	100

TABELL 65. BETALING AV RENOVASJONSAVGIFT PÅ BAKGRUNN AV FRITIDSBOLIGEN. PROSENT. N (423) (SPM. 68)

	Prosent
Betaler renovasjonsavgift på bakgrunn av fritidsboligen	73
Betaler ikke renovasjonsavgift på bakgrunn av fritidsboligen	27
Total	100

⁹ Med unntak av to tabeller, hvor dette blir presisert.



FIGUR 10. TILFREDSHET MED ORDNINGEN MED KOMMUNALE AVGIFTER FOR FRITIDSBOLIGEIERE I KOMMUNEN HVOR FRITIDSBOLIGEN LIGGER. SVAR PÅ SKALA FRA 0 (SVÆRT MISFORNØYD) TIL 10 (SVÆRT FORNØYD). PROSENT. N (410) (SPM. 69)

TABELL 66. ETABLERT INTERESSEORGANISASJON FOR FRITIDSBOLIGEIERE I OMRÅDET HVOR FRITIDSBOLIGEN LIGGER. PROSENT. N (424) (SPM. 20)

	Prosent
Det er etablert en interesseorganisasjon for fritidsboligeiere i området hvor fritidsboligen ligger	36
Det er ikke etablert en interesseorganisasjon for fritidsboligeiere i området hvor fritidsboligen ligger	47
Vet ikke	17
Total	100

TABELL 67. MEDLEMSKAP I INTERESSEORGANISASJON FOR FRITIDSBOLIGEIERE. PROSENT. N (151) (SPM. 70)

	Prosent
Er medlem i den aktuelle interesseorganisasjonen	90
Er ikke medlem i den aktuelle interesseorganisasjonen	10
Total	100

NB: Resultatene bygger kun på svarene fra respondenter som svarte ja i Tabell 68 (n = 153)

Tabell 64 viser at 40 prosent av norske fritidsboligeiere betaler eiendomsskatt på grunnlag av sin hytteeiendom (i 2008). Når muligheten bød seg i 2007, var det blant 142 kommuner som krevde eiendomsskatt for boligeiere, 55 av disse som valgte å utvide skatteområdet til hele kommunen, slik at eiendomsskatten også omfattet hytteeiere (Refling 2007). Videre ser vi at andelen som betaler renovasjonsavgift på grunnlag av hytteeiendommen er en god del høyere (tabell 65).

Når det gjelder hytteeierne holdninger til hyttekommunens ordning med kommunale avgifter for hytteeiere (figur 10), er det nokså stor variasjon her, men vi ser likevel at andelen som er mest fornøyd (35 prosent) er noe større enn andelen som er mest misfornøyd (28 prosent).

Videre ser vi av tabell 66 at 36 prosent av hytteeierne vet om en interesseorganisasjon for hytteeiere i området hvor de har sin fritidsbolig, og hele 90 prosent av de som vet om en, er medlem av denne (tabell 67).

De to neste tabellene omfatter kun svar fra fritidsboligeiere som *ikke* er bosatt i hyttekommunen (n = 316).

TABELL 68. TILRETTELAGT MULIGHET FOR INNFLYTELSE FOR FRITIDSBOLIGEIERE I FORHOLD TIL OFFENTLIGE BESLUTNINGER I KOMMUNEN HVOR FRITIDSBOLIGEN LIGGER. PROSENT. N (296) (SPM. 71)

	Prosent
Det er lagt til rette for at fritidsboligeiere kan ha innflytelse i forhold til offentlige beslutninger i hyttekommunen	12
Det er ikke lagt til rette for at fritidsboligeiere kan ha innflytelse i forhold til offentlige beslutninger i hyttekommunen	45
Vet ikke	44
Total	100

TABELL 69. BENYTTELSE AV TILRETTELAGT MULIGHET FOR INNFLYTELSE FOR FRITIDSBOLIGEIERE I FORHOLD TIL OFFENTLIGE BESLUTNINGER I KOMMUNEN HVOR FRITIDSBOLIGEN LIGGER. PROSENT. N (42) (SPM. 71)

	Prosent
Har benyttet den tilrettelagte muligheten for innflytelse i forhold til offentlige beslutninger i hyttekommunen	36
Har ikke benyttet den tilrettelagte muligheten for innflytelse i forhold til offentlige beslutninger i hyttekommunen	64
Total	100

NB: Resultatene bygger kun på svarene fra respondenter som svarte ja i tabell 70 (n = 118)

Tabell 68 viser at 12 prosent av utenbygds hytteeiere mener det er lagt til rette for at fritidsboligeiere kan ha innflytelse i forhold til offentlige beslutninger i vertskommunen deres. Som vi ser av tabell 69, er det 36 prosent av disse som oppgir at de har benyttet seg av denne muligheten. I forbindelse med sistnevnte tabell vil vi imidlertid gjøre oppmerksomme på det store frafallet av svar, og den tilsvarende, særdeles lave frekvensen – også som følge av den begrensede andelen som i utgangspunktet mener at denne muligheten er tilstede. Den lave frekvensen gjør at disse tallene må brukes med stor forsiktighet.

Den siste tabellen i denne delen omfatter igjen *samtlig*e hytteeiere, uavhengig av bosted (og igjen er n = 475).

TABELL 70. BENYTTELSE AV ULIKE TJENESTER SOM BØNDENE PÅ STEDET TILBYR TIL FRITIDSBOLIGEIERNE. PROSENT. N (417) (SPM. 72)

	Prosent
Har benyttet tjenester som bøndene tilbyr til fritidsboligeierne	38
Har ikke benyttet tjenester som bøndene tilbyr til fritidsboligeierne	26
Vet ikke om noen slike tjenester eksisterer	36
Total	100

Som vi ser av tabellen over, er det 38 prosent av norske hytteeiere som har kjøpt tjenester av bønder i vertskommunen. Dette må sies å være et relativt høyt antall, da man må huske at dette er tjenester som ikke nødvendigvis er utviklet og etablert i like stor skala i alle kommuner.

4.10 Ulike oppfatninger om byen og bygda

I de resterende delene av kapittel 4 (4.10-4.12) omfatter frekvenstabellene igjen hele utvalget av norske hyttebrukere (n = 726). Neste tabell omhandler hyttebrukernes oppfatninger av bygd og by.

TABELL 71. ENIGHET TIL GENERELLE PÅSTANDER OM BYGD OG BY. PROSENT. N (707-714) (SPM. 18)

	Svært uenig	Delvis uenig	Både-og	Delvis enig	Svært enig	Total
Det er trygt og godt å bo på bygda	1	2	33	37	28	100
Det er for mye støy og uro i byen	2	12	31	30	25	100
Janteloven er sterkere på bygda enn i byen	3	7	37	37	16	100
Fellesskapsfølelsen er sterkere på bygda enn i byen	2	4	22	47	26	100
Byfolk er mer tolerante enn bygdefolk	11	15	41	27	7	100
Det er enklere å skape sitt eget liv i byen	5	11	29	37	17	100
Kulturtilbudet i byen er bedre enn på bygda	1	3	12	32	52	100
Livet på landet er mer tilfredsst. enn livet i byen	6	11	40	22	21	100

I Tabell 71 ser vi at hyttebrukerne i stor grad støtter opp om flere av de mer eller mindre stereotypiske oppfatningene av bygd og by. Hyttebrukernes oppfatninger varierer imidlertid mer når det gjelder spørsmålet hvorvidt byfolk er mer tolerante enn bygdefolk. Det er også verdt å merke seg den store andelen av hyttebrukerne som mener at livet på bygda er mer tilfredsstillende enn livet i byen.

4.11 Ulike holdninger knyttet til distriktspolitikk

Tabell 72, som omhandler norske hyttebrukeres holdninger i forbindelse med distriktspolitikk,

viser at et stort flertall av norske hyttebrukere støtter opp om opprettholdelsen av både bosettingen i distriktene og landbrukets omfang. Flertallet er uenige i at det brukes for mye penger på distriktene, mens hyttebrukernes meninger varierer mer i forhold til hvorvidt det brukes for mye penger på storbyene eller ikke. Videre ser vi at allemannsretten står sterkt blant fritidsboligbrukerne.

TABELL 72. ENIGHET TIL PÅSTANDER KNYTTET TIL DISTRIKTSPOLITIKK. PROSENT. N (708-715) (SPM. 19)

	Svært uenig	Delvis uenig	Både-og	Delvis enig	Svært enig	Vet ikke	Total
Det er viktig å opprettholde bosettingen i distriktene	1	2	8	18	70	0	100
Landbr. må oppretth. i minst samme omf. som i dag	4	7	11	22	53	2	100
Det brukes for mye penger på storbyene	11	18	30	20	13	8	100
Det brukes for mye penger på distriktene	27	32	23	9	3	6	100
All utmark i Norge bør være tilgj. for allm.h.	4	7	12	27	49	2	100
Alle strandlinjer i Norge bør være tilgj. for allm.h.	5	7	16	25	46	2	100
Bygdene er i ferd med å bli for mye modernisert	22	31	28	12	2	6	100

4.12 Ulike holdninger knyttet til fritidsboligpolitikk spesielt

Den siste tabellen omhandler norske hyttebrukeres hyttepolitiske holdninger.

TABELL 73. ENIGHET TIL PÅSTANDER OMHANDLENDE FRITIDSBOLIGPOLITIKK SPESIELT. PROSENT. N (713-716) (SPM. 20)

	Svært uenig	Delvis uenig	Både-og	Delvis enig	Svært enig	Vet ikke	Total
Det er viktig å begrense mengden av store, moderne fritidsboliger	6	9	16	30	37	2	100
Det er viktig å begrense mengden fritidsboliger i Norge generelt	17	28	21	20	12	3	100
Kommuner bør kunne skattelegge fritidsboliger (eiendomsskatt for fritidsboliger)	36	18	12	18	13	2	100
Eiere av fr.boliger bør kunne benytte stemmeretten (lokalvalg) i kommunen der de har sin fr.bolig	41	20	14	12	7	6	100
Brukere av fr.boliger bør ha de samme rettigheter til off. tjenester i kommunen som de fastboende har	14	23	23	20	16	4	100
Vertskommuner for fritidsboliger bør i sterkere grad prioritere fritidsboligbrukernes interesser	13	23	37	14	7	6	100

Utbygging av fritidsboliger er et problem for natur- og miljøvernet	8	14	29	30	16	4	100
Kommunene bør legge til rette for mer utbygging av fritidsboliger	10	22	37	18	8	5	100

Vi ser at mens flertallet av hyttebrukerne mener det er viktig å begrense mengden av store, moderne fritidsboliger, er det samtidig en høy andel hyttebrukere som er uenige i påstanden om at det er viktig å begrense mengden av fritidsboliger i Norge generelt.

Videre er – som man kanskje kunne forvente – et flertall av hyttebrukerne uenige i at kommuner bør kunne skattelegge fritidsboliger.

Vi mener også at det er noen litt mer overraskende frekvenser i denne tabellen. Hyttebrukerne er delt i synet på hvorvidt de som gruppe bør ha samme rett til offentlige tjenester i vertskommunene som de fastboende har. Videre er det flere som er uenige enn enige i at hyttekommuner i større grad bør prioritere hyttebrukernes interesser. Flestparten av hyttebrukerne er også uenige i at hytteeiere bør kunne benytte (den lokale) stemmeretten i kommunen hvor de har fritidsbolig.

5. Sammenfattende oppsummering

Spørreundersøkelsen ”By, bygd og fritidsboliger 2008” omfatter tre ulike grupperinger i Norge: befolkningen generelt, hyttebefolkningen og de fastboende i rural hyttekommuner. Vi vil avslutningsvis trekke frem noen sentrale resultater for hver av de tre gruppene.

5.1 Befolkningens forhold til bygd og by, distrikts- og hyttepolitikk

Spørreundersøkelsen fanger opp oppfatninger av forholdet mellom bygd og by, samt distrikts- og hyttepolitiske holdninger hos alle de tre ovennevnte gruppene. Hovedtendensen synes å være en forholdsvis høy enighet grupperingene imellom. Dette er ikke uventet med tanke på at det norske samfunn er relativt homogent, med få sterke sosiale spenninger.

I befolkningen generelt er det 60 prosent som definerer sitt oppvekstssted som ruralt, mens det er langt færre (46 prosent) som oppgir å bo ruralt i dag. Dette reflekterer urbaniseringsprosessen som har foregått i tida etter den andre verdenskrig. Til tross for dagens bosettingsmønster er det en større andel av befolkningen som opplever seg selv mest som en bygdeperson (35 prosent) enn som opplever seg selv mest som en byperson (28 prosent). Blant befolkningen er det også en høyere andel som mener at livet på landet er mer tilfredsstillende enn livet i byen. Hele 46 prosent er svært eller delvis enige i dette, mens bare 14 prosent er svært eller delvis uenige i denne påstanden. Dette kan være noe av forklaringen på hvorfor så mange eier eller bruker en hytte. Ved å bruke mye tid på hytta, får også de som bor urbant oppleve bygdas positive kvaliteter.

Et stort flertall av befolkningen ønsker at bosetting i distriktene og landbrukets omfang opprettholdes. Vi har også sett at allemannsretten og tilgjengelige strandlinjer er noe som mange ønsker seg. Flertallet av befolkningen mener ellers at mengden av store og moderne fritidsboliger er noe som må begrenses, og at hytteutbyggingen er et problem for natur- og miljøvernet.

5.2 Lokalbefolkningens opplevelse av hytteturismen

En egen del av undersøkelsen er rettet spesielt til befolkningen i rurale hyttekommuner. Dette omfatter, etter våre operasjonaliseringer, 201 av Norges kommuner. 25 prosent av befolkningen i slike kommuner mener at hytteturismen i stor grad preger kommunen deres.

En forholdsvis liten andel av befolkningen i rurale hyttekommuner opplever at forekomsten av fritidsboliger i bostedskommunen ødelegger stedets særpreg i mer eller mindre grad (14 prosent), og at hyttefolket tar seg for mye til rette i bygda (18 prosent). 49 prosent av de fastboende er svært eller delvis enige i at fritidsboligturismen medfører flere fordeler enn ulemper i bostedskommunen deres. Kun 19 prosent er svært eller delvis uenige i dette, og det synes slik å være forholdsvis liten motstand imot den utviklingen som har skjedd. 37 prosent av de fastboende er imidlertid svært eller delvis uenige i at bostedskommunen bør åpne for ytterligere utbygging av fritidsboliger, og dette indikerer en betydelig skepsis knyttet til videre fritidsboligvekst i rurale hyttekommuner.

På tross av at lokalbefolkningen i stor grad opplever at hyttefolket skiller seg fra dem selv klassemessig sett, synes flertallet av lokalbefolkningen i rurale hyttekommuner å ha et positivt inntrykk av hyttefolket som gruppe: Mange oppfatter hyttebrukerne som imøtekommende,

mens kun en liten andel knytter dem til mer negative personkarakteristikker. Drøyt halvparten av de fastboende har regelmessig sosial kontakt med hyttefolket, og en omtrent like stor andel har omgangsvener blant hyttebefolkningen. En høy andel av de fastboende opplever forholdet mellom de to gruppene som mer harmonisk enn konfliktfylt.

5.3 Hyttebrukernes hytteliv og involvering i lokalsamfunnet

Den tredje delen av undersøkelsen er rettet til de som eier eller bruker en fritidsbolig. Rapporten viser at dette gjelder 56 prosent av norske husstander. Over halvparten av hyttebrukerne har vokst opp i rurale områder. En relativt stor andel (42 prosent) av hyttebrukerne bor også i rurale strøk. Slik sett er ikke bare byfolk som kjøper og eller benytter fritidsbolig. 68 prosent har mindre enn tre timers kjøretid til hytta si, noe som betyr at et flertall bor forholdsvis nær stedet hvor deres fritidsbolig er lokalisert. Gjennomsnittlig bruk av hytta for hyttebrukerne er 36 dager, mens den for hytteeierne er noe høyere; 44 dager. Det er også fem prosent av hyttebrukerne som benytter fritidsboligen mer enn 100 dager i året.

Det er relativt høy standard på norske fritidsboliger generelt, da 58 prosent av hyttebrukerne har en fritidsbolig som er større enn 60m², og en stor andel har fasiliteter som TV, kjøleskap og komfyr. Videre er det hele 45 prosent som anslår at hytta de benytter ville gått for over en 1 million kroner om den skulle legges ut for salg. Mer enn 20 prosent av hyttebrukerne benytter hytter som opprinnelig har vært helårsboliger eller gårdsbruk.

Hvis vi ser på utenbygds hyttebrukere for seg, er det en relativt stor andel som handler matvarer i vertskommunen hver gang de er på hytta. Videre har 21 prosent av disse utenbygds hyttebrukerne en jobb som tillater at de kan utføre hele eller deler av arbeidet sitt fra fritidsboligen. Vi merker oss videre at åtte prosent av utenbygds hyttebrukere har bidratt aktivt i utviklingen av ny aktivitet eller næring i vertskommunen sin.

Det er en større andel av utenbygds hyttebrukere som er fornøyd enn misfornøyd, når det gjelder vertskommunens tilrettelegging for hyttebrukerne. 15 prosent av utenbygds hyttebrukere kunne tenkt seg å melde flytting til vertskommunen. Det er dessuten 20 prosent av utenbygds hyttebrukere som har vokst opp eller bodd i kommunen hvor de har sin fritidsbolig, og videre er det hele 45 prosent som har slekt i vertskommunen.

I likhet med fastboendes oppfatning av hyttebrukerne, er det et stort flertall av utenbygds hyttebrukere som mener at lokalbefolkningen i deres hyttekommune er imøtekommende. Det er kun fire prosent av utenbygds hyttebrukere som aldri har sosial kontakt med innbyggerne i vertskommunen, mens 79 prosent har regelmessig sosial kontakt med lokalbefolkningen. Halvparten av utenbygds hyttebrukere har også omgangsvener blant de fastboende. I likhet med lokalbefolkningen i rurale hyttekommuner, opplever også en høy andel av utenbygds hyttebrukere at forholdet mellom hyttebrukere og fastboende er mer harmonisk enn konfliktfylt.

Norske hyttebrukere er delt i synet på hvorvidt de som gruppe bør ha samme rett til offentlige tjenester i vertskommunene som de fastboende har, og videre er det flere som er uenige enn enige i at hyttekommuner i større grad bør prioritere hyttebrukernes interesser. Tallene viser slik at mange hyttebrukere på det generelle plan er motstandere av ordninger som ville kunne gagnet dem selv som hyttebrukere i sine respektive hyttekommuner.

Referanser

- Almås, R. og K. M. Elden (1997): *Den rurale dimensjon – En teoretisk geografisk avgrensning*. R-7/97. Norsk senter for bygdeforskning, Trondheim
- Dalen, E. og K. Lillebø (2007): *Kjennskap og holdninger til norsk landbruk og til norsk skogbruk*. 5.-16. mars 2007. Synovate MMI, Oslo
- Overvåg, K. og T. Arnesen (2007): *Fritidsboliger og fritidseiendommer i omland til Oslo, Trondheim og Tromsø*. ØF-notat nr. 04/2007. Østlandsforskning, Lillehammer
- Refling, D. (2007): *Eiendomsskatt i kommunene 2001 – 2007*. Rapport nr. 1 2007. Huseiernes landsforbund, Oslo
- Statistisk sentralbyrå (1994): *Standard for kommuneklassifisering*. Hentet 07.02.2008: <http://www3.ssb.no/stabas/ClassificationFrames.asp?ID=920749&Language=nb>
- Statistisk sentralbyrå (2009a): *Personer 16 år og over, etter utdanningsnivå, kjønn og bostedsfylke*. 2008. Hentet 10.11.2009: <http://www.ssb.no/emner/04/01/utniv/tab-2009-08-25-01.html>
- Statistisk sentralbyrå (2009b): *Folkemengde etter kjønn, alder og sivilstand*. 1. januar 2009. Hentet 10.11.2009: <http://www.ssb.no/emner/02/01/10/folkemengde/tab-2009-03-12-34.html>
- Statistisk sentralbyrå (2009c): *Eksisterende bygningsmasse*. Fritidsbygg. Tabell 03174 (for år 2007). Hentet 05.01.2010: http://statbank.ssb.no/statistikbanken/Default_FR.asp?PXSid=0&nvl=true&PLanguage=0&tilside=selecttable/hovedtabellHjem.asp&KortnavnWeb=bygningmasse
- Steineke, J. M. (2007): "Nordic topography of second homes" i *Journal of Nordregio*, vol. 7, nr. 3, s. 12-13
- Vågane, L. (2002): *Samordnet levekårsundersøkelse 2001 – tverrsnittundersøkelsen*. Dokumentasjonsrapport. Notat 2002/56. Statistisk sentralbyrå, Oslo

Vedlegg 1:
Om "By, bygd og fritidsboliger 2008"-undersøkelsen

Om "By, bygd og fritidsboliger 2008"-undersøkelsen

I dette vedlegget skal vi kort gjøre rede for de viktigste metodiske forholdene knyttet til etableringen av undersøkelsen "By, bygd og fritidsboliger 2008" (BBF 2008).

1: Praktisk gjennomføring

Spørreundersøkelsen ble gjennomført postalt av Norsk senter for bygdeforskning i perioden januar til februar 2008. Den tekniske gjennomføringen ble gjort av analyseselskapet Sentio Research Norge. Spørreskjemaet ble utviklet ved Norsk senter for bygdeforskning.

2: Populasjoner, utvalg og svarprosent

Det ble i utgangspunktet foretatt et representativt utvalg av den norske befolkningen, ved å trekke et regulært sannsynlighetsutvalg. Totalt ble 7000 spørreskjema distribuert til et tilfeldig utvalg nordmenn over 18 år, men med stratifisering på kommunenivå for å øke nettoutvalget av nordmenn som bor i "rurale hyttekommuner".

Stratifiseringen i utvalgsplanen ble gjennomført for å sikre at undersøkelsen gir gode data om hvordan fritidsboligfenomenet oppleves av innbyggerne i de kommunene hvor fritidsboligturismen gjør seg spesielt gjeldende (se nedenfor, for bl.a. definisjon på disse kommunene).

Et bruttoutvalg på 3500 personer som bor i rurale hyttekommuner mottok spørreskjemaet. Av disse svarte 1496 personer. Svarprosenten er 42,7 i dette utvalget.

Et annet bruttoutvalg på 3500 personer som bor i landets øvrige kommuner mottok også spørreskjemaet. Av disse svarte 1184 personer. Dette gir en svarprosent på 33,8 prosent for dette utvalget.

Totalt deltok dermed 2680 personer i undersøkelsen, og den samlede svarprosenten er på 38,3 prosent. Dette vurderes som relativt akseptabelt for slike undersøkelser.

Ved hjelp av vekting kan de to utvalgene slås sammen, slik at man opererer med et statistisk representativt utvalg for den norske befolkningen som helhet. Respondentene fra de rurale andrehjemskommunene gis da en vekt på 0,1205. Det nasjonale utvalget bygger på informasjon fra 2680 personer og tilsvarer, etter vekting, et utvalg på 1364 respondenter.

Undersøkelsen åpner videre for analyser av den norske populasjonen av *fritidsboligbrukere*. I det nasjonale utvalget svarte (etter vekting) 726 personer at deres husstand eier (alene eller sammen med andre) eller disponerer fritidsbolig eller hus som brukes som fritidsbolig. Dette tilsvarer at 56 prosent av den norske befolkningen eier eller disponerer en fritidsbolig.

3: Frafall og statistiske generaliseringer

Gyldigheten til analyser av tilfeldighetsutvalg avhenger av respondentenes representativitet i forhold til populasjonene som man studerer. Betydelige frafall i datainnsamlingen (over 60 prosent, slik som i denne spørreundersøkelsen), kan skape usikkerhet ved de statistiske generaliseringer av resultater *hvis frafallet er systematisk*, det vil si at noen grupper i større grad enn andre unnlater å delta i undersøkelsen, og disse avviker fra respondentene på variablene som er relevante for analysene.

Dette kan i noen grad kontrolleres for ved å sammenligne sentrale egenskaper ved utvalget

opp mot kjente verdier for populasjonen (f.eks. offentlig statistikk for befolkningen). Først skal vi kort vurdere noen sentrale kjennetegn ved utvalget i undersøkelsen, med utgangspunkt i tabell V1.

TABELL V1. SAMMENLIGNING AV KJØNNS-, ALDERS- OG UTDANNINGSKARAKTERISTIKKER TIL RESPONDENTENE I BBF 2008-UNDERSØKELSEN OG DEN NORSKE BEFOLKNINGEN (SSB-STATISTIKK)

	BBF-08	Kjent parameter (SSB 2008/2009) ¹⁰
Kjønn		
Kvinner	51,6	50,4
Menn	48,4	49,6
Aldersgrupper		
18 – 39	28	38
30 – 59	42	35
60 +	30	27
Utdanningsnivå		
Grunnskole	23,6	29,9
Videregående skole	30,4	43,3
Høyskole/universitet	45,9	26,7

Kjønn: Andelen kvinner og menn er tilnæringsvis den samme i BBF 2008-undersøkelsen som i populasjonen.

Alder: Aldersfordelingen skiller seg noe fra SSBs statistikk, da det er en overvekt av eldre folk i vår undersøkelse.

Utdanning: Utdanningsnivået i BBF 2008-undersøkelsen fraviker fra SSBs statistikk. Høyt utdannede er overrepresentert i undersøkelsen vår, noe som er en kjent svakhet ved spørreundersøkelser av denne typen.

Det er videre grunn til å tro at mottakere av spørreskjemaet som har en tilknytning til surveyens hovedtematikk (fritidsboliger), i større grad har latt seg interessere og motivere til å fylle ut og returnere skjemaet, og dermed også er overrepresentert i materialet. I så måte er det interessant at andelen i BBF 2008-undersøkelsen som oppgir at de eier/disponerer fritidsbolig grovt sett er sammenfallende med resultatene fra SSBs levekårsundersøkelse fra 2001 (Vågane 2002). Fordelingen på dette spørsmålet i de to undersøkelsene er vist i tabell V2 øverst på neste side.

Det er en større andel i BBF 2008-undersøkelsen som oppgir at de eier fritidsbolig, men noe av forskjellen skyldes sannsynligvis at flere har skaffet seg tilgang til fritidsboliger i perioden mellom disse to undersøkelsene (2001/2008).

¹⁰ Kjønn (SSB 2009a), aldersgrupper (SSB 2009b), utdanningsnivå (SSB 2009a).

TABELL V2. SAMMENLIGNING AV ANDEL EIERE/BRUKERE AV FRITIDSBOLIGER I BBF 2008-UNDERSØKELSEN OG SSBs LEVEKÅRSUNDERSØKELSE FRA 2002.

	BBF-08	SSB 2002 ¹¹
Eier fritidsbolig alene	28,4	18,6
Eier fritidsbolig sammen med andre	8,0	6,9
Disponerer fritidsbolig	19,3	15,1
Totalt eier/disponerer alene/sammen med andre	55,7	40,6
Verken eier eller disponerer fritidsbolig	44,3	59,4
Totalt	100,0	100,0

Oppsummert: Svarprosenten medfører en viss usikkerhet ved resultatene, spesielt knyttet til informantenes utdanningsnivå, og dette må man ta høyde for i tolkningsarbeidet. Vi vurderer usikkerheten likevel slik at BBF 2008-undersøkelsen er tilstrekkelig egnet for å kunne foreta statistiske generaliseringer.

4: Merknad om "utenbygds hyttebrukere"

En del av frekvensrapporten inneholder resultater for hyttebrukerne som har fast bosted i *en annen kommune enn hyttekommunen*. Dette gjelder fra og med tabell 49 til og med tabell 63/Figur 9. I disse tabellene ønsker man å analysere "hyttegjestene" i kommunen, og det blir lite relevant å inkludere hyttebrukerne som bor i samme kommune. Disse er derfor ekskludert fra analysene med utgangspunkt i om de har rapportert at fritidsboligen ligger i samme kommune som deres folkeregistrerte bostedskommune (Spm. 36 sett i sammenheng med respondentens bosteds kommunenummer). Av de 726 fritidsboligbrukerne i materialet (etter vektning) oppgir 104 av dem at dette er tilfellet. Det er videre en svakhet ved materialet at en stor andel av respondentene ikke har besvart spørsmålet om hvilken kommune de har fritidsbolig i, noe som fører til at man mangler informasjon om fritidsboligens beliggenhet for ytterligere 101 hyttebrukere. I tillegg kommer 31 respondenter som oppgir at de kun har fritidsbolig i utlandet (jfr. tabell 34/spørsmål 35), og derfor ikke er relevante for disse spørsmålene.

Man sitter dermed igjen med 491 respondenter som grunnlag for disse analysene i frekvensrapporten. Det er for øvrig rimelig å anta at det er tilfeldig hvem som ikke har oppgitt navnet på sin hyttekommune, og at dette dermed ikke vil påvirke resultatene i problematisk grad.

5: Operasjonalisering av "rurale hyttekommuner"

Vi trenger to avgrensninger for å operasjonalisere "rurale hyttekommuner": Hva er "hyttekommuner", og hva er "rurale kommuner"?

¹¹ Vågane (2002)

A. Operasjonalisering av "hyttekommuner":

Begrepet hyttekommune brukes her om kommuner hvor fritidsboligfenomenet er av et slikt omfang at innbyggerne kan forventes å ha en form for relasjon til fritidsboligbrukerne/fritidsboligturismen.

Innslaget av fritidsboliger er langt fra like tydelig for befolkningen i alle kommuner. Man kunne valgt ut kommuner som har mer enn et minimum antall andrehjem, men hvis disse kommunene samtidig har et høyt innbyggertall, vil ikke andrehjemsfenomenet nødvendigvis være spesielt fremtredende i disse kommunene likevel. Man kunne også tatt utgangspunkt i kommuner som har mer enn et minimum antall andrehjem per kvadratkilometer, men i kommuner med stort areal kan det være at store områder verken er bebodd av innbyggere eller andrehjemseiere. Da sier ikke disse tallene stort.

Vi har i stedet valgt å definere andrehjemskommuner som kommuner som scorer høyere enn en minimumsscore i forhold til *antall andrehjem per innbygger*. Et relativt høyt score når det gjelder antall andrehjem per innbygger i kommunen vil innebære at innbyggerne berøres av andrehjemsfenomenet i mer eller mindre grad.

Vi har valgt å sette 0,125 andrehjem per innbygger som nedre grense for hvilke kommuner som klassifiseres som andrehjemskommuner. Dette er begrunnet ut fra tre forhold:

- 1: Kravet betyr at det er 125 fritidsboliger per 1000 innbygger i kommunen. Det er en rimelig antakelse at en såpass stor andel andrehjemsbrukerne vil sette preg på lokalsamfunnet
- 2: Kravet betyr videre at 227 kommuner inkluderes. 839.623 av landets befolkning på 4.681.134 personer bor i disse kommunene (17,9 prosent), og man favner dermed en rimelig stor bredde av det norske andrehjemsfenomenet (ikke bare den delen av befolkningen som er *aller* mest berørt av fenomenet, men en bredere gruppe).
- 3: Vi har videre "manuelt" sjekket listen over kommuner som inkluderes, mot vår allmenne kunnskap om utbredelsen av andrehjemsfenomenet, og har slik kunnet konstatere at kommuner som åpenbart ikke er andrehjemskommuner, er utelatt fra lista over hyttekommuner.

B: Operasjonalisering av "rurale kommuner":

Vi har valgt å ta utgangspunkt i den rurale dimensjon (Almås og Elden 1997). Denne klassifiseringen er opprinnelig basert på fire indikatorer; sentralitet, befolkningstetthet, andel sysselsatte i primærnæringene og andel selvstendig næringsdrivende. Vi velger å se bort fra sistnevnte indikator, da man i dagens samfunn vanskelig kan si at selvstendig næringsvirksomhet er et typisk bygdefenomen. Den vil dessuten uansett være svært høyt korrelert med sysselsetting i primærnæringene, og til dels også være forårsaket av dette. Indikatoren befolkningstetthet er videre erstattet med en indikator på kommunens *spredtbygde karakter*, da vi mener at dette gir mer mening i denne sammenheng.

Videre, i den rurale dimensjons opprinnelige klassifisering summeres scorene på hver indikator, og divideres på antall indikatorer. Vi har i stedet valgt å definere kommuner som rurale såfremt de skårer "ruralt" på minst én av de tre av våre indikatorer. Eksempelvis; en kommune som har høy sentralitet og få andel sysselsatte i primærnæringene, defineres likevel som rural hvis den i scorer på spredtbygd-indikatoren.

"Rural" er her for øvrig definert *relativt* – det vil si at vi har vært ute etter kommunene som er

mest rurale på de respektive indikatorene. Konkret betyr dette at vi har valgt ut den halvparten av kommunene som skårer mest ruralt.

Konkret har vi gjort følgende operasjonaliseringer:

- 1: En kommune er ”perifer” hvis den har verdien 0 på SSBs kommuneklassifisering (SSB 1994)¹². Konkret innebærer dette at kommunen ikke ligger innenfor 45 minutters reisetid til et tettsted på nivå 1, ifølge SSBs klassifisering.

Det er 201 slike kommuner, noe som utgjør 46,6 prosent av alle kommuner. Det bor 610.779 personer i kommunene (13,0 prosent av befolkningen).

- 2: En kommune er ”spredtbygd” hvis mer enn 50 prosent av befolkningen bor spredtbygd (jfr. SSB-statistikk).

Det er 208 slike kommuner, noe som utgjør 48,3 prosent av alle kommuner. Det bor 702.905 personer i disse kommunene (14,1 prosent av befolkningen).

- 3: En kommune er preget av sysselsetting i primærnæringene hvis mer enn 7 prosent av den yrkesaktive befolkningen arbeider i primærnæringene (jfr. SSB-statistikk).

Det er 230 slike kommuner, noe som utgjør 53,4 prosent av alle kommuner. Det bor 778.553 personer i kommunene (16,6 prosent av befolkningen).

Tabell V3 viser i hvilken grad de tre indikatorene er korrelert med hverandre.

TABELL V3. KORRELASJONER MELLOM DE TRE ANVENDTE INDIKATORENE PÅ RURALITET (KOMMUNENIVÅ)

	Sentralitet	Primærprod.
Spredtbygd	0,335	0,558
Primærprod.	0,520	

Videre finner vi at:

- 123 kommuner skårer ruralt på alle tre indikatorer
- 98 kommuner skårer ruralt på minst to av indikatorene
- 74 kommuner skårer ruralt på minst en av indikatorene
- 136 kommuner skårer ruralt på ingen av indikatorene

Dette betyr at 295 kommuner defineres som ”rurale”. Disse utgjør om lag 2/3 av kommunene i Norge (68,4 prosent). 1.130.931 personer bor i disse kommunene, dvs. 24,3 prosent. Dette innebærer at vi har definert en fjerdedel av befolkningen som ”rurale” (dvs. *bosatt* i rurale kommuner).

C: Operasjonalisering av ”rurale hyttekommuner”:

På bakgrunn av de oppgitte operasjonaliseringene får vi dermed følgende firefeltstabell (tabell V4) som klassifiserer kommunene etter om de er rurale og/eller hyttekommuner:

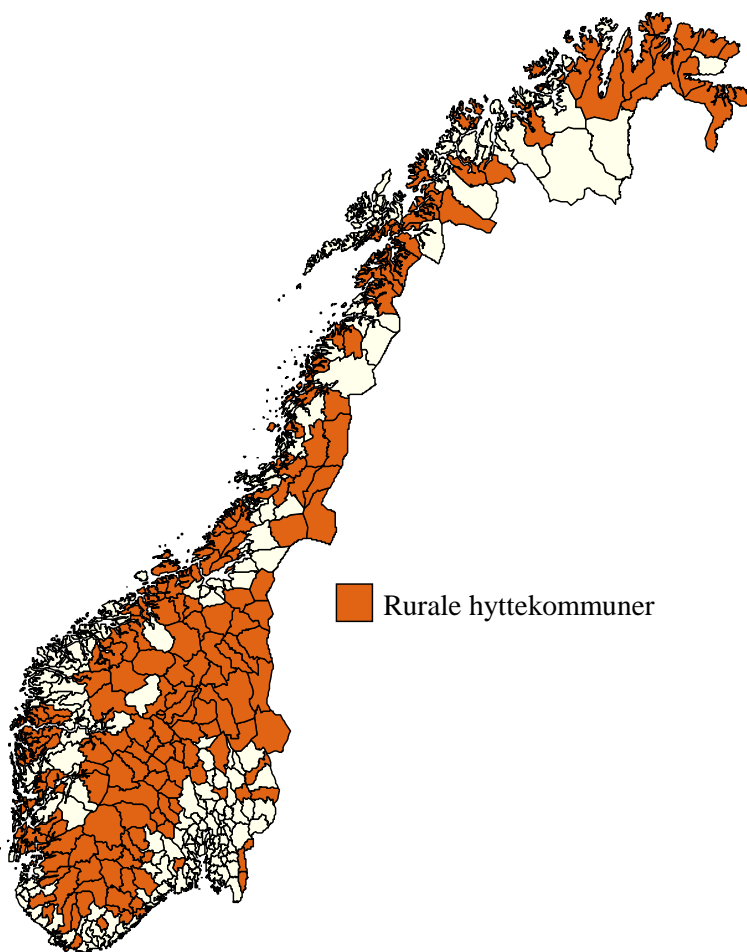
¹² Med data fra 1990, men korrigert for kommuneendringer frem til 2007

TABELL V4. FORDELINGEN AV ULIKE KOMMUNER (HYTTEKOMMUNER/RURALE KOMMUNER)

	Hyttekommune	Ikke hyttekommune	Totalt
Rural kommune	201	94	295
Ikke-rural kommune	26	110	136
Totalt	227	204	431

Dette betyr at 201 kommuner defineres som ”rurale hyttekommuner”.

KART: RURALE HYTTEKOMMUNER I NORGE, BASERT PÅ BYGDEFORSKNINGS OPERASJONALISERINGER



I tabell V5 er befolkningen fordelt på de ulike typene kommuner (andel i parentes). 615.720 personer bor i de rurale hyttekommunene, noe som tilsvarer 13,2 prosent av den totale befolkningen. Det vil si at hver 7,4 person bor i denne typen kommune.

TABELL V5. BEFOLKNINGSMENNGDE (ABSOLUTTE TALL OG PROSENTANDELER) I DE ULIKE KOMMUNETYPENE

	Hyttekommune	Ikke hyttekommune	Totalt
Rural kommune	615.720 (13,2)	515.211 (11,0)	1.130.931 (24,2)
Ikke-rural kommune	223.903 (4,8)	3.326.300 (71,1)	3.550.203 (75,9)
Totalt	839.623 (18,0)	3.841.511 (82,1)	4.681.134 (100 %)

I tabell V6 er hytteforekomsten i Norge¹³ fordelt på de ulike kommunetypene. Vi ser da at 55,9 prosent av de norske hyttene er lokalisert i de rurale hyttekommunene.

TABELL V6. ANTALL HYTTTER (ABSOLUTTE TALL OG PROSENTANDELER) I DE ULIKE KOMMUNETYPENE

	Hyttekommune	Ikke hyttekommune	Totalt
Rural kommune	229.896 (55,9)	43.646 (10,6)	273.542 (66,5)
Ikke-rural kommune	42.278 (10,3)	95.219 (23,2)	137.497 (33,5)
Totalt	272.174 (66,2)	138.865 (33,8)	411.039 (100 %)

¹³ Merk at denne oversikten også inkluderer SSBs kategori for helårsboliger og våningshus som brukes som fritidsboliger (SSB 2009c).

Vedlegg 2:
Spørreskjemaet

