

**Magnar Forbord og  
Egil Petter Stræte**

**Hva betyr reiseliv, kultur og  
lokal mat for omsetning og  
syssetsetting i distriktene?**





Norsk senter for bygdeforskning  
Universitetsenteret Dragvoll  
N-7491 Trondheim  
Telefon: +47 73 59 17 32  
Telefaks: +47 73 59 12 75

Rapport nummer 4/08

## Hva betyr reiseliv, kultur og lokal mat for omsetning og sysselsetting i distriktene?

Magnar Forbord og Egil Petter Stræte

Utgivelsesår: 2008    Antall sider: 54 og 18 s. vedlegg    ISSN-nr: 1503-2035

---

Oppdragsgiver: Norges forskningsråd    Oppdragsgivers ref.:  
179477/I30

---

### Sammendrag

Reiseliv, kultur og lokal mat er både hver for seg og i samspill satsingsområder for myndighetene for å fremme næring og sysselsetting i distriktene. Aktører innen reiseliv anvender mat og kulturliv i sine konsepter. Det har vært uklart hvor mye denne typen reiseliv kan bety for omsetning og sysselsetting. Formålet med denne undersøkelsen har vært å klarlegge dette. Fra næringsstatistikken til Statistisk sentralbyrå har vi bearbeidet data som viser omsetning og sysselsetting innen reiseliv, kultur og lokal matforedling der disse er hovedaktiviteter i bedriftene. Der disse aktivitetene er sideaktiviteter, slik som på gårdsbruk, har vi måttet benytte andre datakilder. Disse er Trendundersøkelsen i landbruket ved Norsk senter for bygdeforskning, en undersøkelse blant medlemmer i Norsk Bygdeturisme og Gardsmat og en undersøkelse blant medlemmer i Norsk Kulturarv. Ut fra disse kildene anslår vi omsetningen innen reiseliv i distriktene til å være minst 35 milliarder kroner i år 2005, noe som er 37 prosent av all reiselivsomsetning i landet. I alt er minst 60 000 personer sysselsatt innen reiseliv i distriktene. Av dette står gårdsturisme for nærmere 1 milliard kroner i omsetning og ca. 2500 årsverk. Når det gjelder lokal matforedling var omsetningen i små matbedrifter (under 20 sysselsatte) i 2005 ca. 15 milliarder kroner hvorav ca. 11 milliarder kroner og 7500 sysselsatte var i distriktene. Av dette sto gårdsmatvirksomhet for 370 mill. kr. i omsetning med nærmere 1000 årsverk. For kultur er statistikken mindre utviklet. Tidligere forskning tyder på at total omsetning innen kultur i Norge (privat og offentlig) årlig er ca. 80 milliarder kr med 87 000 sysselsatte. Av dette anslår vi 40 prosent å være i distriktene, d.v.s. 30 milliarder kr i omsetning og 35 000 sysselsatte. Medlemmer i Norsk Kulturarv kan ha ca. 0,5 milliarder kr i årlig omsetning og 600 sysselsatte. Minst 80 prosent av dette er knyttet til distriktene. Forutsatt at halvparten av total produksjon og sysselsetting i landet er i distriktene, anslår vi at reiseliv, kultur og lokal matforedling bidrar til opp mot 5,5 prosent av omsetningen og 7,5 prosent av sysselsettingen i distriktene. Andelen av denne omsetningen og sysselsettingen som kan knyttes til reiseliv er mindre, da mye av produksjonen i små matbedrifter og innen kultur ikke selges direkte til reiselivet.

### Stikkord

Mat; kultur; reiseliv; distriktene; omsetning; sysselsetting  
*Food; culture; travel; districts; turnover; employment*



# Forord

Dette er en rapport om omsetning og sysselsetting innen mat- og kulturbasert reiseliv i distriktene.

Vi takker alle som har vært behjelpelige med å legge til rette data for undersøkelsen:

Statistisk sentralbyrå ved Christian Mjøsund og Nils Petter Skirstad

Norsk Bygdeturisme og Gardsmat ved Ole Jonny Trangsrud

Norsk Kulturarv ved Mathias Øvsteng

Sistnevnte samt Tove Raastad Breien i Norsk Bygdeturisme og Gardsmat, har lest gjennom og gitt kommentarer til rapporten.

Kollega Jostein Vik hjalp oss med statistiske beregninger på datamaterialet fra Trender i norsk landbruk.

Takk også til kollega Reidar Almås for klargjørende diskusjoner i en tidlig fase av arbeidet med rapporten.

Arild Blekesaune, Norsk senter for bygdeforskning har foretatt produktkontroll av rapporten og kommet med forslag til forbedringer.

Rapporten er en del av det strategiske instituttprogrammet CulTourFood ved Norsk senter for bygdeforskning 2007-2010 med Karoline Daugstad som prosjektleder. Programmet er finansiert av Norges Forskningsråd.

Trondheim, 22.2.2008

Magnar Forbord og Egil Petter Stræte



# Innhold

<i>Forord</i> .....	3
<i>Innhold</i> .....	5
<i>Liste over figurer</i> .....	7
<i>Liste over tabeller</i> .....	7
<b>1 Introduksjon</b> .....	<b>9</b>
Reiselivsnæringene .....	9
Reiseliv i bygdene .....	10
Formål.....	11
Definisjoner.....	12
<b>2 Metode og innfallsvinkel</b> .....	<b>15</b>
<b>3 Resultater</b> .....	<b>23</b>
Virksomheter med hovedaktivitet på de aktuelle områder.....	23
Reiseliv .....	23
Små næringsmiddelbedrifter .....	25
Kultur .....	27
Virksomheter hvor reiseliv og mat ikke er hovedaktivitet.....	31
Omsetning .....	31
Sysselsetting .....	37
Norsk Kulturarv .....	38
<b>4 Oppsummering og diskusjon</b> .....	<b>43</b>
Konklusjon.....	47
<i>Referanser</i> .....	51
<i>Vedlegg 1: Klassifisering av kommuner som by eller distrikt</i> .....	55
<i>Vedlegg 2: Spesialkjøring av næringsstatistikk – noen vurderinger</i> .....	59
<i>Vedlegg 3: Aktivitet og aktivitetskombinasjoner blant medlemmer i Norsk Bygdeturisme og Gardsmat og Norsk Kulturarv</i> .....	63
<i>Vedlegg 4: Detaljerte tabeller fra SSBs næringsstatistikk</i> .....	67





## Liste over figurer

Figur 1 Samspill lokal mat, kultur og reiseliv - forutsetninger og økonomiske effekter .....	16
Figur 2 Reiseliv i distriktene i samspill med kultur og lokal mat - identifisering av områder for omsetning og sysselsetting .....	19

## Liste over tabeller

Tabell 1 Omsetning innen reiseliv. Distriktene og landet 2005.....	24
Tabell 2 Antall sysselsatte innen reiseliv. Distriktene og landet 2005.....	25
Tabell 3 Omsetning i små næringsmiddelbedrifter. Distriktene og landet 2005.....	26
Tabell 4 Antall sysselsatte i små næringsmiddelbedrifter. Distriktene og landet 2005.....	27
Tabell 5 Ulike beregninger av omsetning og sysselsetting i kultursektoren i distriktene .....	30
Tabell 6 Driftsenheter i landbruket i Norge som driver med gårdsmat, reiseliv eller begge deler og omsetning i "annen næringsvirksomhet på gården" 2006 .....	32
Tabell 7 Driftsenheter i landbruket i Norge som driver med gårdsmat etter omsetning i "annen næringsvirksomhet på gården" 2006 .....	33
Tabell 8 Driftsenheter i landbruket i Norge som driver med reiseliv på eller ved gården etter omsetning i "annen næringsvirksomhet på gården" 2006 .....	33
Tabell 9 Omsetning i 2004 blant et utvalg medlemmer i Norsk Bygdeturisme og Gardsmat .....	36
Tabell 10 Omsetning i 2005 blant et utvalg medlemmer i Norsk Bygdeturisme og Gardsmat .....	36
Tabell 11 Beregning av sysselsetting (årsverk) blant et utvalg medlemmer i Norsk Bygdeturisme og Gardsmat 2006.....	38
Tabell 12 Omsetning hos medlemmer i Norsk Kulturarv som driver overnatting og/eller servering. 2005 og 2006. By og distrikt .....	40
Tabell 13 Sysselsetting i årsverk hos medlemmer i Norsk Kulturarv som driver overnatting og/eller servering. 2005 og 2006. By og distrikt.....	41
Tabell 14 Beregning av samlet omsetning og sysselsetting innen reiseliv, lokal mat og kultur i Norge. Landet og distriktene. ....	45



# 1 Introduksjon

Mat vil bestandig være nødvendig for en som er ute på reise. Det betyr at tilbydere innen reiselivet må kunne servere mat, enten selv eller gjennom andre. Kultur er ikke i samme grad livsnødvendig, men ofte vil kultur være en viktig motivasjon for å dra ut på reise. Enkelte reiselivsaktører anvender kombinasjonen av mat og kultur som eget reiselivskonsept. Det betyr at en bevisst tar i bruk elementer av mat og kultur i utvikling og markedsføring av reiselivsprodukter. Mat og kultur som elementer i reiseliv kan også tas i bruk mer ”spontan”, gjerne i form av samarbeid og samspill mellom aktører, f.eks. i en region eller lokalt. I denne rapporten forsøker vi å finne ut hva basisen for denne typen reiseliv betyr økonomisk og sysselsettingsmessig i distriktene. Vi anvender ulike datakilder, næringsstatistikk sammenstilt av Statistisk sentralbyrå, opplysninger fra organisasjoner som opererer på feltet, og tidligere undersøkelser. På dette grunnlag er det ikke mulig å komme frem til eksakte tall, men en får en idé om størrelsesorden av sysselsetting og omsetning knyttet til matforedling, kultur og reiseliv i distriktene.

## Reiselivsnæringene

Målt i antall turister er reiseliv en voksende næring i verden.<sup>1</sup> Også i Norge øker antall turister. Antallet utenlandske ferie- og fritidsankomster til Norge økte med 6 prosent årlig fra 2001 til 2006. Særlig økte ankomstene med fly og skip. Nordmenns gjestedøgn innenlands økte med 5,5 prosent årlig i perioden 2002 til 2006 (Innovasjon Norge 2007, tabell 1). Verdien av turistkonsumet i Norge i 2005 ble beregnet til 87 milliarder kr. Dette fordelte seg med om lag 50 prosent på norske turister, 30 prosent på utenlandske turister og 20 prosent på norske næringers utgifter til forretningsreiser i Norge. Verdien i reelle kroner steg med ca. 1,5 prosent årlig i perioden 2001 til 2005. Selv om sysselsettingen i reiselivsnæringene har gått ned siden år

---

<sup>1</sup> Antall internasjonale turister i verden økte med 70 % i perioden 1995 til 2006 (fra i underkant av 500 millioner til ca. 850 millioner) (World Tourism Organization 2007). Innen Europa hadde Nord-Europa den største økningen i 2005 og 2006 (ca. 6,5 % årlig).

2000,<sup>2</sup> har den totale verdien av reiselivsproduktene og reiselivsproduksjonen målt i faste kroner økt ca. 1,5 prosent årlig siden 1995.<sup>3</sup> Den faste verdien av bruttoproduktet i reiselivsnæringene har imidlertid økt mye mindre, ca. 0,2 prosent og mindre enn økningen i det totale brutto nasjonalproduktet (Statistisk sentralbyrå 2006).

Det generelle bildet av reiselivsnæringen i Norge er altså at antall turister og gjestedøgn øker, omsetningen øker også, men ikke fullt så mye, og sysselsettingen går ned. Dette samsvarer med beskrivelser i den offentlige politikken hvor reiselivsnæringene fremheves som næringer med potensial for videre vekst, men hvor bl.a. lønnsomheten synes å være et problem (St.meld. nr. 15 1999-2000). Økningen i omsetning kombinert med nedgang i sysselsettingen viser imidlertid at arbeidseffektiviteten har økt siden denne Stortingsmeldingen ble skrevet. Utfordringene i dag synes derfor like mye å gjelde spørsmål som produkt- og reisemålsutvikling, merkebygging, kompetanseutvikling og bruk av informasjonsteknologi. Dette gjelder også den delen av reiselivet som baserer seg på mat og kultur.

## Reiseliv i bygdene

Myndighetene har ambisjoner når det gjelder reiselivsnæringene sin rolle i bygdeutvikling og næringsutvikling i distriktene (St.prp. nr. 1 2005-2006). Det har vært gjort forsøk på å beregne omsetning og verdiskapning i norsk bygdeturisme. I følge en rapport var den årlige omsetningen i norsk bygdeturisme i 2003 19,3 milliarder kroner<sup>4</sup> og verdiskapningen 3,5 milliarder kroner (Holmengen og Akselsen 2005). Verdiskapning var da definert på samme måte som begrepet nettoprodukt for næringer i nasjonalregnskapet, d.v.s. brutto omsetning minus kostnader knyttet til

---

<sup>2</sup> Sysselsettingen i reiselivsnæringene i Norge tilsvarte i 1996 140.200 normalårsverk. I 2005 var tallet 135.100 (foreløpig tall) (Statistisk sentralbyrå 2006). Antall sysselsatte var ca. 155.000.

<sup>3</sup> Basisverdien av produksjonen (omsetning korrigert for varelagerendringer) i reiselivsnæringene i Norge i 2005 var ca. 140 milliarder kroner målt i faste 2004-priser (Statistisk sentralbyrå 2006). I 1996 var verdien 121 milliarder kroner målt i faste 2004-priser.

<sup>4</sup> Med en beregnet samlet omsetning i reiselivsnæringene i Norge på omlag 130 milliarder kroner i 2003 (Statistisk sentralbyrå 2006) blir bygdeturismens andel av omsetningen ut fra dette om lag 15 %. Som vi skal se kommer vi fram til et noe annet tall for dette.

avskrivninger og vare- og tjenesteinnsats bortsett fra personalkostnader.<sup>5</sup> Totalt antall ansatte (heltid og deltid) ble beregnet til 31.558<sup>6</sup> og antall årsverk ble anslått til ca. 25.000. Turisme ble her betraktet som næringsaktivitet som kommer inn under World Tourism Organisation (UNWTO) sin definisjon av turisme, bl.a. overnatting, servering, transport, turoperatørvirksomhet, sport, friluftsliv og fornøyelse knyttet til personer som er på reise utenfor sin faste bopel.<sup>7</sup> Bygd ble definert som kommuner som ikke er byer, i 2003 390 av totalt 434 kommuner. For å kalle det bygdeturisme satte de i tillegg krav om at bedriften skulle være liten, d.v.s. med 20 ansatte eller mindre.

Det er grunn til å hevde at dette er minimumstall. For det første er det mange områder som er bygder i de 44 byene og tettstedene som ikke var med i deres undersøkelse.<sup>8</sup> For det andre skulle det i utgangspunktet ikke være noen grunn til ikke å regne mellomstore og store reiselivsbedrifter i bygdene som bygdeturisme. For det tredje er anslaget for gårdsbasert turisme trolig for lavt. Dette viser at det kan by på både definisjonsmessige og operasjonelle utfordringer å anslå økonomiske størrelser knyttet til reiseliv.

## Formål

Formålet med denne rapporten er ikke å foreta en ny beregning av omsetning og sysselsetting i bygdeturismen i Norge 3 år etter, men gjøre en beregning for en bestemt type reiseliv i bygdene, eller snarere en samling av næringer: reiseliv, kultur og virksomhet knyttet til lokal mat. I en kartlegging av markedsdata for turisme fremhever Kaizen AS (2005) ”kulturturisme og matopplevelser” som et spesifikt og økende reiselivskonsept.<sup>9</sup> Dette konseptet er i og for seg ikke nytt verken i byene eller i bygdene, men hvor mye det betyr for sysselsetting og økonomi er lite eller ikke undersøkt. De tre

---

<sup>5</sup> Verdiskapningen skal da dekke personalkostnader, finanskostnader og eventuelle overskudd.

<sup>6</sup> Dette gir en omsetning per sysselsatt på 613.996 kroner, noe som ikke virker urimelig.

<sup>7</sup> World Tourism Organization (UNWTO) definerer reiseliv som: ”... personers reise og opphold utenfor det geografiske området hvor de vanligvis ferdes, og hvor hovedformålet med reisen ikke er å få lønnet arbeid på det stedet de besøker.” Se bl.a. World Tourism Organization (2000).

<sup>8</sup> Dette påpekes da også av forfatterne selv. Kommuner som p.g.a. definisjonen ble utelatt fra undersøkelsen var bl.a. Alta, Levanger, Lillehammer, Namsos og Steinkjer, mens kommuner som Bærum og Sandnes var med.

<sup>9</sup> Andre konsepter er opplevelsesferie (”adventure”), helseferie og ferie med fly og leiebil.

aktivitetsområdene, både hver for seg og samlet, fremheves også i offentlige dokumenter og politiske målsettinger for næringsutvikling og utvikling i distriktene (St.meld. nr. 15 1999-2000, St.meld. nr. 22 2004-2005, St.prp. nr. 1 2005-2006, Nærings- og handelsdepartementet 2007).

Vi vil senere definere og gi eksempler på slikt samspill mellom reiseliv, kultur og lokal mat. Formålet med rapporten er, mest mulig på basis av eksisterende data, å få et bilde av hva reiseliv, kultur og lokal mat betyr økonomisk i distriktene. Økonomi kan uttrykkes på flere måter. Vi velger, delvis fordi det er forholdsvis lett å finne data for dette, å fokusere på størrelsene *omsetning* og *sysselsetting*. Omsetning sier noe om næringsmessig betydning og omfang, mens sysselsetting sier noe om hva disse aktivitetene betyr for folks inntekt og forsørgelse, særlig hvis de blir sammenholdt med tilsvarende tall fra annen virksomhet. Vi ser i mindre grad på nettostørrelser slik som verdiskapning og lønnsomhet.

## Definisjoner

Reiseliv i bygdene vil vi da forstå som aktivitet i bygdene som har omsetning fra produksjon og salg av varer og tjenester til personer på reise og opphold utenfor det geografiske området hvor de vanligvis ferdes enten reisen har et privat formål eller er del av arbeid.<sup>10</sup> Begrepet bygd vil vi hevde er nært knyttet til bosetting, nærmere bestemt hvordan mønsteret for denne bosettingen er. Bygd vil si bosetting som er mindre tett enn i by og hvor det er mindre konsentrasjoner av folk bosatt enn det en finner i byer. Det betyr at en i noen kommuner kan finne både by og bygd, mens en i andre enten finner by eller bygd. I den grad en har data som ikke finnes på et lavere nivå enn kommune, betyr det at en ikke kan få data som fullstendig og entydig dekker bygder. På kommunenivå har vi valgt å definere bygd som kommuner hvor færre enn 25.000 innbyggere bor i tettsted og/eller hvor færre enn 85 prosent av innbyggerne bor i tettsted.<sup>11</sup> Dette omfatter i dag alle

---

<sup>10</sup> Selv om begrepene reiseliv og turisme ofte brukes synonymt (Jacobsen og Viken 2002), kan turisme mer spesifikt defineres som den delen av reiselivet som gjelder personer som er på privat reise og ikke på reise i jobbsammenheng.

<sup>11</sup> I forhold til SSBs kommuneklassifisering betyr dette at vi i utgangspunktet ser bort fra betydningen av a) kommunens avstand til et relevant landsdelssentrum med sentrale servicefunksjoner, og b) andel sysselsatte i primærnæringene (Statistisk sentralbyrå 1994).

kommuner i Norge bortsett fra 22 som etter denne definisjonen da blir byer (se vedlegg 1).<sup>12</sup>

Kultur kan i denne sammenheng defineres som en kulturattraksjon i form av en ting eller en aktivitet som kan tilfredsstille en reisendes kulturelle behov eller imøtekomme vedkommendes kulturelle interesser. Det kan være kulturminner, tradisjoner fra stedet, folkløse, fremføringer, kunst, design, moter, arkitektur, media m.m. (Kaizen AS 2005). Vi kan merke oss at kunnskapen om kulturturisme så langt hovedsakelig er knyttet til byturisme (op cit.). En del forskning har imidlertid dreid seg om kulturens betydning for utvikling av reiseliv i rurale områder (MacDonald og Jolliffe 2003, Daugstad 2006).

Når det gjelder mat i reiselivssammenheng, har regionene og stedene der maten produseres i større grad vært i fokus (Kaizen AS 2005). Interessen for "lokal mat" som element i reisen er økende. Lokal mat kan øke reiseopplevelsen, men fenomenet har ikke vært mye studert. Tidligere var "gastronomic tourism" vanlig som begrep, men i det siste er en blitt mer opptatt av lokale mattradisjoner. Vi velger derfor å bruke begrepet lokal mat her. Dette skal forstås vidt. Det kan være selve det *fysiske* matproduktet,<sup>13</sup> produksjonsmåte eller råvarer som kan knyttes til stedet hvor den reisende oppholder seg. Det kan også være *ikke-fysiske* sider ved maten slik som oppskrifter, lokale tradisjoner og fortellinger. Det kan også være måter å

---

Definisjonen bygger heller ikke på sosiokulturelle faktorer som kultur og identitet. Imidlertid er det en del samvariasjon slik at disse faktorene til dels fanges opp *indirekte* i definisjonen.

<sup>12</sup> Distrikt brukes ofte synonymt med bygd. Begrepene bygd og distrikt har mye til felles, men er ikke helt sammenfallende. Med distrikt vil en mene områder av landet som ligger utenfor de store byene. Hvilke byer dette skal være, blir et definisjonsspørsmål. En vil da i begrepet distrikt kunne få med typer av bosetting som er for konsentrert eller stor til at en ville kalle det bygd. En kan si at byen Ålesund ligger i et distrikt, men den er likevel ikke en bygd. Distrikt vil da omfatte mer av landet enn det bygd gjør. Vi synes både distrikt og bygd er relevante dimensjoner i sammenheng med vårt fenomen, jfr. formuleringen om at reiseliv skal bidra både til bygdeutvikling og utvikling i distriktene (St.prp. nr. 1 2005-2006). Vi imøtekommer dette ved å presentere tall både for det en kan kalle bygde-Norge og det en kan benevne distrikts-Norge (se vedlegg 1). Når vi hovedsakelig bruker begrepet bygd i selve teksten har det sammenheng med at begrepet bygdeturisme er blitt vanlig, mens distriktsturisme ikke er innarbeidet som begrep. Vi bruker da imidlertid begrepet bygd fleksibelt og inkluderer begrepet distrikt når vi bruker ordet bygd. Alternativet hadde vært å hele tiden snakke om "reiselivet i bygdene/distriktene" som ville vært en tungvint måte å uttrykke seg på.

<sup>13</sup> Et matprodukt kan være mat så vel som drikke.

servere maten på og hjelpemidler og omgivelser i sammenheng med dette. Kjernen i dette er forståelsen av mat som mer enn en ren nødvendighet, d.v.s. maten skal bidra til opplevelse og noe som gjør reisen verdt. Denne forståelsen av mat har koblinger til begrepet kultur. Samtidig er det en definisjon av mat som kan være krevende å operasjonalisere og studere empirisk.



## 2 Metode og innfallsvinkel

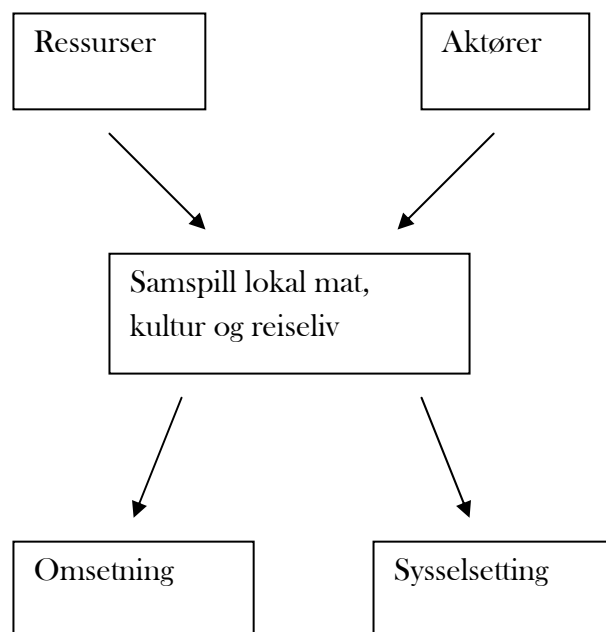
Det at tre sektorer og samspillet mellom dem er involvert, gjør det ekstra utfordrende å samle inn relevante data. Flere metodiske tilnærminger er tenkelige. Vi kunne undersøke alle bedrifter som driver med reiseliv i bygdene og søke etter data om omsetning og sysselsetting i de av disse hvor reiseliv er i samspill med kultur og lokal mat. Dette er en ”streng” definisjon, og vi snakker trolig om en forholdsvis liten omsetning, kanskje under de 378 mill. kronene som i 2003 kunne knyttes til landbruksrelatert reiseliv (jf. Holmengen og Akselsen 2005). Den andre ytterligheten vil være å beregne omsetning og sysselsetting hver for seg i kultursektoren, reiselivssektoren og sektoren ”lokal mat” i bygdene. Dette vil nødvendigvis overstige 19,3 milliarder kroner, den totale omsetningen i bygdeturismen i 2003 beregnet i nevnte rapport (Holmengen og Akselsen 2005). Vi kan kalle dette den ”snille” definisjonen. I motsetning til den ”streng”, vil den ”snille” gi en ”stor N”.<sup>14</sup> Mange bedrifter og et stort volum av aktivitet ville falle innenfor. Den relevante populasjonen av aktivitet ligger et sted mellom disse to ytterpunktene.

Dette innebærer altså at vår sentrale variabel eller vårt fenomen er *samspillet* mellom reiseliv, kultur og lokal mat i bygdene. En kan si at det dermed ikke dreier seg om kun reiseliv, eller en gang en bestemt type sådan, men om et – mer eller mindre koordinert – system av aktiviteter som ”gir noe” til en reisende. At det er snakk om et samspill gjør det selvsagt ekstra utfordrende når det gjelder metode og data. *I denne rapporten må vi begrense oss til en mer teoretisk drøfting av selve samspillet. Den empiriske delen omfatter det vi vil kalle basisen for et slikt samspill, nemlig sektorene reiseliv, lokal mat og kultur.* Uavhengig av de metodiske utfordringene er det et spørsmål om variabelen skal betraktes som avhengig eller uavhengig. Svaret blir: det kan være begge deler. Det er en utfordring å klarlegge hva variabelen (samspillet) faktisk er, samt å få et bilde av hva variabelen betyr for sysselsetting og omsetning. Da blir det aktuelle samspillet en uavhengig variabel, mens sysselsetting og omsetning blir avhengige variabler. Men en kunne også

---

<sup>14</sup> N brukes her som en statistisk størrelse og betyr antall, for eksempel antallet enheter en studerer eller vil si noe om.

studere årsakene til eller forutsetningene for samspillet. Da ville variabelen bli avhengig. Uavhengige variabler kunne da gjelde ressurser som var viktige forutsetninger for samspillet eller aktører (personer eller organisasjoner) som spiller en rolle. Figur 1 nedenfor illustrerer hvordan ”vår” variabel kan være både uavhengig og avhengig.



*Figur 1 Samspill lokal mat, kultur og reiseliv - forutsetninger og økonomiske effekter*

Utfordringen er altså å finne ut noe om hva det aktuelle samspillet faktisk består i og hvor omfangsrikt det er (d.v.s. selve variabelen) og hvor mye omsetning og sysselsetting som kan knyttes til dette (d.v.s. avhengige variable). Forutsetninger for samspillet er vi mindre opptatt av her (selv om dette også er en interessant problemstilling). Hvis en velger den ”strenge” definisjonen av variabelen kan det være fare for at en utelater samspill som ”krysser” bedrifts- og/ eller organisasjonsgrenser. Dette skyldes at det er

lettere å finne tall for omsetning i offentlig statistikk når samspillet foregår innen en bedrift i forhold til mellom bedrifter. Det er atskillig mer krevende å finne data for omsetning når det skjer en utveksling mellom bedrifter, for eksempel hvis en aktør leverer gårdsmaten, en annen sørger for overnatting, mens en tredje tilbyr kultur. Hvor mye omsetning fra hver av disse skal tas med? Det er grunn til å tro at det finnes en god del slike samspill som krysser bedriftsgrenser. Ved å velge den ”snille” definisjonen vil vi selvsagt fange opp dette, men også omsetning og sysselsetting som ikke har en reisende som kilde. M.a.o. blir ”kunden” eller ”markedet” bestemmende for hva som er relevant omsetning og sysselsetting i vårt tilfelle. Alle tilfeller av omsetning og sysselsetting hvor det er en reisende involvert er relevant (så sant det foregår i bygd). Alle andre tilfeller av omsetning og sysselsetting er utenfor vårt interesseområde.

Koordineringen av tilbudet til den reisende kan skje på ulike måter. Noen ganger kan en og samme bedrift tilby den reisende både reiseliv, kultur og lokal mat. Andre ganger kan dette tilbudet være delt mellom flere bedrifter som samarbeider. I andre tilfeller igjen behøver ikke de tre aktivitetene reiseliv, kultur og mat å være koordinert bevisst av bedrifter som kjenner til hverandres eksistens.<sup>15</sup> Dermed blir både den lille N'en og den store N'en relevant. Det blir relevant å identifisere omsetning og sysselsetting knyttet til reiseliv, kultur og mat innen en og samme bedrift, så vel som omsetning og sysselsetting som finner sted i separate bedrifter (enten i samarbeid eller ”usynlig” i markedet). Ut fra dette viser vi tall både for bedrifter som vi vet i stor grad driver alle de tre aktivitetene selv eller i samarbeid, samt for hver av de tre sektorene separat. I det siste tilfellet vet vi at vi får med for mye. En del av produksjonen i matforedlingsbedriftene selges ikke til reisende. En andel av kulturen retter seg ikke mot reisende. Og en del av reiselivet dreier seg ikke om lokal mat og kultur. På den andre siden kan en si at det

---

<sup>15</sup> Dette viser at graden av koordinering av aktivitetene og måten det koordineres på kan variere veldig mye. Med referanse til bl.a. Williamson (1996, s. 90) kan en si at eksempel 1 er uttrykk for koordinering innen en bedrift (hierarki), eksempel 2 viser bilateral eller multilateral koordinering (hybrid eller nettverk), mens eksempel 3 viser marked (koordinering ”der og da” - ”on-the-spot”). Disse tre formene for koordinering har slektskap med de tre hovedtypene av organisering beskrevet av Thompson, h.h.v. plan, gjensidig tilpasning og standardisering (Thompson 1967, Lazzarini et al. 2001).

”overskytende”, i hvert fall en del av det, representerer ”uutnyttet” potensial for omsetning og sysselsetting knyttet til reiseliv.

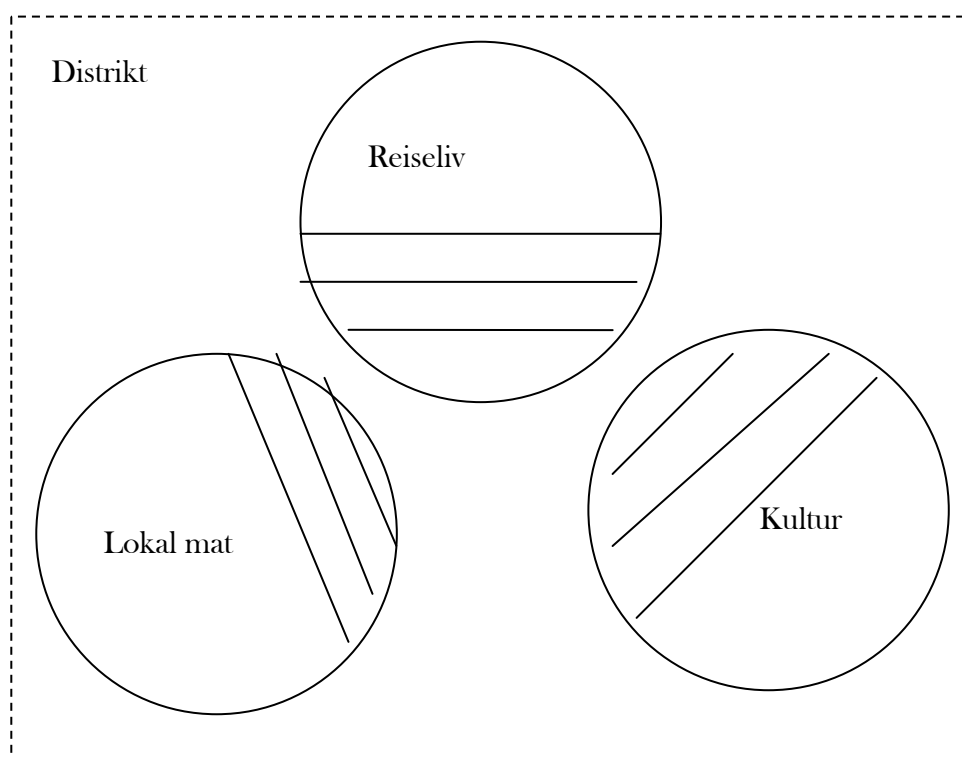
Det er også en praktisk årsak til at vi viser tall sektorvis. Det samles ikke inn offentlig statistikk om resultater av samspill mellom bedrifter tilhørende ulike sektorer. Fra Statistisk sentralbyrå (SSB) sin næringsstatistikk har vi derfor valgt ut de koder som gjelder eller kan knyttes til de tre aktivitetsområdene vi er opptatt av (reiseliv, kultur og lokal mat). Vi presenterer tall for omsetning og sysselsetting innen disse kodene både for landet som helhet og innenfor bygd. Disse dataene gjelder imidlertid på bedriftsnivå, d.v.s. i den grad våre tre aktiviteter ikke er hovedaktiviteter i bedriftene, er de ikke med i denne statistikken. Dette ”rammer” i særlig grad lokal mat som i mange tilfeller er sekundær aktivitet til annen aktivitet på landbrukseiendommer. Selv i tilfeller der reiseliv er større i omsetning enn primærproduksjonen på gården, vil omsetningen fra reiseliv havne i kategorien landbruk. Dette gjelder imidlertid ikke hvis reiseliv er registrert som eget foretak, men dette synes å forekomme sjelden. Samme problem gjelder selvsagt også kulturaktivitet og reiseliv. En del av disse er også registrert sammen med annen hovedvirksomhet.

En måte å løse dette problemet på er å innhente opplysninger om forekomst av disse aktivitetene, samt omsetning og sysselsetting hos organisasjoner hvor bedrifter som driver slik aktivitet er medlemmer. Når det gjelder aktivitetene lokal mat og reiseliv er organisasjonen Norsk Bygdeturisme og Gardsmat (NBG) den mest relevante organisasjonen. Her har vi fått tilgang på resultatene fra en medlemsundersøkelse denne organisasjonen fikk utført i 2006. Når det gjelder kultur er Norsk Kulturarv (NK) en relevant organisasjon. Denne organisasjonen har samlet inn opplysninger om sysselsetting og omsetning fra medlemmene spesielt for denne rapporten.

Ved å kombinere data fra SSB og de nevnte organisasjonene kan vi få et inntrykk av forekomst av aktivitet på områdene reiseliv, kultur og lokal mat i bygdene og hvilken omsetning og sysselsetting som denne aktiviteten gir.

Figur 2 nedenfor illustrerer de tre områdene for aktivitet innenfor hvilke vi skal finne omsetning og sysselsetting. De tre sirklene representerer hver for seg h.h.v. all reiselivsaktivitet, all aktivitet knyttet til lokal mat og all aktivitet knyttet til kultur i bygdene. Det er klart at noe av denne aktiviteten er utenfor det området vi utforsker. Omsetning og sysselsetting knyttet til lokal mat som

selges til personer som ikke er på reise skal ikke være med. Det samme gjelder kultur som ikke ”konsumeres” av reisende. Når det gjelder reiseliv skal den delen som brukes av reisende som ikke er på reise p.g.a. kultur og/eller som ikke konsumerer lokal mat under reisen ikke være med. Det vi sitter igjen med er omsetning og sysselsetting knyttet til de strekede delene innenfor hvert aktivitetsområde. Det er denne omsetningen og sysselsettingen vi skal finne tall for.<sup>16</sup>



*Figur 2 Reiseliv i distriktene i samspill med kultur og lokal mat - identifisering av områder for omsetning og sysselsetting*

Resultatene presenteres i neste kapittel i følgende rekkefølge: Først viser vi tall for omsetning og sysselsetting for virksomheter som har sin *hovedaktivitet*

<sup>16</sup> Som reiseliv regnes også detaljvarehandelens omsetning til reisende (Holmengen og Akselsen 2005). Kultur som ”konsumeres” av reisende er også reiseliv. Slik sett er all aktivitet innenfor den strekede delen av hver av figurene å betrakte som reiseliv. Imidlertid er statistikken organisert slik at en må søke på hver av de tre områdene for å få en fullstendig oversikt over sysselsetting og omsetning innenfor de aktiviteter vi er opptatt av her.

innen de tre områder vi er interessert i – reiseliv, næringsmiddel og kultur. Her benyttet vi oss av data fra Statistisk sentralbyrå (SSB) sin næringsstatistikk. SSB gjorde på vår forespørsel spesialkjøringer fra denne statistikken og sendte oss resultatet i form av regnearkfiler som vi kunne bruke til videre beregninger og sammenstillinger. Ut fra denne tilrettelagte næringsstatistikken kan vi vise det meste av omsetningen og sysselsettingen på de tre aktuelle områdene og hvordan fordelingen er på ulike underaktiviteter og urbane og rurale deler av landet. Når det gjelder næringsmiddelbedrifter var vi kun interessert i de av disse som er små, d.v.s. med under 20 ansatte.<sup>17</sup> Vi regner med at næringsmiddelbedrifter som er større enn dette i ubetydelig grad produserer og selger ”lokal mat” som utgjør et vesentlig element i reiselivssammenheng.<sup>18</sup> Selv om mange av de små næringsmiddelbedriftene trolig heller ikke gjør dette, er det grunn til å tro at en ikke ubetydelig del av disse er mer lokalt orientert eller engasjert, m.a.o. at de selger ”lokal mat” til reiselivsbedrifter eller samarbeider med reiselivsbedrifter i levering av noe som betyr noe for turister og som de kan være interesserte i å betale for. Når det gjelder kultur er SSB sin næringsstatistikk noe mer sparsom. Det finnes data på nasjonalt nivå, men ikke på kommunenivå. Det går imidlertid an å ”gå omveier” og indirekte beregne omsetning og sysselsetting i distriktene på kulturområdet.

Det som ikke fanges opp av næringsstatistikken, er reiselivsaktivitet, næringsmiddelaktivitet og kultur i bedrifter, organisasjoner og institusjoner hvor *ingen av disse aktivitetene er hovedaktivitet*. Reiselivsaktivitet, kultur og matforedling på gårder – en sentral gruppe virksomheter i vår sammenheng – rapporteres i næringsstatistikken under næringskode landbruk. Under denne koden er det ikke mulig å skille ut eventuell reiselivsaktivitet, næringsmiddelvirksomhet eller kultur. For å få data om dette trengs andre kilder. Heldigvis eksisterer det slike. Den ene er Norsk senter for bygdeforskning sin Trendundersøkelse (her forkortet Trend) (Vik og Rye 2006). Trendundersøkelsen er en representativ undersøkelse blant gårdbrukere som driver landbruksproduksjon av et visst omfang. Det dyrkede arealet må være minst 5 daa, og bruket må være registrert i

---

<sup>17</sup> For enkelhets skyld refererer vi til disse noen ganger som små matbedrifter. I Norge defineres små bedrifter som bedrifter med under 20 ansatte.

<sup>18</sup> Jfr. diskusjon i forrige kapittel.

Produsentregisteret. Dette betyr at bruket enten må motta produksjonstillegg eller omsette jordbruksprodukter, og det må levere årsoppgave som landbruksforetak (Vik og Rye 2006). Dette innebærer at gårdsbruk som bare driver gårdsturisme, ikke er med i Trendundersøkelsen, men for disse er jo reiseliv hovedaktivitet, og deres omsetning og sysselsetting skal da være registrert under kode 55 i næringsstatistikken.<sup>19</sup> Når det gjelder gårder som driver med gårdsmat, forutsetter vi at alle disse har landbruksproduksjon eller omsetter jordbruksprodukter av et omfang som gjør at de er registrert i Produsentregisteret. Ut fra dette skulle Trendundersøkelsen fange opp all gårdsmatproduksjon. I siste Trendundersøkelse (2006) var det noen spørsmål om tilleggnæringer, bl.a. gårdsmat og reiseliv. Ut fra svarene her er det mulig å gjøre et anslag på antall bønder som driver slik virksomhet og omsetning knyttet til dette i Norge. Sysselsetting knyttet til gårdsmat og gårdsturisme fremgår imidlertid ikke. Her har vi imidlertid en annen kilde. Organisasjonen Norsk Bygdeturisme og Gardsmat (NBG) fikk i 2006 gjennomført en undersøkelse blant sine medlemmer (Fjellhammer 2006). Fra denne kan en beregne sysselsetting blant medlemmene i NBG. Siden omsetning også fremgår i denne undersøkelsen, er det mulig å jamføre med Trendundersøkelsen og på dette grunnlag stipulere sysselsettingen knyttet til all gårdsmat- og gårdsturismevirksomhet i Norge.

Det siste usikkerhetsmomentet gjelder kultur i virksomheter hvor dette ikke er noen hovedaktivitet. Vi tror dette problemet forekommer i mindre grad for kultur enn for reiseliv og matforedling. For å få et inntrykk av omsetning og sysselsetting gjorde organisasjonen Norsk Kulturarv en undersøkelse for oss blant de av sine medlemmer som hadde et visst engasjement innen reiseliv.<sup>20</sup> Medlemmene ble også spurt om virksomheten var registrert som eget firma eller ikke siden dette har betydning for hvor en rapporterer til næringsstatistikken. Svarprosenten i denne undersøkelsen var ganske lav (29,5%), men gir bl.a. et inntrykk av i hvilken grad omsetning og sysselsetting

---

<sup>19</sup> Det er trolig at det kan forekomme reiselivsaktivitet på gårdsbruk som ikke registreres i Produsentregisteret, men som fortsatt er registrert med landbruk som hovedaktivitet. Omfanget av dette vet vi ikke, men det er neppe særlig stort.

<sup>20</sup> Mange gårdsbruk er medlemmer i denne organisasjonen, ikke minst blant de "rurale" medlemmene, (Norsk Kulturarv 2007) og det er dermed grunn til å anta at en god del av dem rapporterer sin omsetning og sysselsetting under koden "landbruk" i næringsstatistikken.

knyttet til Norsk Kulturarv er registrert under kultur og eventuelt reiseliv i næringsstatistikken (d.v.s. som hovedaktivitet).

Ut over dette har vi gjort en studie av alle medlemmer i NBG og NK sine presentasjoner av egen virksomhet på de to organisasjonene sine nettsteder. Gjennom dette har vi fått kartlagt hvordan aktivitetene reiseliv, matforedling og kultur fordeler seg på bedriftene og i hvilken grad bedriftene driver en eller flere av disse aktivitetene. Dette er redegjort i Vedlegg 4.



## 3 Resultater

### Virksomheter med hovedaktivitet på de aktuelle områder

Vi presenterer først omsetning og sysselsetting knyttet til reiseliv, deretter små matbedrifter og til slutt kultur. I noen tilfeller er bedriftene selvstendige virksomheter, mens de i andre tilfeller er del av et større foretak, for eksempel en hotellkjede eller et samvirkekonsern. Når det gjelder spørsmålet om hvilke virksomheter som skal regnes til bygd eller distrikt, viser vi til diskusjon og definisjoner i innledningskapitlet og til vedlegg 1. Alle tall gjelder året 2005.

#### *Reiseliv*

##### *Omsetning*

Tabell 1 nedenfor viser at omsetningen innen "vår del" av reiseliv i Norge i 2005 var godt og vel 93 milliarder kroner.<sup>21</sup> 36 prosent (om lag 33 milliarder) av denne omsetningen foregikk i distriktene. Vi ser også at denne omsetningen var knyttet i ulik grad til forskjellige typer reiselivsvirksomhet. Overnatting sto for nærmere 10 milliarder kroner i omsetning i distriktene, servering noenlunde det samme. Ulike former for landtransport sto for godt og vel 7 milliarder kroner. Vi ser også at overnatting er den typen reiseliv som betyr mest økonomisk i distriktene, mens virksomhet knyttet til reisebyråtenester og reisearrangement mest finnes i byene. Legg også merke til at flertallet av bedriftene befinner seg i distriktene, noe som betyr at reiselivsbedriftene i distriktene jevnt over er mindre enn reiselivsbedriftene i byene.

---

<sup>21</sup> Basisverdien av produksjonen i reiselivsnæringene på landsplan i Norge i 2005 var i følge SSBs satellittregnskap for turisme 139,8 milliarder kroner målt i faste 2004-priser (Statistisk sentralbyrå 2006, tabell 6). Dette er omsetning korrigert for endringer i varelager og tilsvarer for reiselivsnæringenes del i stor grad omsetning. Årsaken til at vårt tall bare er om lag 2/3-deler av tallet for landet, skyldes at det for noen reiselivsaktiviteter i næringsstatistikken ikke finnes opplysninger om omsetning på kommunenivå. Disse aktivitetene er: utenlands sjøtransport av passasjerer og all lufttransport av passasjerer. En del reiselivsvirksomhet innen næringskode 92 er av samme grunn heller ikke med i våre tall for reiseliv. Dette gjelder underholdning, nyheter og kultur, og sport og annen fritidsvirksomhet. Mange av disse er imidlertid kulturaktiviteter og kommer med i kapitlet om kultur. Mer om kultursektoren lenger ut i rapporten.

Tabell 1 Omsetning innen reiseliv. Distriktene og landet 2005

	Distrikt*		Landet		Andel omsetning i distrikt (%)
	Antall bedrifter	Omsetning (mill. kr)	Antall bedrifter	Omsetning (mill. kr)	
Hotell	1 056	8 031	1 356	15 415	52
Annen overnatting	1 388	1 536	1 491	1 797	85
Restaurant	3 082	7 236	6 234	20 620	35
Bar, kantine, catering	863	2 911	2 096	6 724	43
Jernbane	57	1 090	112	4 017	27
Rutebil, drosje og annen landtransport	3 392	7 033	6 480	14 703	48
Innenlandske kyststruter	1	34	1	34	100
Reisebyrå, turistkontor og reisearrangement	720	4 962	1 512	27 826	18
Bilutleie	230	656	438	2 189	30
<b>SUM</b>	<b>10 789</b>	<b>33 489</b>	<b>19 720</b>	<b>93 326</b>	<b>36</b>

\* Distrikt er her definert som landet minus de 22 tettest og mest befolkede kommuner (se vedlegg 1)

Kilde: Statistisk sentralbyrå, næringsstatistikk.

### Syssetting

Tabell 2 viser at det i den delen av reiselivet som vi har gjort beregninger for, i 2005 var noe over 55 000 sysselsatte i distriktene. Dette tilsvarte 44 prosent av den totale syssettingen innen denne delen av reiselivet som var ca. 126 000 personer på landsplan.<sup>22</sup> Som for omsetning ser vi at overnatting, særlig den utenom hotell, betydde mye for syssetting. Landtransport av passasjerer betyr også mye relativt sett. Absolutt sett betyr servering mye for syssettingen, selv om den største andelen syssetting knyttet til servering finnes i byene. Reisebyrå og bilutleie betyr ikke så mye, men en skal huske

<sup>22</sup> I satellitregnskapet for turisme er antall normalårsverk innen *alt reiseliv i landet* beregnet til 134 000 for 2004. Antall sysselsatte innen reiselivet samme år er anslått til ca. 158 000 (Statistisk sentralbyrå 2006, tabellene 11 og 16). I så fall arbeider hver sysselsatt i reiselivsnæringene i gjennomsnitt 0,85 årsverk.

på at i denne statistikken er sysselsettingen registrert på bedriften og hvor den er lokalisert og ikke i forhold til hvor den ansatte er bosatt.

*Tabell 2 Antall sysselsatte innen reiseliv. Distriktene og landet 2005*

	Distrikt		Landet		Andel sysselsatte i distrikt (%)
	Antall bedrifter	Antall sysselsatte	Antall bedrifter	Antall sysselsatte	
Hotell	1 056	12 421	1 356	23 064	54
Annen overnatting	1 388	2 595	1 491	2 896	90
Restaurant	3 082	17 267	6 234	45 273	38
Bar, kantine, catering	863	4 736	2 096	11 448	41
Jernbane	57	798	112	4 877	16
Rutebil, drosje og annen landtransport	3 392	15 772	6 480	31 589	50
Innenlandske kyststruter	1	101	1	101	100
Reisebyrå, turistkontor og reisearrangement	720	1 777	1 512	5 862	30
Bilutleie	230	319	438	1 006	32
<b>SUM</b>	<b>10 789</b>	<b>55 786</b>	<b>19 720</b>	<b>126 116</b>	<b>44</b>

Kilde: Statistisk sentralbyrå, næringsstatistikk.

### *Små næringsmiddelbedrifter*

#### *Omsetning*

Hvis vi ser på de små næringsmiddelbedriftene, finner vi at disse alt i alt hadde en omsetning på ca. 14 milliarder kroner i 2005. Tabell 3 nedenfor viser at nesten  $\frac{3}{4}$  av omsetningen i slike bedrifter fant sted i distriktene. Nærmere  $\frac{2}{3}$  av omsetningen skrev seg fra foredling av kjøtt og fisk og distriktsandelen her er også høy. Distriktsandelen av småbedriftsomsetningen

er også svært høy innen tilvirkning av drikkevarer, mens den er lavere innen meieriprodukter og andre næringsmidler.<sup>23</sup>

Tabell 3 Omsetning i små næringsmiddelbedrifter. Distriktene og landet 2005

	Distrikt		Landet		Andel omsetning i distrikt (%)
	Antall små* bedrifter	Omsetning (mill. kr)	Antall små* bedrifter	Omsetning (mill. kr)	
Kornvarer og stivelse	56	921	65	1 351	68
Frukt og grønnsaker	46	437	58	603	72
Meierivarer og iskrem	37	363	43	564	64
Drikkevarer	44	491	54	533	92
Kjøtt og kjøttvarer	199	2 019	249	2 631	77
Fisk og fiskevarer	355	4 794	427	6 014	80
Andre næringsmidler	469	1 459	681	2 469	59
SUM	1 206	10 483	1 577	14 166	74

\* Under 20 ansatte. Kilde: Statistisk sentralbyrå, næringsstatistikk.

### Syssetting

Tabell 4 viser at det i 2005 var om lag 8000 sysselsatte i små matbedrifter i Norge. 74 prosent av disse var i distriktene, d.v.s. akkurat samme andel som for omsetning. Meierivarer og iskrem er den typen små matbedrifter hvor andelen sysselsetting i distriktene er høyest. Også innen små fiskeforedlingsbedrifter er andelen sysselsetting i distriktene høy.

<sup>23</sup> Innen standarden for gruppering av næringsvirksomhet som gjaldt i den aktuelle perioden (Statistisk sentralbyrå 2002), var gruppe 15 produksjon av nærings- og nytelsesmidler. Vi baserer tallene på alle virksomheter som er små innen denne gruppen unntatt virksomhet innenfor koder som vi mener har liten sammenheng med mat- og kulturbasert reiseliv og dermed helt utelatt. Disse er kode 15.4 Produksjon av oljer og fett og kode 15.7 Produksjon av fôr.

Tabell 4 Antall sysselsatte i små næringsmiddelbedrifter. Distriktene og landet 2005

	Distrikt		Landet		Andel sysselsatte i distrikt (%)
	Antall små* bedrifter	Antall sysselsatte	Antall små* bedrifter	Antall sysselsatte	
Kornvarer og stivelse	56	209	65	268	78
Frukt og grønnsaker	46	233	58	308	76
Meierivarer og iskrem	37	163	43	186	88
Drikkevarer	44	131	54	176	74
Kjøtt og kjøttvarer	199	911	249	1 224	74
Fisk og fiskevarer	355	1 876	427	2 246	84
Andre næringsmidler	469	2 425	681	3 641	67
SUM	1 206	5 948	1 577	8 049	74

\* Under 20 ansatte. Kilde: Statistisk sentralbyrå, næringsstatistikk.

### ***Kultur***

Det finnes ikke løpende statistikk for omsetning innen kultursektoren. I statsbudsjettet ligger det imidlertid tallgrunnlag for kultursektorens bidrag til bruttonasjonalproduktet (BNP). Vi har imidlertid ikke vært i stand til å finne tall som spesifiserer dette. Uansett foreligger ikke disse beregningene på kommunenivå. Dermed kan vi ikke bare "telle opp" og finne hvor mye omsetning det er innen det distriktsbaserte kulturlivet, privat og offentlig.

Østlandsforskning gjorde en analyse av kulturnæringene i 2004 (Haraldsen et al. 2004).<sup>24</sup> De definerte kulturnæringene som: "... de næringene som fremstiller produkter hvis primære egenskaper er kommunikative". Dette operasjonaliserte de til (NACE-koder (2002) i parentes):

<sup>24</sup> Forfatterne presiserer i innledningen at de avgrensar seg til privat kulturvirksomhet og at deres anslag på sysselsetting m.m. i kultursektoren dermed blir forsiktige. I de beregningene som er relevante for oss, inkluderer de imidlertid offentlig kulturvirksomhet.

- a) Annonse- og reklamevirksomhet (74.4)
- b) Arkitektur (74.201)
- c) Bøker, aviser, blader, etc. (22.11-13, 22.15, 22.21-25, 51.471, 52.471-472, 52.615, 74.852 og 92.4)
- d) Design (74.872-873)
- e) Film, foto, video (22.32, 24.64, 74.81, 92.11-13)
- f) Musikk (22.14, 22.31, 24.65, 36.3, 51.434, 52.452-453, 52.614, 74.876)
- g) Utøvende kunst (92.31-32, 92.34)
- h) Tv og radio (32.3, 51.433, 52.451, 92.2)
- i) Bibliotek, museum, etc. (92.51-53)

De var spesielt opptatt av å kartlegge de private aktørene (næringsutøverne) innen kulturlivet. Vi merker oss at alle kodene i serien 92.1-92.5 unntatt 92.33 (drift av fornøyelsesetablissementer) inngår i ØF sin definisjon av kulturnæring. Kodene 92.6-92.7 (idrett, sport og fritidsvirksomhet) inkluderes ikke. Begrunnelsen er bl.a. at sport baseres på et konkurranseelement hvor regler og ikke kreativitet og kommunikasjon er det vesentlige (Haraldsen et al. 2004, s. 19). Fordi hovedproduktet ikke er kultur regnes fritid (samt reiseliv) heller ikke som kultur*næringer* (selv om mange av dem kan være kultur*baserte*, d.v.s. bruker kultur som innsatsfaktor).<sup>25</sup> Vi ser også at mange koder utenom 92-serien regnes som kulturaktivitet.

Basert på sysselsettingsstatistikken kom forfatterne frem til at det totale antall sysselsatte i privat kulturvirksomhet i 2002 var 76 044. Når offentlig kulturvirksomhet ble inkludert kom tallet opp i 87 074. En god del av denne sysselsettingen er på deltid, slik at antall årsverk er lavere enn dette. Virksomhet knyttet til bøker, aviser og blader sto for ca. halvparten av sysselsettingen. Utøvende kunst hadde en økning i antall sysselsatte. Ut fra sysselsettingsandelene innen de næringskodene som er relevante for kultur,

---

<sup>25</sup> Legg merke til at posten "Underholdning, nyheter og kultur" i satellittregnskapet for turisme inkluderer "kulturkoder" (koder i serien 92.3-92.5) (Statistisk sentralbyrå 2006).

kom de frem til at bruttoproduktet<sup>26</sup> i kulturnæringene, både privat og offentlig, i 2001 var noe over 33 milliarder kroner. Aktivitet knyttet til bøker, aviser, blader etc. sto for den klart største andelen. Antallet private bedrifter i kulturnæringene var per januar 2004 registrert til 30 901 (Haraldsen et al. 2004).

I vår rapport er vi interessert i en smalere del av kulturen. En mulighet for å anslå omsetning og sysselsetting i distriktene da, er å ta utgangspunkt i befolkningsandeler, siden kulturnæringene i stor grad er tjenesteytende. Andelen av landets befolkning per 1. januar 2006 som bodde i vårt distriktsutvalg (409 kommuner) (se vedlegg), var 57,5 prosent. Resten bodde i de 22 kommunene som vi har kategorisert som by og ikke distrikt (se vedlegg 1).

Det kan reises innvendinger mot å anslå andelen ut fra befolkningsfordeling. Blant annet er mange kulturinstitusjoner i de større byene en ytelse for større regioner eller er landsdekkende, hvilket taler for at andelen omsetning og sysselsetting for byene skulle være høyere enn det befolkningsandelen tilsier. På den andre siden kan vi anta at mange kulturaktiviteter i mindre kommuner har visse småskalalempere som gjør at de er mer ressurskrevende, noe som taler i motsatt retning hva omsetning og sysselsetting angår.

Vi har også en indikasjon knyttet til et utvalg næringskoder i 92-serien (Fritidsvirksomhet, kulturell tjenesteyting og sport) som vi finner relevant.<sup>27</sup>

---

<sup>26</sup> Bruttoprodukt er et uttrykk for verdiskapning og ikke omsetning (produksjon) og vil være en god del mindre enn dette. BNP er et uttrykk for det samlede bruttoproduktet i et land, men bruttoprodukt kan også beregnes for næringer og enkeltbedrifter. Bruttoprodukt defineres som differansen mellom omsetning (verdien av produksjon) og produktinnsatsen. Produktinnsatsen er lik verdien av anvendte innsatsvarer og -tjenester, men ikke lønnskostnader og kapitalslit (avskrivning) (Statistisk sentralbyrå 2007a). I følge satellittregnskapet for turisme var omsetningen i reiselivsnæringene i Norge i 2005 om lag 140 milliarder kroner, mens bruttoproduktet var ca. 60 milliarder kroner, d.v.s. 43 % av omsetningen (Statistisk sentralbyrå 2006). Hvis forholdet var det samme i kultursektoren var omsetningen der i 2005 77 milliarder kroner.

<sup>27</sup> Vi valgte ut de koder i 92-serien som vi mente var mest relevante i vårt tilfelle. Kodene var: 92.3 (kunstnerisk virksomhet, formøyer og underholdning), 92.52 (museer o.l.), 92.53 (botaniske og zoologiske hager m.m.), 92.6 (idrett og sport) og 92.7 (opplevelser og fritid unntatt 92.71 lotteri og totalisatorspill). D.v.s. til forskjell fra undersøkelsen fra Østlandsforskning (Haraldsen et al. 2004) inkluderte ikke vi i kulturbegrepet virksomhet knyttet til film, foto og video, radio og fjernsyn, nyhetsbyråer og biblioteker og arkiver. Vi

Her viser tallene at 39,9 prosent av bedriftene innen denne kategorien i 2005 lå innenfor vårt distriktsutvalg. Samtidig har vi sett at størrelsen på reiselivsbedriftene i distriktene er mindre enn i byene, d.v.s. at det er mer sysselsetting og omsetning per bedrift i byene enn i distriktene. Ut fra dette og fordelingen av befolkningen foregår neppe mer enn 40 prosent av kulturaktiviteten i Norge i distriktene slik vi har definert det. Ut fra dette har vi gjort et par beregninger, se tabellen nedenfor.

*Tabell 5 Ulike beregninger av omsetning og sysselsetting i kultursektoren i distriktene*

	Landet		Anslått andel i distrikt (%)	Distrikt	
	Omsetning (mill. kr)	Antall sysselsatte		Omsetning (mill. kr)	Antall sysselsatte
Våre utvalgte næringskoder innen kultur i 92-serien *					
(tall fra 2004)	26 784	27 244	40	10 714	10 898
Undersøkelse Østlandsforskning 2004					
("all kultur")	80 000 $\boxtimes$	87 074 $\boxtimes$	40	Ca. 30 000	34 830

\* Kodene var: 92.3 (kunstnerisk virksomhet, fornøyelser og underholdning), 92.52 (museer o.l.), 92.53 (botaniske og zoologiske hager m.m.), 92.6 (idrett og sport) og 92.7 (opplevelser og fritid unntatt 92.71 lotteri og totalisatorspill).

$\boxtimes$  Anslag for 2001 basert på 33 000 i bruttoprodukt som igjen er basert på andel sysselsatte innen kultur

$\boxtimes$  Tall fra 2002

Kilde: Statistisk sentralbyrå, næringsstatistikk.

Som vi ser blir tallene forskjellige ut fra hvordan vi definerer kultur. Med utgangspunkt i Østlandsforskning sin brede operasjonalisering blir tallene for

hadde heller ikke med annonse og reklame, arkitektur og design, og bøker, aviser og blader. Derimot hadde vi med sport og idrett og fritid. En kan selvsagt diskutere denne operasjonaliseringen av kultur.



distriktene 30 milliarder i omsetning og ca. 35 000 sysselsatte. Vi har da forutsatt at forholdet mellom omsetning og bruttoprodukt (verdiskapning) er det samme i kultursektoren som det er innen reiseliv. Med vår ”smalere” definisjon av kultur (visse koder i 92-serien) får vi en omsetning innen kultur i distriktene på omlag 10 milliarder kroner og godt og vel 10 000 sysselsatte. Vi legger merke til at det er noe mindre omsetning bak hver sysselsatt i den brede definisjonen enn i den smale. Husk også at det er 2-3 års forskjell m.h.t. når tallene ble registrert i de to tilfellene. Prisstigningen i denne perioden var imidlertid svært lav, ca. 4 prosent i alt (Statistisk sentralbyrå 2008).

## Virksomheter hvor reiseliv og mat ikke er hovedaktivitet

### *Omsetning*

#### *Trendundersøkelsen 2006 ved Norsk senter for bygdeforskning*

Tabellene nedenfor viser totaltall for landet beregnet med utgangspunkt i svarene fra utvalget som var med i Trendundersøkelsen i 2006. Dette var et tilfeldig utvalg på 1677 av landets i alt 53 196 landbruksforetak på det tidspunkt. I prosent utgjorde dette utvalget 3,15 prosent av den aktuelle populasjonen.<sup>28</sup> Når tallene for utvalget multipliseres med faktoren 31,72093 får vi verdien på populasjonsnivå (Vik og Rye 2006, s. 7-8).

Vi kan først se på antall bedrifter som driver med gårdsmat, gårdsturisme eller begge deler (tabell 6).

Tabellen viser at det er nærmere 5400 gårder i Norge som driver en av disse virksomhetene eller begge. Det er rundt 10 prosent av alle driftsenheter i landbruket. De som svarte oppga omsetning siste år (2005), og i gjennomsnitt var denne 239 000 kroner. Vi ser at for de fleste ligger omsetningen i slik virksomhet under 300 000 kroner årlig. Med 5393 bedrifter blir den totale omsetning innen denne type virksomhet bortimot 1,3 milliarder kroner. På basis av at den finner sted på gårder vurderer vi all denne omsetningen til å være knyttet til distriktene. M.a.o. er det ikke behov for å gjøre samme regneøvelse her som for dataene fra næringsstatistikken fra SSB.

---

<sup>28</sup> Driftsenheter under 5 daa dyrket areal (1231 enheter), samdrifter (1602 enheter) og bruk ikke registrert som enkeltmannsforetak (2902 enheter) ble ikke inkludert i populasjonen.

*Tabell 6 Driftsenheter i landbruket i Norge som driver med gårdsmat, reiseliv eller begge deler og omsetning i "annen næringsvirksomhet på gården" 2006*

Omsetning (tusen kr)	Antall bedrifter*	Andel bedrifter (prosent)
-99	2 189	41
100-299	1 681	31
300-999	888	16
1 000-	222	4
Opplysning mangler	412	8
Total	5 393	100
<i>Omsetning per bedrift (tusen kr)</i>	<i>239</i>	
<i>Omsetning i alt, landet (tusen kr) *</i>	<i>1 286 196</i>	

\* Beregnet på basis av Trendundersøkelsen i landbruket 2006

Vi kan så forsøke å beregne hvordan denne omsetningen fordeler seg på gårdsmat og gårdsturisme. Respondentene kunne oppgi flere næringer som de var aktive i, men i forhold til omsetning var det bare mulig å oppgi *ett samlet tall* for dette. For de som driver flere aktiviteter blir altså disse summert flere ganger hvis en gjør beregninger for hver av dem (og summerer disse). Vi beregnet omsetningen for de som hadde krysset av for gårdsmat og fant at denne summerte seg til 405 156 000. For gårdsturisme var tilsvarende tall 1 014 643 000 kroner. I sum blir dette 10,4 prosent mer enn den totale omsetningen vi fant i tabell 6. Hvis en korrigerer for dette får en de riktige tallene for omsetning innen gårdsmat og gårdsturisme hver for seg, se tabellene 7 og 8 nedenfor.

Tabell 7 Driftsenheter i landbruket i Norge som driver med gårdsmat etter omsetning i "annen næringsvirksomhet på gården" 2006

Omsetning (tusen kr)	Antall bedrifter*	Andel bedrifter (prosent)
-99	603	36
100-299	539	33
300-999	254	15
1 000-	95	6
Opplysning mangler	159	10
Total	1649	100
<i>Omsetning per bedrift (tusen kr)</i>		<i>223</i>
<i>Omsetning i alt, landet (tusen kr)*</i>		<i>367 031</i>

\* Beregnet på basis av Trendundersøkelsen i landbruket 2006

Tabell 8 Driftsenheter i landbruket i Norge som driver med reiseliv på eller ved gården etter omsetning i "annen næringsvirksomhet på gården" 2006

Omsetning (tusen kr)¤	Antall bedrifter*	Andel bedrifter (prosent)
-99	1 713	40
100-299	1 459	34
300-999	761	18
1 000-	127	3
Opplysning mangler	254	6
Total	4 314	101
<i>Omsetning per bedrift (tusen kr)</i>		<i>213</i>
<i>Omsetning i alt, landet (tusen kr)*</i>		<i>919 165</i>

¤ Gårdsturisme i Trend 2006 inkluderer tre aktiviteter: overnatting på eller ved gården, servering på eller ved gården, samt opplevelsestilbud, guiding o.l.

\* Beregnet på basis av Trendundersøkelsen i landbruket 2006

Som vi ser var den totale omsetningen innen gårdsmat i 2005 367 millioner kroner og innen gårdsturisme 919 millioner kroner. Merk at i forhold til intervaller for omsetning er denne ikke korrigeret for overlapp, d.v.s at 10,4 prosent av bedriftene (i tabellene 7 og 8) har havnet i et omsetningsintervall over der de egentlig befinner seg i forhold til den aktuelle aktiviteten. Som

gårdsturisme er her tatt med alle som krysset av for svaralternativene ”Overnatting på eller ved gården”, ”Servering på eller ved gården” og opplevelsestilbud, guiding o.l.” Noen drev to av disse aktivitetene eller alle tre.<sup>29</sup>

Vi ser altså at de fleste gårdene som driver med gårdsmat og/eller -turisme har en årlig omsetning knyttet til dette (og evt. annen tilleggsnæring på gården) på under 300 000 kroner.<sup>30</sup> Gårdsmatvirksomhetene er gjennomgående en tanke større enn gårdsturismevirksomhetene, men forskjellen er ikke stor. Samtidig er det betydelig mer omsetning innen gårdsturisme enn gårdsmat. Sistnevnte står for 28,5 prosent og førstnevnte for 71,5 prosent av omsetningen. Forskjellen har trolig sammenheng med at matforedling først ble en næring på gårdene i 1990-årene, mens reiseliv på gårdene har lengre tradisjoner. Særlig gjelder dette overnatting. Opplevelsesturisme på eller ved gårder er av nyere dato. En mer utførlig analyse av gårdsturismebedriftene i Trendutvalget er gjort av Haugen og Vik (under trykking).

#### *Medlemsundersøkelse i Norsk Bygdeturisme og Gårdsmat 2006*

Trendundersøkelsen er per i dag den eneste sikre kilden til kunnskap om den totale forekomsten av virksomhet innen gårdsmat og gårdsturisme i Norge og omsetning fra slik virksomhet. Likevel er det interessant å sammenligne beregningene basert på Trendundersøkelsen med beregninger basert på en undersøkelse blant de av disse bedriftene som er medlemmer i Norsk Bygdeturisme og Gårdsmat (NBG). En får da en formening om i hvilken grad medlemmene skiller seg ut med hensyn til omsetning. Dessuten gir ikke Trendundersøkelsen kunnskap om sysselsetting, mens NBG-undersøkelsen gir grunnlag for å beregne dette.

---

<sup>29</sup> To andre avkryssingsmuligheter i skjemaet i Trendundersøkelsen ”inneholder” trolig noe omsetning knyttet til reiseliv. Disse er ”Utleie av jakt og/eller fiskerettigheter” og ”Kurs/ barnehage/skolerelaterte tjenester”. Imidlertid er det grunn til å tro at det meste av omsetningen knyttet til disse to aktivitetene ikke gjelder personer som er på reise, men andre typer etterspørsel.

<sup>30</sup> Det eksakte tallet kan være noe mindre da bedriftene i Trendundersøkelsen som krysset av for gårdsmat og/eller gårdsturisme også kan drive med andre tilleggsnæringer (på gården) som da også blir inkludert i tallet for omsetning.

Som vi så viste Trendundersøkelsen at nærmere 5400 gårder drev virksomhet innen gårdsmat, gårdsturisme eller begge deler i et eller annet omfang i 2006. Antall medlemmer i NBG har vi (per april 2007) anslått til 546. Dette utgjør 10 prosent av alle som oppgir at de driver slik virksomhet.

Undersøkelsen blant medlemmer i NBG ble gjennomført i 2006, og 187 medlemmer svarte (Fjellhammer 2006). Den viser at omsetningen blant NBG-medlemmene ligger betydelig over gjennomsnittet, se tabellene 9 og 10 nedenfor.<sup>31</sup> Til forskjell fra Trendundersøkelsen ble respondentene i NBG-undersøkelse bedt om å angi hvilket av 9 forhåndsspesifiserte *intervall* omsetningen for hele deres virksomhet lå innenfor i 2004 og 2005.<sup>32</sup> Dermed kan ikke den samlede omsetningen beregnes like presist som om en hadde de eksakte tall for omsetning fra hver bedrift. Det en kan gjøre er å bestemme et gjennomsnitt innen hvert omsetningsintervall, multiplisere dette med antall bedrifter innen hvert intervall og summere produktene. I mangel av annen informasjon bruker vi ganske enkelt medianen innen hvert omsetningsintervall. Når det gjelder antall bedrifter innen hver gruppe gir ikke undersøkelsen direkte informasjon om dette heller, men antall bedrifter bak totaltallet og relativ fordeling innen hvert intervall går frem. Dermed blir det mulig å beregne det absolutte antall bedrifter innen hvert intervall.

---

<sup>31</sup> I undersøkelsen, som ble gjennomført i november 2006, ble bruttoutvalget beregnet til 384, d.v.s. noe mindre enn det antall bedrifter som vi fant presenterte seg på NBG sine nettsider fem måneder senere. Svarprosenten i undersøkelsen var dermed 48,7.

<sup>32</sup> Spørsmålet lød: "Hvor stor var omsetningen for hele virksomheten i følge regnskapet for 2004, h.h.v. 2005?". Det er en mulighet for at formuleringen "hele virksomheten" kan ha blitt oppfattet ulikt av respondentene, noe som i så fall er en feilkilde for de bedrifter i undersøkelsen som i tillegg til gårdsturisme og/eller gårdsmat drev annen virksomhet i den angjeldende periode, f.eks. tradisjonelt landbruk. M.a.o. det kan i undersøkelsen ha blitt oppgitt omsetning som ikke direkte knytter seg til gårdsturisme og gårdsmat. Undersøkelsen ble gjennomført per e-post, og vi har ikke kjennskap til hvilken informasjon og presiseringer som ble gitt respondentene i forbindelse med undersøkelsen.

Tabell 9 Omsetning i 2004 blant et utvalg medlemmer i Norsk Bygdeturisme og Gardsmat

Omsetning, tusen kr*	Antatt gjennomsnittlig omsetning innen intervallet, tusen kr	Fordeling bedrifter, prosent	Antall bedrifter	Sum omsetning, tusen kr
Under 100	50	32,4	56	2 803
100-300	200	28,9	50	9 999
300-500	400	15,0	26	10 380
500-700	600	3,5	6	3 633
700-1 000	850	6,9	12	10 146
1 000-1 500	1 250	4,6	8	9 948
1 500-2 500	2 000	4,0	7	13 840
2 500-5 000	3 750	3,5	6	22 706
Over 5 000	6 000	1,2	2	12 456
Total	554	100,0	173	95 911

\* Den originale tabellens angivelse av intervaller

Kilde: Tabell 1 s. 55 (Fjellhammer 2006)

Tabell 10 Omsetning i 2005 blant et utvalg medlemmer i Norsk Bygdeturisme og Gardsmat

Omsetning, tusen kr*	Antatt gjennomsnittlig omsetning innen intervallet, tusen kr	Fordeling bedrifter, prosent	Antall bedrifter	Sum omsetning, tusen kr
Under 100	50	25,1	43	2 146
100-300	200	28,1	48	9 610
300-500	400	17,0	29	11 628
500-700	600	8,2	14	8 413
700-1 000	850	4,7	8	6 832
1 000-1 500	1 250	8,8	15	18 810
1 500-2 500	2 000	3,5	6	11 970
2 500-5 000	3 750	2,9	5	18 596
Over 5 000	6 000	1,8	3	18 468
Total	622	100,1	171	106 473

\* Den originale tabellens angivelse av intervaller

Kilde: Tabell 3 s. 57 (Fjellhammer 2006)

Tabellene 9 og 10 viser at omsetningen i disse bedriftene knyttet til gårdsmat og gårdsturisme i gjennomsnitt var vel 550 000 kroner i 2004 og 620 000 kroner i 2005. Tallet for 2005 er 2,6 ganger høyere enn det som fremkommer i Trendundersøkelsen (se tabell 6). Forskjellen er ikke overraskende og er forenlig med en tanke om at større virksomheter vil være mer motiverte og interesserte i å delta i en medlemsorganisasjon. Imidlertid ser vi at det er store variasjoner i omsetning blant medlemmene. Vi legger også merke til at omsetningen økte betydelig fra 2004 til 2005 (12,3%).<sup>33</sup> Hvis NBG sin undersøkelse er representativ for medlemmene, sto disse for 340 mill. kr av den totale omsetningen på vel 1,3 milliarder innen gårdsmat og gårdsturisme i Norge i 2006, d.v.s. 26 prosent.

### *Syssetting*

#### *Medlemsundersøkelse i Norsk Bygdeturisme og Gardsmat 2006*

I Bygdeforsknings Trendundersøkelse 2006 ble det som nevnt ikke spurt om syssetting innen gårdsturisme og gårdsmat. I NBGs medlemsundersøkelse ble det spurt om dette.<sup>34</sup> Også her måtte de som svarte, krysse av for et intervall. Det ble ikke spurt etter et eksakt tall. For å beregne totalt antall årsverk og gjennomsnittlig antall årsverk brukte vi samme fremgangsmåte som ved beregning av omsetning (se ovenfor). Tabell 11 viser resultatene.

---

<sup>33</sup> Dette er mer enn det dobbelte av veksten innen reiseliv generelt i Norge i samme periode (Innovasjon Norge 2007).

<sup>34</sup> Spørsmålet lød: "Hvor mange årsverk bruker din virksomhet totalt?". Spørsmålet var ikke relatert til et bestemt år, men vi vil tro at respondentene enten knyttet svaret til situasjonen siste år fram til det aktuelle tidspunkt (november 2006) eller foregående hele kalenderår (2005). Se ellers fotnote 33.

Tabell 11 Beregning av sysselsetting (årsverk) blant et utvalg medlemmer i Norsk Bygdeturisme og Gardsmat 2006

Sysselsetting, årsverk *	Antatt gjennomsnittlig sysselsetting innen intervallet, årsverk	Fordeling bedrifter, prosent	Antall bedrifter	Sum sysselsetting, årsverk
Under 1	0,5	41,0	75	38
1-2	1,5	37,2	68	102
2-4	3,0	16,4	30	90
4-8	6,0	4,4	8	48
Over 8	10,0	1,1	2	20
Total	1,6	100,1	183	298

\* Den originale tabellens angivelse av intervaller

Kilde: Tabell 3 s. 112 (Fjellhammer 2006)

Tabellen viser at gjennomsnittlig sysselsetting målt i årsverk i utvalget i 2006 var 1,6. Den samlede sysselsettingen for de 183 bedriftene som svarte på dette spørsmålet var 298 årsverk. Omsetningen per årsverk i 2005 var etter dette rundt 380 000 kroner (jfr. tabell 10). Hvis omsetningen per årsverk var den samme blant de som drev gårdsmat og gårdsturisme i Trendundersøkelsen 2006, var den gjennomsnittlige sysselsettingen (knyttet til slik virksomhet) hos disse 0,6 årsverk. Ut fra at beregnet antall foretak som drev slik virksomhet på dette tidspunkt var 5393 (jfr. tabell 6), tilsvarte sysselsettingen innen gårdsmat og gårdsturisme i Norge 3374 årsverk i 2006. Forutsatt at forholdet mellom sysselsetting og omsetning er det samme i disse næringene, hadde gårdsmat 963 årsverk (28,5%) og gårdsturisme 2411 årsverk (71,5%) (se side 34).

## Norsk Kulturarv

Næringsmedlemmene<sup>35</sup> i Norsk Kulturarv (NK) driver virksomhet som er i kjernen av det fenomenet vi studerer. De driver kulturell virksomhet (av en

<sup>35</sup> Norsk Kulturarv har også personlige medlemmer. Disse driver ikke næringsvirksomhet.



bestemt type). Flere av dem driver også reiselivsvirksomhet i form av overnatting og/eller servering. Noen serverer også lokal mat og/eller tradisjonsmat. Hos enkelte medlemmer er denne egenprodusert, og ca. 10 prosent av medlemmene er også medlemmer i Norsk Bygdeturisme og Gardsmat. I følge daglig leder er dette aktiviteter som økonomisk betyr stadig mer for medlemmene (se vedlegg 3).

Det som er vesentlig for vår studie er *om det er omsetning og sysselsetting hos medlemmene i NK som ikke er registrert under noen av de foregående seksjonene*. I den grad det måtte være slik må vi selvsagt identifisere denne omsetningen og sysselsettingen og legge den til. Hvis den allerede er registrert, så skal den selvsagt ikke med flere ganger. Uavhengig av dette kan det være interessant å vite den spesifikke omsetningen og sysselsettingen blant NK-medlemmene.

Når det gjelder *hovedaktivitet* er det næringskoder som har med kultur å gjøre, men også koder under reiseliv som er aktuelle. Ut fra omtalen av de 501 medlemmene i katalogen (Norsk Kulturarv 2007) og NKs nettsider, konkluderer vi med at ingen omsetning og sysselsetting blant NK-medlemmene er registrert under nærings- og nytelsesmidler (kode 15 i SN2002). I tillegg må vi vurdere hvorvidt det er omsetning og sysselsetting blant medlemmer i NK som, direkte eller indirekte, fanges opp av Trendundersøkelsen i kombinasjon med medlemsundersøkelsen i NBG.

For å bringe mer klarhet i dette, gjennomførte vi høsten 2007 en liten spørreundersøkelse blant næringsmedlemmer i NK. Reiselivsansvarlig ba gjennom intranettsystemet "Budstikka" i NK 78 utvalgte næringsmedlemmer svare på fire spørsmål som vi hadde formulert:

1. Hvor stor var brutto omsetning målt i kroner knyttet til kultur, reiseliv og/eller lokal matforedling i din bedrift/organisasjon h.h.v. i 2005 og 2006?
2. Alt i alt hvor stor sysselsetting var knyttet til denne virksomheten innen kultur, reiseliv og/eller lokal matforedling målt i antall årsverk (1875 timer) h.h.v. i 2005 og 2006?

I tillegg spurte vi om medlemmets virksomhet innen kultur, reiseliv og/eller lokal matforedling var skilt ut som eget foretak med eget

organisasjonsnummer. Hvis det var det, var omsetningen og sysselsettingen høyst sannsynlig allerede registrert på ”riktig sted” i næringsstatistikken og skal ikke legges til. Det siste spørsmålet gjaldt om organisasjonen lå i by eller tettsted med mer enn 20 000 innbyggere eller ikke.

Skjemaet ble sendt ut til 62 medlemmer i kategorien ”overnatting” og 16 i kategorien ”servering”. Til sammen utgjorde dette 15,6 prosent av de 501 medlemmene som vi identifiserte på NK sine nettsider i april 2007. Av de 78 svarte 23 på skjemaet, som gir svarprosent på 29,5. 20 av virksomhetene som svarte oppga at de lå i distrikt.<sup>36</sup> De andre tre oppga by. Ut fra NKs katalog fant vi at en av respondentene i by i virkeligheten var lokalisert i et ruralt område av denne (by)kommunen, slik at bare 2 av respondentene fikk status som lokalisert i by/tettsted.

De to tabellene nedenfor gir informasjon om h.h.v. omsetning og sysselsetting blant de medlemmene som svarte, samt hvor mange som ikke hadde registrert den aktuelle virksomheten (kultur, reiseliv og lokal matforedling) som egen bedrift (eget organisasjonsnummer).

*Tabell 12 Omsetning hos medlemmer i Norsk Kulturarv som driver overnatting og/eller servering. 2005 og 2006. By og distrikt*

	N	Omsetning (tusen kr)			
		2005		2006	
		Per bedrift	I alt	Per bedrift	I alt
By*	2	23 507	47 014	27 608	55 216
Distrikt	21	3 284	68 962	3 609	75 787
Herav ikke registrert virksomheten** med eget organisasjonsnummer	7	888	6 218	910	6 368
Total	23	5042	115 975	5696	131 003

\* By er her definert som sted hvor det bor mer enn 20 000 innbyggere

\*\* Virksomhet knyttet til kultur, reiseliv og lokal matforedling

<sup>36</sup> Senere bestemte vi oss for å sette grensen for distriktskommune ved 25 000 innbyggere som bor i tettsted i kommunen. Dette har imidlertid ingen konsekvenser for konklusjonene her.

Tabell 13 Sysselsetting i årsverk hos medlemmer i Norsk Kulturarv som driver overnatting og/eller servering, 2005 og 2006. By og distrikt

	N	Sysselsetting (årsverk)			
		2005		2006	
		Per bedrift	I alt	Per bedrift	I alt
By*	2	26,5	53,0	28,0	56,0
Distrikt	21	4,5	95,0	4,7	98,4
Herav ikke registrert virksomheten** med eget organisasjonsnummer	7	1,5	10,2	1,6	11,3
Total	23	6,4	148,0	6,7	154,4

\* By er her definert som sted hvor det bor mer enn 20 000 innbyggere

\*\* Virksomhet knyttet til kultur, reiseliv og lokal matforedling

De to virksomhetene i by/tettsted hadde i gjennomsnitt en årlig omsetning på noe over 25 millioner kroner i 2005 og 2006. Tilsvarende tall for virksomhetene i distrikt var 3,5 millioner kroner. M.a.o. var virksomhetene i by/tettsted betydelig større omsetningsmessig. Sysselsettingen var for virksomhetene i by noe over 25 årsverk i gjennomsnitt, for "distriktsvirksomhetene" bortimot 5. Reiselivsansvarlig i NK anslo før undersøkelsen den gjennomsnittlige omsetning i medlemsbedriftene til rundt 1 million kroner. Hvis dette stemmer var de som svarte på undersøkelsen gjennomgående større enn gjennomsnittet blant medlemmene.<sup>37</sup>

Viktig er det også å vite hvorvidt næringsmedlemmene i Norsk Kulturarv tenderer til å ha eget organisasjonsnummer og dermed være registrert under kultur eventuelt reiseliv i næringsstatistikken. 15 av de 22 bedriftene hadde eget organisasjonsnummer, deriblant begge de som var lokalisert i by/tettsted. Gjennomgående er det de virksomhetene med noe større omsetning, gjerne over 1 million som registrerer virksomheten som eget firma. Vi forutsetter at

<sup>37</sup> Hvis dette anslaget er riktig er den samlede omsetning hos medlemmene i Norsk Kulturarv rundt en halv milliard kroner (501 medlemmer per april 2007). Sysselsettingen tilsvarer 590 årsverk hvis forholdet mellom omsetning og sysselsetting er det samme som i vår undersøkelse. Sannsynligvis er sysselsettingen høyere fordi bedriftene som deltok i undersøkelsen er større og dermed trolig mer sysselsettingseffektive enn øvrige NK-medlemmer.

omsetning og sysselsetting i disse bedriftene er registrert i næringsstatistikken, enten under reiseliv eller kultur og skal ikke telles med en gang til.

De NK-virksomhetene i distrikt som *ikke* har eget organisasjonsnummer synes for det aller meste å være gårdsbruk. Disse hadde en årlig omsetning på fra 60 000 kroner til 4 million kroner, i gjennomsnitt ca. 900 000 kroner. Dette er godt under gjennomsnittet for de NK-virksomhetene i distrikt som svarte på undersøkelsen, men omtrent likt med det som NK antar er gjennomsnittsomsetningen blant næringsmedlemmene. Mest viktig for denne undersøkelsen er likevel det faktum at denne kategorien NK-medlemmer er gårdsbruk. I den grad de er aktive bønder og registrert i Produsentregisteret fanges deres omsetning og sysselsetting opp av Trendundersøkelsen i kombinasjon med NBGs medlemsundersøkelse. Hvis de ikke er registrert i Produsentregisteret må deres omsetning og sysselsetting være registrert enten under reiseliv eller under kultur i næringsstatistikken. Disse kodene har vi allerede gjort beregninger for. Konklusjonen blir dermed at *det alt vesentligste av den relevante omsetning og sysselsetting hos medlemmer i NK er fanget opp i de foregående beregninger.*<sup>38</sup>

---

<sup>38</sup> Unntaket er omsetning og sysselsetting knyttet til *ren kulturaktivitet* på gårder med landbruksproduksjon og hvor denne (kultur)aktiviteten ikke er registrert som eget foretak. Denne omsetningen og sysselsettingen fanges ikke opp, verken i de koder i næringsstatistikken som vi foran har gjort beregninger for og heller ikke i Trendundersøkelsen. Spørsmål 62 (om annen næringsvirksomhet med utgangspunkt i brukets ressurser) i Trendundersøkelsen har ikke noe spesifikt svaralternativ for kulturaktivitet. I den grad et bruk har slik aktivitet, er det mest sannsynlig krysset av for alternativet "Annet". Men dette alternativet inneholder også aktivitet knyttet til andre ting enn kultur. Uansett tror vi den underrapporteringen som vi får p.g.a. dette er meget liten i den store sammenhengen. Merk også at denne feilen ikke er til stede i undersøkelsen blant NK-medlemmer omtalt i dette kapitlet. Der inkluderes all omsetning og sysselsetting knyttet til kultur. Problemet her er at de som har svart neppe er representative for NK-medlemmer som helhet.

## 4 Oppsummering og diskusjon

Reiseliv, kultur og lokal mat er av flere departement fremhevet som områder hvor det kan utvikles ny næringsvirksomhet og skapes økt sysselsetting. Forslagene viser også til mulighetene som ligger i kombinasjon av disse typene virksomhet, jfr. uttrykk som ”kulturbasert reiseliv”, ”matkultur” og ”matopplevelser”. Dette er senest understreket i regjeringens reiselivsstrategi, hvor både kultur og mat er viktige elementer, spesielt for å utvikle reiselivsnæringen i distriktene (Nærings- og handelsdepartementet 2007). Mat- og kulturturisme omtales av markedsaktørene som et eget reiselivskonsept (Kaizen AS 2005).

Det finnes i dag mange bedrifter og institusjoner i Norge som anvender et slikt konsept enten helt eller delvis. Noen av dem er svært små. Andre er ganske store. Enkelte har alle aktivitetene ”innomhus”, andre samarbeider. Flere av bedriftene og institusjonene finnes i distriktene. Tidligere er det gjort studier hver for seg av hva reiseliv, kultur og lokal mat kan bety for distriktene, inkludert betydning for inntekt og sysselsetting. I denne undersøkelsen har vi forsøkt å se disse tre områdene samlet og finne ut hva de betyr økonomisk. Studien er slik sett forholdsvis enkel og fokuserer på kjente variabler som omsetning (brutto inntekt) og sysselsetting.

Likevel har det vært utfordringer med å definere næringen. Dypest sett er det snakk om *samspillet* mellom reiseliv, kultur og lokal mat. En avgrensning vi har gjort, siden denne rapporten er del av et reiselivsprosjekt, er å velge reiseliv som hovedaktivitet. Kultur og mat blir da hjelpeaktiviteter til reiseliv. Men fokuset kunne også ha vært annerledes, f.eks. hvordan reiselivet bidrar til å styrke lokal foredling av mat eller hva reiselivet betyr for kulturnæringene i en region. Uansett er det svært krevende å finne *statistiske* data og *kvantifisere* omsetning og sysselsetting knyttet til et samspill mellom aktiviteter, og dernest hvor mye av dette som kan krediteres distriktene. Når det gjelder distrikt er det heller ikke bent frem å avgrense dette når våre hoveddata ikke eksisterer på lavere nivå enn kommunenivå. Vi har imidlertid kommet frem til en kommunebasert operasjonalisering av distrikt som vi tror gir mening og som ikke blir helt gal. En kjent begrensning ved den offentlige næringsstatistikken er at den registrerer data på de ulike definerte aktiviteter

med bakgrunn i ”hele” bedriften. Uansett om denne måtte drive med ulike aktiviteter, registreres data (f.eks. antall bedrifter og antall sysselsatte) med basis i bedriftens hovedaktivitet. F.eks. såfremt gårdsmat ikke er skilt ut som eget firma på en gård, registreres omsetning og sysselsetting fra gårdsmataktiviteten under aktivitetområdet landbruk i næringsstatistikken. Det samme problemet gjelder en annen aktivitet som er sentral i vår sammenheng, virksomhet med utgangspunkt i kulturarv. Heldigvis har vi her kunnet benytte oss av tidligere undersøkelser og samarbeid om datainnsamling med de aktuelle organisasjonene (Norsk Bygdeturisme og Gardsmat og Norsk Kulturarv).

Hvilken betydning har så disse tre næringene, og mer spesifikt mat- og kulturbasert reiseliv, i distriktene? Er det snakk om en stor næring, eventuelt store næringer? Tabell 14 nedenfor oppsummerer beregningene vist i tabellene på sidene 24-41.

Når det gjelder *reiseliv* var det på de næringskodene som vi valgte ut, en omsetning i 2005 i landet på godt og vel 93 milliarder kroner. Hvis en tar med alle næringskoder for reiseliv (satellitregnskapet) var omsetningen i 2005 nærmere 140 milliarder kroner. Nesten 20 000 bedrifter sto bak omsetningen på 93 milliarder kroner, d.v.s. 4,7 mill. kroner pr. bedrift. Distriktsandelen av omsetningen var 36 prosent, vel 33 milliarder kroner. Reiselivsbedriftene der hadde i gjennomsnitt noe lavere omsetning, 3,1 mill. kroner per bedrift. Vi fant at antall sysselsatte innen reiseliv i distriktene var ca. 55 000 og i landet vel 126 000. I tillegg må en legge til reiselivsomsetning og -sysselsetting i bedrifter som ikke er registrert med reiseliv som hovedaktivitet. Vi har estimert antall gårder med reiselivsaktivitet i Norge i 2006 til 4314 med en total omsetning på vel 920 mill. kr. Vi beregner antall årsverk til ca. 2400. Antall *sysselsatte* er en del høyere enn dette siden disse i større grad enn i andre reiselivsbedrifter også driver med annen aktivitet. Kanskje kan det være ca. 3000 sysselsatte knyttet til gårdsturisme. Vi forutsetter at samtlige av disse bedriftene ligger i distrikt. En kommer da opp i en samlet *distriktsbasert reiselivsomsetning på nærmere 35 milliarder kroner og bortimot 60 000 sysselsatte.*

Tabell 14 Beregning av samlet omsetning og sysselsetting innen reiseliv, lokal mat og kultur i Norge. Landet og distriktene.

	Landet		Distriktene	
	Omsetning (mill. kr)	Antall sysselsatte	Omsetning (mill. kr)	Antall sysselsatte
<i>Reiseliv:</i>				
Hovedaktivitet*	93 326	126 116	33 489	55 786
Sideaktivitet (gårdsturisme)	919	3 000 sysselsatte?♥	919	3000 sysselsatte?♥
<i>SUM</i>	<i>94 245</i>	<i>129 116</i>	<i>34 408</i>	<i>58 786</i>
<i>Lokal mat:</i>				
Hovedaktivitet♣	14 166	8 049	10 483	5948
Sideaktivitet (gårdsmat)	367	1200 sysselsatte?♥	367	1200 sysselsatte?♥
<i>SUM</i>	<i>14 533</i>	<i>9 249</i>	<i>10 850</i>	<i>7 148</i>
<i>Kultur:</i>				
Hovedaktivitet♠	26 784 - ca. 80 000	27 244 - 87 074	10 714 - ca. 30 000	10 898 - 34 830
<i>TOTAL</i>	<i>135 562 - 188 778</i>	<i>165 659 - 225 489</i>	<i>55 972 - 75 258</i>	<i>76 832 - 100 764</i>

\* Omfatter om lag 2/3 av alt reiseliv i landet (se kap. 3)

♣ Kun små bedrifter (under 20 sysselsatte)

♥ Anslag ut fra at en sysselsatt innen gårdsmat og gårdsturisme antas å arbeide 80% av et normalårsverk innen disse næringene. Dette tallet er imidlertid svært usikkert. Jfr. ellers omtale til tabell 2 med fotnote i kapittel 3.

♠ Anslått å inneholde det meste av næringsaktivitet knyttet til Norsk Kulturarv (se kap. 3)

Høyskolen i Lillehammer (HiL) kom i 2005 frem til tallet 19,3 milliarder kroner i omsetning (Holmengen og Akselsen 2005). Deres tall var i gjennomsnitt 3 år eldre enn våre og kan økes med 5 prosent<sup>39</sup> for å bli sammenlignbart, d.v.s. 20,3 milliarder kroner. Likevel er det en forskjell, og

<sup>39</sup> Konsumprisindeksen økte fra 110,1 i 2002 til 115,1 i 2005 (Statistisk sentralbyrå 2008).

denne skyldes hovedsakelig at HiL ikke definerte reiselivsbedrifter i distriktene med 20 eller flere sysselsatte som del av bygdeturismen. De synes også å ha hatt et for lavt anslag på antall bedrifter som drev gårdsturisme. På den annen side er våre tall for omsetning og sysselsetting innen reiseliv mindre enn det som beregnes i satellittregnskapet. Dette skyldes at vi bl.a. ikke har tatt med utenlands sjøtransport av passasjerer og lufttransport av passasjerer med i våre tall. Hvis en hadde tatt disse aktivitetene med, ville tallet for sysselsetting og omsetning blitt omtrent 50 prosent høyere. Hvor mye av disse 50 prosentene som skal "godskrives" distriktene har vært umulig for oss å fastslå med basis i de (sekundær)kildene vi hadde. Underholdning, nyheter og kultur, samt sport og annen fritidsvirksomhet regnes i satellittregnskapet som del av reiselivet. Vi har imidlertid regnet disse aktivitetene med under kultur, og dette bidrar også til lavere tall for reiseliv. Det påvirker imidlertid ikke totaltallene.

I forhold til *mat* er det mat (i vid forstand) og tilhørende aktivitet som gir reiseliv "noe ekstra" som vi primært er interessert i, ikke "ordinær" mat eller mat som en nødvendighet. Det skal være mat eller noe relatert til mat som bidrar til opplevelse på en reise. At maten har tilknytning til det stedet der den reisende befinner seg, er et element som kan bidra til opplevelse. Dette kan utnyttes i næringssammenheng. Vi kaller dette lokal mat. Vi definerer all gårdsmat som innenfor et slikt konsept, mens alle næringsmiddelbedrifter med 20 sysselsatte eller mer defineres ut. Blant bedrifter under 20 sysselsatte er det trolig en del som faller innenfor vår kategori, mens andre faller utenom. Å finne ut hvor mange dette dreier seg om hadde vi ikke ressurser til på prosjektet denne studien inngikk. Vi har derfor valgt å presentere tall for (med noen få unntak) alle næringsmiddelbedrifter med under 20 sysselsatte.

Vi finner at det er bortimot 1600 bedrifter på landsbasis. Omsetningen i disse bedriftene var vel 14 milliarder kroner i 2005, hvorav 10,5 milliarder (74%) skrev seg fra distriktene, altså en langt større andel enn for reiseliv. Gjennomsnittsomsetningen i bedriftene både for landet og i distriktene var nær 9 millioner kroner. Sysselsettingen var vel 8 000 på landsplan. Nesten 6 000 sysselsatte var i distriktene. Det er for oss umulig å si hvor stor del av denne omsetningen og sysselsettingen som kan sies å skrive seg fra salg til reiselivsnæringen lokalt eller i regionen. Enda vanskeligere er det å si hvor



mye av denne igjen som er knyttet til mat det er noe "ekstra" ved. Omsetningen og sysselsettingen knyttet til gårdsmat (foredling og salg) må legges til. På bakgrunn av Bygdeforskning sin Trendundersøkelse for 2006 anslår vi at det dreier seg om ca. 370 millioner kroner i omsetning og noe over 950 årsverk. Kanskje kan det være snakk om 1200 sysselsatte. Til sammen blir det da *nærmere 11 milliarder kr i omsetning knyttet til små matbedrifter i distriktene og noe over 7000 sysselsatte.*

På *kulturområdet* er det vanskeligere å estimere omsetning og sysselsetting i distriktene. Det er vanskeligere å finne tall på kommunenivå og vanskeligere å finne tall for omsetning på spesifikke næringskoder knyttet til kultur. Basert på en tidligere studie av kulturnæringene, samt befolkningsandeler i distriktene i forhold til resten av landet estimerer vi omsetningen innen kultursektoren i Norge (privat og offentlig) til å være 80 milliarder med 87 000 sysselsatte. 30 milliarder av omsetningen og 35 000 av de sysselsatte (40%) kan være i distriktene. Hvis vi skreller vekk kultur som vi oppfatter som mindre relevant innenfor vårt næringsfenomen, sitter vi igjen med en omsetning på landsbasis på 26 milliarder kroner og 27 000 ansatte. Vi anslår 10 milliarder av denne omsetningen og nærmere 11 000 sysselsatte til å være i distriktene.

Norsk Kulturarv sine medlemmer er interessante i denne sammenheng, men vi kommer til at det meste av deres omsetning og sysselsetting enten er inkludert i en eller annen næringskode for kultur (mest sannsynlig museer og vern av bygninger) eller reiseliv eller de er fanget opp av Trendundersøkelsen. De godt og vel 500 medlemmene i Norsk Kulturarv kan for øvrig til sammen stå for ca. en halv milliard kroner i omsetning med 600 sysselsatte. Rundt 80 prosent av dette kan være lokalisert i distriktene.

## Konklusjon

Ut fra dette omsetter reiseliv, lokal mat og kultur på landsbasis i alt mellom 135 og 190 milliarder kroner. Antall sysselsatte ligger mellom 165 000 og 225 000. Den delen av omsetningen som er i *distriktene* er trolig mellom 55 milliarder og 75 milliarder kroner med ca. 75 000 - 100 000 sysselsatte. Legg

likevel merke til at ikke all reiselivsvirksomhet er inkludert her (se fotnote s. 23).

Det er klart at all denne omsetningen og sysselsettingen i distriktene ikke kan bokføres på kontoen mat- og kulturbasert *reiseliv*. Mye av omsetningen innen mat og kultur skyldes ikke salg til reiselivet, og en del av reiselivet fokuserer ikke på mat og kultur. Slik sett må tallene over reduseres en god del. Hvor mye er ikke godt å si. Uansett snakker vi om en betydelig næringsvirksomhet i distriktene, og en næringsvirksomhet som kan vokse og utvikle seg. Den delen av slik aktivitet som foregår på gårder er så langt ikke svært stor, men synes å vokse raskere enn veksten innen reiseliv generelt. Bedre og eventuelt nye former for samspill mellom kultur, mat og reiseliv kan gi ytterligere vekst. Slikt samspill kan være av flere typer, for eksempel gårdsmatbedrifter som leverer varer og tjenester til lokale hoteller, eller en festival som bidrar til kunder for overnattingsbedrifter og serveringsbedrifter i nærheten. Det foreligger ikke sekundærdata om hva slike samspill betyr for omsetning og sysselsetting og vi hadde ikke ressurser på prosjektet til å innhente primærdata om dette (se likevel vedlegg 3). Samspillet vil imidlertid bli studert nærmere i andre prosjekter på det programmet hvor denne rapporten er en del (CulTourFood ved Bygdeforskning).

Basisverdien av *den totale produksjonen* i Norge i 2005 er beregnet til 2 938 milliarder kroner målt i faste 2004-priser (Statistisk sentralbyrå 2006, tabell 6).<sup>40</sup> Som vi har sett tilsvarende basisverdi i grove trekk omsetning. *Total sysselsetting* for lønnstakere og selvstendige samme år er beregnet til 1 983 600 normalårsverk (Statistisk sentralbyrå 2006, tabell 11). Hvis vi anslår at halvparten av denne omsetningen og sysselsettingen var i distriktene (jfr. de 409 kommunene som vi i denne rapporten har definert som distrikt, se vedlegg 1), betyr det at de nevnte næringene sto for opp til 5,5 prosent av omsetningen og 7,5 prosent av sysselsettingen i distrikts-Norge i 2005. M.a.o. snakker vi om ganske arbeidskraftintensive næringer, et funn som ikke var uventet siden vi her i stor grad snakker om tjenesteytende næringer. Men her ligger også noe av utfordringen i disse næringene. En ting er å øke omsetningen og bidra til mer sysselsetting. Skal disse næringene bli attraktive

---

<sup>40</sup> Tilsvarende var det totale bruttonasjonalproduktet (BNP) (inkludert oljevirkosomhet og utenriks sjøfart) i Norge i 2005 1 945 milliarder kroner målt i faste 2005-priser (Statistisk sentralbyrå 2007b, tabell 2).

må de også være lønnsomme. Lønnsomhet er ikke noe vi har undersøkt i denne studien, men indirekte får en et slags bilde. For svært små virksomheter, slik som mange gårdsmat- og gårdsturismebedrifter er, er samarbeid et stikkord. Dette gjelder samarbeid innen bransjen (d.v.s. med andre bedrifter på samme trinn i produksjonsprosessen) og i verdikjeden (d.v.s. med kunder og leverandører). Kompetanse og kompetansebygging er andre stikkord.

En mulig utvikling kan være at de største og mest kompetente bedriftene vokser enda mer og øker sin omsetning og sysselsetting, mens de øvrige ikke gjør det eller ikke gjør det i samme grad. Samtidig bygger mye av forretningsidéen på at virksomheten nettopp drives i små skala. Økt effektivitet *kan* derfor komme på kollisjonskurs med det særegne ved det produktet en skal selge. Utviklingen vil også henge mye sammen med eksterne faktorer, særlig hvor stort markedet vil bli for reiseliv, kultur og lokal mat. Her har selvsagt myndigheter og bransjeorganisasjoner sitt markeds- og informasjonsarbeid i inn- og utland stor betydning. Med hensyn til gjenkjøp er den tilretteleggingen og servicen bedriftene selv gjør, eventuelt i samarbeid, også svært viktig.



## Referanser

- Daugstad, K., ed. (2006): *Jordbrukets rolle som kulturbærer*. Trondheim: Norsk senter for bygdeforskning.
- Fjellhammer (2006): *Medlemsundersøkelse : tabellrapport gjennomført for Norsk Bygdeturisme og Gardsmat*. Oslo: Landbrukets Utredningskontor.
- Haraldsen, T., S. K. Flygind, K. Overvåg og D. Power (2004): *Kartlegging av kulturnæringene i Norge - økonomisk betydning, vekst- og utviklingspotensial*. Lillehammer: Østlandsforskning.
- Haugen, M. S. og J. Vik (under trykking): Farmers as entrepreneurs: the case of farm-based tourism. *Int. J. Entrepreneurship and Small Business* X( Y): 000-000.
- Holmengen, H. og R. Akselsen (2005): *Bygdeturismens betydning : En analyse av verdiskapningen i norske bygdeturismeforetak*. Lillehammer: Høgskolen på Lillehammer.
- Innovasjon Norge (2007): "Nøkkeltall - Norsk turisme 2006." Lastet 18.2. 2008, fra [http://www.innovasjonnorge.no/Reiseliv\\_fs/Nøkkeltall%202006.pdf](http://www.innovasjonnorge.no/Reiseliv_fs/Nøkkeltall%202006.pdf).
- Jacobsen, J. K. S. og A. Viken (2002): *Turisme: fenomen og næring*. Oslo: Gyldendal Akademisk.
- Kaizen AS (2005): *Kartlegging av markedsdata. Innsamling av eksisterende markeds kunnskap om fjellferier sommer og kortferier i Tyskland, Nederland, Danmark og Storbritannia*. Bergen/Lillehammer/Oslo.
- Lazzarini, S. G., F. R. Chaddad og M. L. Cook (2001): Integrating supply chain and network analyses: The study of netchains. *Journal on Chain and Network Science* 1(1): 7-22.
- MacDonald, R. og L. Jolliffe (2003): Cultural rural tourism: Evidence from Canada. *Annals of Tourism Research* 30(2): 307-322.
- Norsk Kulturarv (2007): *Veiviseren : Kulturhistorisk håndbok for Norge*. Vågå/Oslo: Norsk Kulturarv/Tun Forlag.

- Nærings- og handelsdepartementet (2007): *Verdifulle opplevelser - nasjonal strategi for reiselivsnæringen*.
- St.meld. nr. 15 (1999-2000): *Lønnsomme og konkurransedyktige reiselivsnæring*. Nærings- og handelsdepartementet.
- St.meld. nr. 22 (2004-2005): *Kultur og næring*. Kultur- og kirkedepartementet.
- St.prp. nr. 1 (2005-2006): *Budsjettframlegg på programområde 15 Landbruk og mat*. Landbruks- og matdepartementet.
- Statistisk sentralbyrå (1994): *Standard for kommuneklassifisering*. Oslo: Statistisk sentralbyrå.
- Statistisk sentralbyrå (2002): *Standard for næringsgruppering (SN2002)*. Oslo.
- Statistisk sentralbyrå (2006): "Satellittregnskapet for turisme : endelige tall 2004 og foreløpige tall 2005 " Lastet 18.2. 2008, fra <http://www.ssb.no/emner/09/01/turismesat/>.
- Statistisk sentralbyrå (2007a): "Begreper i nasjonalregnskapet." Lastet 18.2. 2008, fra <http://www.ssb.no/emner/09/01/begreper/begreper.html>.
- Statistisk sentralbyrå (2007b): "Nasjonalregnskapet. Tabeller og figurer." Lastet 18.2. 2008, fra <http://www.ssb.no/emner/09/01/regnskap/>.
- Statistisk sentralbyrå (2008): "Konsumprisindeksen : Tabeller og figurer." Lastet 18.2. 2008, fra <http://www.ssb.no/priser/>.
- Thompson, J. D. (1967): *Organizations in action*. New York: McGraw-Hill book company.
- Vik, J. og J. F. Rye (2006): *Trender i norsk landbruk 2006: Dokumentasjonsnotat - spørsmål, metode og kodebok. Notat nr 2/06*. Trondheim: Norsk senter for bygdeforskning.
- Williamson, O. E. (1996): *The mechanisms of government*. New York and Oxford: Oxford University Press.
- World Tourism Organization (2000): "Basic References on Tourism Statistics." Lastet 4.6.2007, fra [http://www.unwto.org/statistics/basic\\_references/index-en.htm](http://www.unwto.org/statistics/basic_references/index-en.htm).

World Tourism Organization (2007): "Facts & Figures : International Tourists 1995-2006." Lastet 4.6. 2007, fra <http://www.world-tourism.org/>.





## Vedlegg 1: Klassifisering av kommuner som by eller distrikt

### Generelt

For å dele inn landet i rurale og urbane områder på en god måte burde en klassifisere på krets nivå, altså nivået under kommune. Dette skyldes at mange kommuner både har kretser som er rurale (bygder) og kretser som er urbane (byer, bydeler og større tettsteder). Kun 21 kommuner har mer enn 95 prosent av befolkningen boende i tettsteder. Imidlertid foreligger den aktuelle statistikken vi her skal bruke (utvalgt næringsstatistikk tilrettelagt av SSB) ikke lavere enn på kommunenivå. Dermed oppstår et problem: Hvordan skal vi da dele inn landet slik at vi får et dekkende bilde på fordelingen mellom by og bygd? Det er klart at en da må gjøre et kompromiss og en avveining. Uansett hvordan en velger vil det være bygder som ("urettmessig") havner i kategorien by og vise versa. Det er flere måter å velge på, men helst bør en ha en teoretisk begrunnelse og relevante kriterier for valg av kommuner. Vår oppfatning er at skillet by - bygd i vesentlig grad har med bosetting og bosettingsstruktur å gjøre. Tenk på at ordet bygd viser til noe (et areal) som er bebygd og da (underforstått) et sted hvor det bor folk. Bygd er da kjennetegnet som et sted hvor folk bor spredt, by ved at folk bor tett. Skillet by - bygd har også med kultur å gjøre, men dette er svært krevende å operasjonalisere. Bosettingsstruktur i kommunene finnes det imidlertid tallmessige uttrykk for i offentlig statistikk.

### Klassifisering 1: Absolutt og relativ bosetting utenom tettsted

Det er denne klassifiseringen vi har valgt å bruke som hovedinndeling i tabeller i selve rapporten. I denne klassifiseringen definerer vi kommuner hvor færre enn 25 000 innbyggere bor i tettsted *og/eller* hvor færre enn 85

prosent av innbyggerne bor i tettsted som distrikt.<sup>11</sup> Øvrige kommuner definerer vi som by. Dette viser seg å være følgende 22 kommuner:

Oslo, Bergen, Trondheim, Stavanger, Kristiansand, Fredrikstad, Drammen, Tromsø, Sarpsborg, Skien, Bodø, Ålesund, Sandefjord, Tønsberg, Porsgrunn, Haugesund, Moss, samt Asker, Bærum, Lørenskog, Skedsmo og Sandnes

De 17 første av disse hadde på tidspunktet for den nevnte undersøkelsen ved HiL (se nedenfor) *formell* status som byer og ble dermed ikke med i den undersøkelsen. De fem siste på listen over hadde ikke bystatus på det tidspunktet og ble inkludert i undersøkelsen. Begrunnelsen for at vi i vår undersøkelse utelukker *alle* disse 22 kommunene fra begrepet distrikt, er at en da sitter igjen med områder av landet som ikke har store befolkningskonsentrasjoner og/eller hvor ikke en betydelig del av befolkningen i kommunen bor tett. Selv om det finnes bygder i de 22 førstnevnte kommunene, er vi overbevist om at det aller meste av bygde-Norge er representert i de 409 andre kommunene. Og omvendt: Det aller meste av det urbane Norge er samlet i de 22 førstnevnte kommunene. Flere kommuner enn de som er utelukket har en befolkningskonsentrasjon på over 85 prosent, men de har færre enn 25 000 innbyggere boende tett og blir av den grunn definert som distrikt. Larvik, Arendal og Karmøy er de eneste kommunene som har flere enn 25 000 innbyggere, men som likevel regnes til distrikt. Dette skyldes at under 85 prosent av befolkningen i disse kommunene bor i tettsted.

I tillegg, for sammenligningens skyld, har vi i vedlegg 4 også gjort beregninger ut fra to andre kommuneklassifiseringer:

---

<sup>11</sup> En kunne sagt bygd, men dikotomien by - distrikt fungerer bedre enn dikotomien by - bygd når en opererer på kommunenivå. Så kan en si at kommuner i kategorien 'distrikt' i større grad (men ikke bare) har bygder sammenlignet med kommuner i kategorien 'by'.

### **Klassifisering 2: Kommuner uten formell bystatus**

Denne definisjonen bygger på kommunenes formelle status som by. Hvis de ikke har denne statusen, betraktes de som bygde- eller distriktskommuner. Holmengen og Akselsen (2005) benyttet denne definisjonen, og vi bruker den for at en skal kunne sammenligne med deres tall. Følgende 44 kommuner får etter denne definisjonen status som by, altså dobbelt så mange kommuner som etter definisjon 1:

Oslo, Bergen, Trondheim, Stavanger, Kristiansand, Fredrikstad, Drammen, Tromsø, Sarpsborg, Skien, Bodø, Ålesund, Sandefjord, Tønsberg, Porsgrunn, Haugesund, Moss, samt Alta, Eigersund, Gjøvik, Grimstad, Halden, Hamar, Hammerfest, Harstad, Holmestrand, Kongsberg, Kongsvinger, Kragerø, Kristiansund, Larvik, Levanger, Lillehammer, Lillesand, Mandal, Molde, Namsos, Narvik, Notodden, Risør, Steinkjer, Tvedestrand, Vadsø og Vardø.

De 17 første kommer også med etter definisjon 1. De 27 siste gjør ikke det. Vi ser at fire folkerike og tett bosatte kommuner rundt Oslo – Asker, Bærum, Lørenskog og Skedsmo – samt Sandnes ut fra klassifisering 2 blir del av bygde-Norge og ikke by-Norge. Tabellene i vedlegg 4 viser at de aktuelle resultatene er lite påvirket av om en bruker klassifisering 1 eller 2. Resultatene *kunne* imidlertid slått annerledes ut, for eksempel hvis en hadde målt for 30 år siden eller målt i et annet land. Det er viktig med en faglig god begrunnelse for enhver vitenskapelig klassifisering. En klassifisering ut fra formell bystatus er ingen god faglig klassifisering ut fra formålet med denne rapporten. Vi betrakter klassifisering 1 som mer egnet.

### **Klassifisering 3: Kommuner som ikke er storby**

Mange av kommunene i definisjon 1 og særlig i definisjon 2 inneholder områder med et klart bygdepreg. Det kan derfor være interessant å se på hvilke tall en får ved bare å utelukke de fire største byene i landet, nemlig:

Oslo, Bergen, Trondheim og Stavanger

Begrunnelsen for at det kan være interessant å beregne statistikk ut fra denne inndelingen er at disse fire byene er de eneste storbyene i Norge, og en kan

hevde at øvrige byer og kommuner har et regionalt preg og dermed kan betraktes som, om ikke direkte rurale, så i det minste ikke del av et storbyområde. Men betegnende nok, selv ikke de fire største byene er rent urbane. I alle fire finnes det områder, om enn ikke store, med et klart bygdepreg. Beregninger med utgangspunkt i klassifisering 3 finnes i vedlegg 4.

### **Referanser**

Holmengen, H. og R. Akselsen (2005): *Bygdeturismens betydning : En analyse av verdiskapningen i norske bygdeturismeforetak*. Lillehammer: Høgskolen på Lillehammer.

## Vedlegg 2: Spesialkjøring av næringsstatistikk – noen vurderinger

### Småskala næringsmiddelindustri

Vårt materiale kan sammenholdes med den årlige statusen som NILF utgir om matvareindustrien. Vi har foretatt en avgrensning til småbedrifter, d.v.s. under 20 ansatte, og samtidig ekskludert noen typer aktivitet som vi mente var mindre relevant for vårt fenomen: produksjon av oljer og fett (kode 15.4) og produksjon av dyrefôr (kode 15.7). I følge NILF sto småbedriftene i 2005 for 18 prosent av sysselsettingen i matvareindustrien, 14 prosent av produksjonsverdien (omsetningen) og 65 prosent av bedriftene. Siden vårt utvalg er ytterligere avgrenset med at enkelte typer produksjoner er tatt ut, bør andelene bli noe lågere.

I vårt materiale var det 8 049 sysselsatte i det vi kan kalle småskala næringsmiddelindustri i 2005, d.v.s. sysselsatte i bedrifter med færre enn 20 ansatte. Til sammenligning var det totalt 48 833 sysselsatte i matvareindustrien i samme år i følge NILF (Nordlund, 2007). Dette tilsvarer vel 16 prosent og harmonerer bra med NILFs tall.

Omsetningen i vårt utvalg var 14,2 mrd kroner mot 137,0 mrd kroner for hele matvareindustrien. Dette tilsvarer 10,3 prosent og harmonerer også bra med NILFs tall. Når det gjelder antallet bedrifter, er det 1 577 i vårt materiale mot 1 452 i NILFs materiale. Til sammenligning viser SSBs statistikkbank 2 576 næringsmiddel- og drikkevarebedrifter i første kvartal for 2005. Statistikkbanken viser 1 219 slike bedrifter under 20 ansatte for første kvartal 2005. Grunnen til at vårt tall er høyere enn NILFs skyldes i stor grad at sistnevnte ikke tar med bedrifter under 0,5 årsverk. Disse er inkludert i våre tall.

Konklusjonen er at på nasjonalt nivå harmonerer tallene for sysselsetting, omsetning og antall bedrifter i vårt materiale bra med annen statistikk og andre undersøkelser.

### **Hotell- og restaurantvirksomhet**

Vårt materiale viser 11 177 bedrifter innen hotell og restaurant i 2005. Første kvartal 2005 for SSBs statistikkbank viser 11 292 bedrifter. Videre viser vårt materiale 82 681 sysselsatte og en omsetning på 44,6 milliarder kroner i 2005. Tilsvarende tall for 2004 i statistikkbanken er 79 607 sysselsatte og 41,3 milliarder kroner. Tallene fra statistikkbanken harmonerer bra med vårt materiale og er dermed et godt grunnlag for våre analyser.

### **Transport og reisearrangement**

I vårt materiale for disse bransjene er landstallene for 2005: 8 543 bedrifter, 43 435 sysselsatte og en omsetning på 48,8 milliarder kroner. Her er det vanskelig å sammenligne direkte med noe annet, men hovedtallene for hele gruppen landtransport og rørtransport (60) og tjenester tilknyttet transport og reisebyråvirksomheter (kode 63), var 21 106 bedrifter i første kvartal 2005, 91 644 sysselsatte og en omsetning på 127 milliarder kroner i 2004. Ut fra dette er det ikke noe som taler mot at våre tall ikke kan brukes.

### **Annet**

Reiselivsnæringene står for om lag 3 prosent av bruttonasjonalproduktet og sysselsetter rundt 7 prosent av arbeidskraften i Norge (Nærings- og handelsdepartementet, 2007). BNP var i 2006 på 2 151,7 milliarder kroner og sysselsettingen på 2 466 000 personer i januar 2007 (Finansdepartementet, 2007). Dette tilsvarer at reiselivsnæringene står for over 64 milliarder kroner av BNP og har 173 000 sysselsatte.

### **Referanser**

Finansdepartementet (2007). Stortingsproposisjon nr 1 (2007-08) for budsjettåret 2008.

Nordlund, A. R. (Ed) 2007. Mat og industri 2007: Status og utviklingstrekk i mat- og drikkevareindustri. Oslo: Norsk institutt for landbruksøkonomisk forskning.

Nærings- og handelsdepartementet (2007). Stortingsproposisjon nr 1 (2007-08) for budsjettåret 2008.





## Vedlegg 3: Aktivitet og aktivitetskombinasjoner blant medlemmer i Norsk Bygdeturisme og Gardsmat og Norsk Kulturarv

Når temaet er mat- og kulturbasert reiseliv i distriktene blir medlemmer i organisasjonene Norsk Bygdeturisme og Gardsmat og Norsk Kulturarv svært relevante. Det kan være interessant å vite i hvilken grad medlemmene har aktivitet innenfor de tre områdene mat, kultur og reiseliv og hvorvidt de er spesialiserte på en aktivitet eller driver flere.

### Medlemmer i Norsk Bygdeturisme og Gardsmat (NBG)

En gjennomgang av NBGs katalog for 2007 samt presentasjon av medlemsbedriftene på organisasjonen sitt nettsted viser 546 bedrifter per. 19. april 2007. En gjennomgang av beskrivelsene av bedriftene i disse kilder viser at 110 av dem (20,1%) markedsfører seg med alle tre aktiviteter eller ressurser (se tabell v3.1 nedenfor). De har både reiseliv, lokal mat og kultur i sitt tilbud. 209 av medlemmene har et reiselivstilbud som i tillegg har enten lokal mat (74 bedrifter) eller kultur (135 bedrifter). 123 NBG-bedrifter driver reiseliv uten verken lokal mat eller kultur. 16 bedrifter driver med lokal mat og kultur, men uten reiseliv, mens 78 driver kun med lokal mat. Ingen NBG-bedrifter har bare kultur i sitt tilbud, noe som ikke er overraskende gitt formålet med organisasjonen. For 10 av medlemmene var det ikke mulig å finne opplysninger om aktivitet.

*Tabell v3.1: Fordeling av medlemmer i Norsk Bygdeturisme og Gardsmat etter aktivitetene reiseliv, lokal mat og kultur og kombinasjoner av disse (per april 2007)*

	Antall bedrifter	Relativ andel (%)
Både reiseliv, lokal mat og kultur	110	20,1
Reiseliv og lokal mat	74	13,6
Reiseliv og kultur	135	24,7
Bare reiseliv	123	22,6
Lokal mat og kultur	16	2,9
Bare lokal mat	78	14,3
Bare kultur	0	0,0
Mangler opplysninger	10	1,8
Total	546	100,0

### Næringsmedlemmer i Norsk Kulturarv (NK)

I alt 501 næringsmedlemmer var omtalt på NK sine hjemmesider i april 2007. De fleste av disse er bedrifter, men det er også institusjoner (for eksempel muséer) og organisasjoner. De fleste av næringsmedlemmene er lokalisert i bygd, men noen er etter hvert i byer.<sup>12</sup> Presentasjon på nettsidene til NK viser at mange av medlemmene driver en form for reiseliv i tillegg til kulturaktivitet. Ved et søk 19. april 2007 under portalen [www.olavsrosa.no](http://www.olavsrosa.no) fikk vi for eksempel 266 treff på kategorien "enkel servering", 191 på "servering", 144 på "overnatting" og 115 på "romutleie". Tabell v3.2 under oppsummerer resultatene.

<sup>12</sup> En gjennomgang av Norsk Kulturarv sin katalog for 2007 viser at 47 av de i alt 501 medlemmene befinner seg i det en kan kalle urbane kommuner, d.v.s. ca. 10 % (Norsk Kulturarv 2007). Vi har definert dette som kommuner hvor mer enn 25.000 og samtidig 85 % av innbyggerne bor i tettsted. D.v.s. hvis flere enn 85 % av innbyggerne i kommunen bor i tettsted, men dette ikke omfatter mer enn 25.000 innbyggere eller omvendt, regnes kommunen som en rural kommune i vår sammenheng.

Tabell v3.2: Omfang av aktivitet innen reiseliv og mat blant næringsmedlemmer i Norsk Kulturarv basert på søk i portalen [www.olavsrosa.no](http://www.olavsrosa.no) april 2007

Søkeord	Antall bedrifter med treff*	Relativ andel (%)
"Enkel servering"	266	53
"Servering"	191	38
"Overnatting"	144	29
"Romutleie"	115	23
"Mat"	114	23
"Tradisjonsmat"	15	3
Medlem i Norsk Bygdeturisme og Gardsmat	52	10
Totalt antall næringsmedlemmer	501	100

\* Antall treff overstiger antall medlemmer da flere av dem har mer enn ett treff

52 av medlemmene, d.v.s. 10 prosent, er også medlemmer i Norsk Bygdeturisme og Gardsmat. Dette betyr at til sammen har NBG og NK per april 2007 995 medlemmer. Ved søk på ordet "mat" fikk vi treff på 114 medlemmer. Ved søk på ordet "tradisjonsmat" fikk vi opp 15 bedrifter, hvorav 8 er med i NBG. Dette viser at medlemmer i NK som driver med lokal mat godt kan gjøre dette uten å være medlem i NBG. Reiselivsansvarlig i Norsk Kulturarv mener at lokal mat får økt betydning for flere av medlemmene.<sup>43</sup> Likevel ser det så langt ut til at reiseliv har større betydning enn lokal mat for NK-medlemmenes økonomi og sysselsetting.

<sup>43</sup> Mathias Øvsteng, pers. med. mars 2007



## Vedlegg 4: Detaljerte tabeller fra SSBs næringsstatistikk

Tabell v4.1 Antall bedrifter innen reiseliv og små matbedrifter etter virksomhetsområde. 2005. Landet og distriktene.

	Hele landet	Landet minus 22 urbane kommuner		Landet minus 44 bykommuner		Landet minus 4 storbyer	
	Antall bedrifter	Antall bedrifter	% av landet	Antall bedrifter	% av landet	Antall bedrifter	% av landet
Hotellvirksomhet (55.1)	1 356	1 056	78 %	955	70 %	1 193	88 %
Annen overnatting (vandrerheim, turisthytte, campingplass) (55.2)	1 491	1 388	93 %	1 278	86 %	1 454	98 %
Restaurantvirksomhet (55.3)	6 234	3 082	49 %	2 724	44 %	4 337	70 %
Drift av barer (55.4)	467	231	49 %	193	41 %	313	67 %
Kantine- og cateringvirksomhet (55.5)	1 629	632	39 %	664	41 %	979	60 %
<b>Sum hotell- og restaurantvirksomhet (H 55)</b>	<b>11 177</b>	<b>6 389</b>	<b>57 %</b>	<b>5 814</b>	<b>52 %</b>	<b>8 276</b>	<b>74 %</b>
Jernbanetransport (60.1)	112	57	51 %	42	38 %	84	75 %
Rutebiltransport (60.211)	293	239	82 %	218	74 %	272	93 %
Drosjebiltransport (60.22)	5 777	2 863	50 %	2 839	49 %	3 886	67 %
Landtransport med passasjerer ellers (60.23)	410	290	71 %	274	67 %	349	85 %
Innenlandske kysttruter (61.104)	1	1	100 %	0	0 %	1	100 %
Reisebyrå-, turistkontor- og reisearrangørvirksomhet (63.3)	1 512	720	48 %	654	43 %	994	66 %
Bilutleie (K 71.1)	438	230	53 %	204	47 %	334	76 %
<b>Sum transport og reisearrangement (fra I+K)</b>	<b>8 543</b>	<b>4 400</b>	<b>52 %</b>	<b>4 231</b>	<b>50 %</b>	<b>5 920</b>	<b>69 %</b>
<b>SUM REISELIV</b>	<b>19 720</b>	<b>10 789</b>	<b>55 %</b>	<b>10 045</b>	<b>51 %</b>	<b>14 196</b>	<b>72 %</b>
Produksjon, bearbeiding og konserv av kjøtt og kjøttvarer (15.1)	249	199	80 %	171	69 %	228	92 %
Bearbeiding og konservering av fisk og fiskevarer (15.2)	427	355	83 %	328	77 %	402	94 %
Bearbeiding og konservering av frukt og grønnsaker (15.3)	58	46	79 %	38	66 %	54	93 %
Produksjon av meierivarer og iskrem (15.5)	43	37	86 %	36	84 %	40	93 %
Produksjon av kornvarer, stivelse og stivelsesprodukter (15.6)	65	56	86 %	47	72 %	62	95 %
Produksjon av andre næringsmidler (15.8)	681	469	69 %	433	64 %	579	85 %
Produksjon av drikkevarer (15.9)	54	44	81 %	36	67 %	50	93 %
<b>SUM SMÅ BEDRIFTER INNEN NÆRINGS- OG NYTELSESMIDDELPRODUKSJON</b>	<b>1 577</b>	<b>1 206</b>	<b>76 %</b>	<b>1 089</b>	<b>69 %</b>	<b>1 415</b>	<b>90 %</b>

Kilde: SSB næringsstatistikk 2005

Tabell v4.2 Omsetning i bedrifter innen reiseliv og små matbedrifter etter virksomhetsområde. 2005. Landet og distriktene.

Mill kroner	Hele landet	Landet minus 22 urbane kommuner		Landet minus 44 bykommuner		Landet minus 4 storbyer	
	Omsetning	Omsetning	% av landet	Omsetning	% av landet	Omsetning	% av landet
Hotellvirksomhet (55.1)	15 415	8 031	52 %	7 486	49 %	10 755	70 %
Annen overnatting (vandrerheim, turisthytte, campingplass) (55.2)	1 797	1 536	85 %	1 337	74 %	1 640	91 %
Restaurantvirksomhet (55.3)	20 620	7 236	35 %	6 526	32 %	11 628	56 %
Drift av barer (55.4)	1 154	364	32 %	269	23 %	575	50 %
Kantine- og cateringvirksomhet (55.5)	5 570	2 547	46 %	2 648	48 %	3 434	62 %
<b>Sum hotell- og restaurantvirksomhet (H 55)</b>	<b>44 557</b>	<b>19 714</b>	<b>44 %</b>	<b>18 265</b>	<b>41 %</b>	<b>28 032</b>	<b>63 %</b>
Jernbanetransport (60.1)	4 017	1 090	27 %	516	13 %	1 662	41 %
Rutebiltransport (60.21)	7 189	3 551	49 %	3 842	53 %	5 657	79 %
Drosjebiltransport (60.22)	6 350	2 874	45 %	2 847	45 %	4 033	64 %
Landtransport med passasjerer ellers (60.23)	1 164	608	52 %	589	51 %	816	70 %
Innenlandske kysttruter (61.104)	34	34	100 %	0	0 %	34	100 %
Reisebyrå-, turistkontor- og reisearrangørvirksomhet (63.3)	27 826	4 962	18 %	5 455	20 %	10 948	39 %
Bilutleie (K 71.1)	2 189	656	30 %	938	43 %	1 460	67 %
<b>Sum transport og reisearrangement (fra I+K)</b>	<b>48 769</b>	<b>13 775</b>	<b>28 %</b>	<b>14 188</b>	<b>29 %</b>	<b>24 610</b>	<b>50 %</b>
<b>SUM REISELIV</b>	<b>93 326</b>	<b>33 489</b>	<b>36 %</b>	<b>32 453</b>	<b>35 %</b>	<b>52 642</b>	<b>56 %</b>
Produksjon, bearbeiding og konserv av kjøtt og kjøttvarer (15.1)	2 631	2 019	77 %	1 680	64 %	2 259	86 %
Bearbeiding og konservering av fisk og fiskevarer (15.2)	6 014	4 794	80 %	4 459	74 %	5 906	98 %
Bearbeiding og konservering av frukt og grønnsaker (15.3)	603	437	72 %	342	57 %	584	97 %
Produksjon av meierivarer og iskrem (15.5)	564	363	64 %	288	51 %	475	84 %
Produksjon av kornvarer, stivelse og stivelsesprodukter (15.6)	1 351	921	68 %	780	58 %	1 257	93 %
Produksjon av andre næringsmidler (15.8)	2 469	1 459	59 %	1 327	54 %	1 966	80 %
Produksjon av drikkevarer (15.9)	533	491	92 %	460	86 %	518	97 %
<b>SUM SMÅ BEDRIFTER INNEN NÆRINGS- OG NYTELSESMIDDELPRODUKSJON</b>	<b>14 166</b>	<b>10 483</b>	<b>74 %</b>	<b>9 336</b>	<b>66 %</b>	<b>12 965</b>	<b>92 %</b>

Kilde: SSB næringsstatistikk 2005

Tabell v4.3 Antall sysselsatte i bedrifter innen reiseliv og små matbedrifter etter virksomhetsområde. 2005. Landet og distriktene.

	Hele landet	Landet minus 22 urbane kommuner		Landet minus 44 bykommuner		Landet minus 4 storbyer	
	Antall sysselsatte	Antall sysselsatte	% av landet	Antall sysselsatte	% av landet	Antall sysselsatte	% av landet
Hotellvirksomhet (55.1)	23 064	12 421	54 %	11 309	49 %	16 686	72 %
Annen overnatting (vandrerheim, turisthytte, campingplass) (55.2)	2 896	2 595	90 %	2 314	80 %	2 741	95 %
Restaurantvirksomhet (55.3)	45 273	17 267	38 %	15 512	34 %	27 769	61 %
Drift av barer (55.4)	3 031	1 162	38 %	847	28 %	1 758	58 %
Kantine- og cateringvirksomhet (55.5)	8 417	3 574	42 %	3 926	47 %	5 200	62 %
<b>Sum hotell- og restaurantvirksomhet (H 55)</b>	<b>82 681</b>	<b>37 019</b>	<b>45 %</b>	<b>33 908</b>	<b>41 %</b>	<b>54 154</b>	<b>65 %</b>
Jernbanetransport (60.1)	4 877	798	16 %	354	7 %	1 657	34 %
Rutebiltransport (60.211)	14 223	7 121	50 %	7 463	52 %	10 941	77 %
Drosjebiltransport (60.22)	15 689	7 691	49 %	7 375	47 %	10 605	68 %
Landtransport med passasjerer ellers (60.23)	1 677	960	57 %	921	55 %	1 180	70 %
Innenlandske kystruter (61.104)	101	101	100 %	0	0 %	101	100 %
Reisebyrå-, turistkontor- og reisearrangørvirksomhet (63.3)	5 862	1 777	30 %	1 595	27 %	2 917	50 %
Bilutleie (K 71.1)	1 006	319	32 %	473	47 %	700	70 %
<b>Sum transport og reisearrangement (fra I+K)</b>	<b>43 435</b>	<b>18 767</b>	<b>43 %</b>	<b>18 181</b>	<b>42 %</b>	<b>28 101</b>	<b>65 %</b>
<b>SUM REISELIV</b>	<b>126 116</b>	<b>55 786</b>	<b>44 %</b>	<b>52 089</b>	<b>41 %</b>	<b>82 255</b>	<b>65 %</b>
Produksjon, bearbeiding og konserv av kjøtt og kjøttvarer (1.5.1)	1 224	911	74 %	760	62 %	1 060	87 %
Bearbeiding og konservering av fisk og fiskevarer (1.5.2)	2 246	1 876	84 %	1 704	76 %	2 198	98 %
Bearbeiding og konservering av frukt og grønnsaker (1.5.3)	308	233	76 %	188	61 %	289	94 %
Produksjon av meierivarer og iskrem (1.5.5)	186	163	88 %	146	78 %	182	98 %
Produksjon av kornvarer, stivelse og stivelsesprodukter (1.5.6)	268	209	78 %	181	68 %	252	94 %
Produksjon av andre næringsmidler (1.5.8)	3 641	2 425	67 %	2 159	59 %	3 094	85 %
Produksjon av drikkevarer (1.5.9)	176	131	74 %	119	68 %	154	88 %
<b>SUM SMÅ BEDRIFTER INNEN NÆRINGS- OG NYTELSESMIDDELPRODUKSJON</b>	<b>8 049</b>	<b>5 948</b>	<b>74 %</b>	<b>5 257</b>	<b>65 %</b>	<b>7 229</b>	<b>90 %</b>

Kilde: SSB næringsstatistikk 2005



Tabell v4.4 Bedrifter innen reiseliv og små matbedrifter etter antall sysselsatte 2005. Landet og landet utenom store byer.

Antall bedrifter	Antall sysselsatte							Total
	0-1	2-4	5-9	10-19	20-49	50-249	Over 249	
<b>Landet</b>								
Hotell- og restaurantvirksomhet (H 55)	3 541	3 205	2 115	1 376	742	192	6	11 177
Transport og reisearrangement (fra I)	2 827	3 784	1 004	234	142	98	16	8 105
Bilutleie (fra K)	300	90	32	10	3	3	0	438
Små bedrifter innen produksjon av nærings- og nytelsesmidler (DA 15)	589	328	316	344	-	-	-	1 577
<i>SUM</i>	<i>7 257</i>	<i>7 407</i>	<i>3 467</i>	<i>1 964</i>	<i>887</i>	<i>293</i>	<i>22</i>	<i>21 297</i>
<b>Landet minus 4 største byer (A)</b>								
Hotell- og restaurantvirksomhet (H 55)	2 845	2 392	1 523	952	451	110	3	8 276
Transport og reisearrangement (fra I)	1 842	2 716	690	159	103	68	8	5 586
Bilutleie (fra K)	237	66	21	6	2	2	0	334
Små bedrifter innen produksjon av nærings- og nytelsesmidler (DA 15)	525	290	291	309	-	-	-	1 415
<i>SUM</i>	<i>5 449</i>	<i>5 464</i>	<i>2 525</i>	<i>1 426</i>	<i>556</i>	<i>180</i>	<i>11</i>	<i>15 611</i>
<b>A i andel av landet</b>								
Hotell- og restaurantvirksomhet (H 55)	80 %	75 %	72 %	69 %	61 %	57 %	50 %	74 %
Transport og reisearrangement (fra I)	65 %	72 %	69 %	68 %	73 %	69 %	50 %	69 %
Bilutleie (fra K)	79 %	73 %	66 %	60 %	67 %	67 %		76 %
Små bedrifter innen nærings- og nytelsesmiddelproduksjon (DA 15)	89 %	88 %	92 %	90 %	-	-	-	90 %
<i>TOTAL</i>	<i>75 %</i>	<i>74 %</i>	<i>73 %</i>	<i>73 %</i>	<i>63 %</i>	<i>61 %</i>	<i>50 %</i>	<i>73 %</i>

Kilde: SSB næringsstatistikk 2005

Tabell v4.5 Gjennomsnittlig sysselsetting og omsetning i bedrifter innen reiseliv og små matbedrifter etter virksomhetsområde i 2005. Landet og distriktene.

Pr bedrift. Antall sysselsatte og mill kroner.	Hele landet		Landet minus 22 urbane kommuner		Landet minus 44 bykommuner		Landet minus 4 storbyer	
	Sysselsatt	Omsetning	Sysselsatt	Omsetning	Sysselsatt	Omsetning	Sysselsatt	Omsetning
Hotellvirksomhet (55.1)	17,0	11,4	11,8	7,6	11,8	7,8	14,0	9,0
Annen overnatting (vandrerheim, turisthytte, campingplass) (55.2)	1,9	1,2	1,9	1,1	1,8	1,0	1,9	1,1
Restaurantvirksomhet (55.3)	7,3	3,3	5,6	2,3	5,7	2,4	6,4	2,7
Drift av barer (55.4)	6,5	2,5	5,0	1,6	4,4	1,4	5,6	1,8
Kantine- og cateringvirksomhet (55.5)	5,2	3,4	5,7	4,0	5,9	4,0	5,3	3,5
<b>Hotell- og restaurantvirksomhet (H 55) samlet</b>	<b>7,4</b>	<b>4,0</b>	<b>5,8</b>	<b>3,1</b>	<b>5,8</b>	<b>3,1</b>	<b>6,5</b>	<b>3,4</b>
Jernbanetransport (60.1)	43,5	35,9	14,0	19,1	8,4	12,3	19,7	19,8
Rutebiltransport (60.21)	48,5	24,5	29,8	14,9	34,2	17,6	40,2	20,8
Drosjebiltransport (60.22)	2,7	1,1	2,7	1,0	2,6	1,0	2,7	1,0
Landtransport med passasjerer ellers (60.23)	4,1	2,8	3,3	2,1	3,4	2,1	3,4	2,3
Innenlandske kyststruter (61.104)	101,0	34,0	101,0	34,0			101,0	34,0
Reisebyrå-, turistkontor- og reisearrangørvirksomhet (63.3)	3,9	18,4	2,5	6,9	2,4	8,3	2,9	11,0
Bilutleie (K 71.1)	2,3	5,0	1,4	2,9	2,3	4,6	2,1	4,4
<b>Transport og reisearrangement (fra I+K) samlet</b>	<b>5,1</b>	<b>5,7</b>	<b>4,3</b>	<b>3,1</b>	<b>4,3</b>	<b>3,4</b>	<b>4,7</b>	<b>4,2</b>
Produksjon, bearbeiding og konserv av kjøtt og kjøttvarer (15.1)	4,9	10,6	4,6	10,1	4,4	9,8	4,6	9,9
Bearbeiding og konservering av fisk og fiskevarer (15.2)	5,3	14,1	5,3	13,5	5,2	13,6	5,5	14,7
Bearbeiding og konservering av frukt og grønnsaker (15.3)	5,3	10,4	5,1	9,5	4,9	9,0	5,4	10,8
Produksjon av meierivarer og iskrem (15.5)	4,3	13,1	4,4	9,8	4,1	8,0	4,6	11,9
Produksjon av kornvarer, stivelse og stivelsesprodukter (15.6)	4,1	20,8	3,7	16,4	3,9	16,6	4,1	20,3
Produksjon av andre næringsmidler (15.8)	5,3	3,6	5,2	3,1	5,0	3,1	5,3	3,4
Produksjon av drikkevarer (15.9)	3,3	9,9	3,0	11,1	3,3	12,8	3,1	10,4
<b>Små bedr. nærings- og nytelsesmiddelproduksjon (DA 15) samlet</b>	<b>5,1</b>	<b>9,0</b>	<b>4,9</b>	<b>8,7</b>	<b>4,8</b>	<b>8,6</b>	<b>5,1</b>	<b>9,2</b>
ALLE BRANSJER	6,3	5,0	5,1	3,7	5,2	3,8	5,7	4,2

Kilde: SSB næringsstatistikk 2005