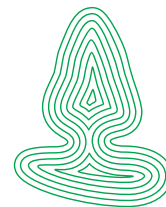


Cultour

- et forskningsprosjekt om reiseliv, kulturminner
og gjengroing



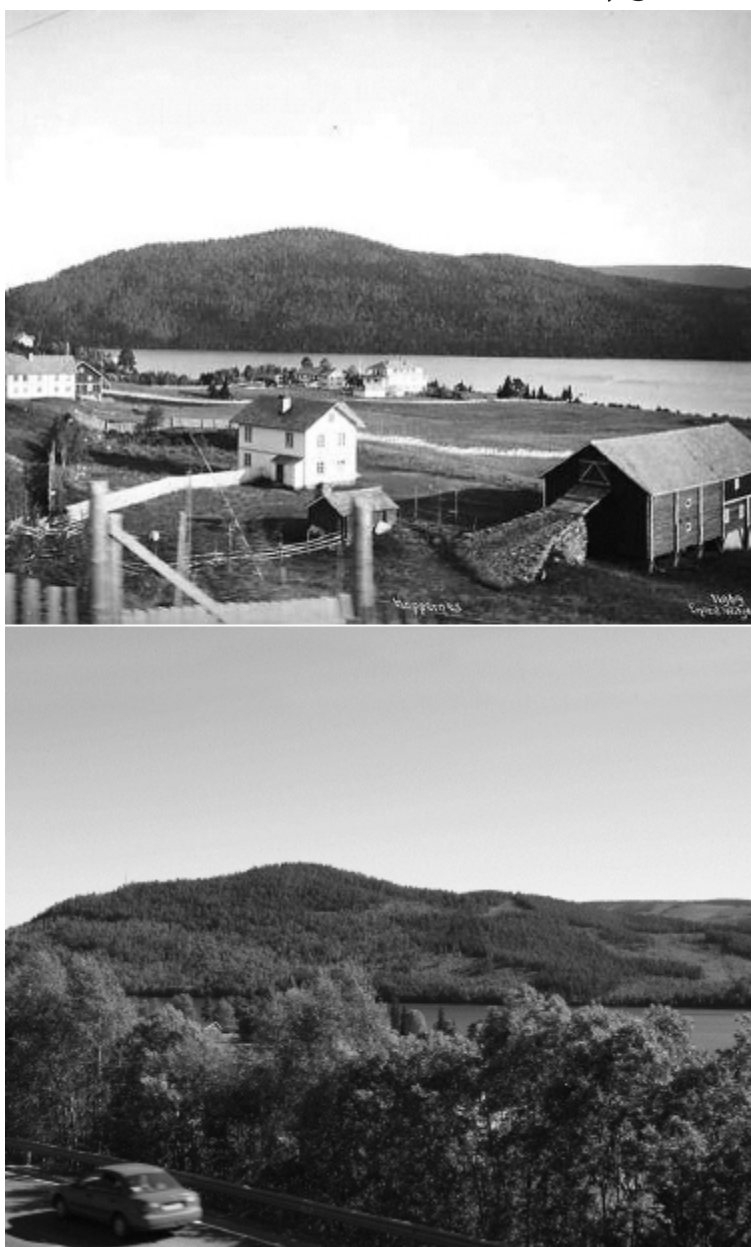
skog+
landskap

NORSK INSTITUTT FOR
SKOG OG LANDSKAP

Anders Bryn,
Bjørn Egil Flø,
Karoline Daugstad,
Petter Dybedal og
Heidi Vinge



Bygdeforskning



Sluttrapport og konferanserapport fra NFR-prosjektet Cultour; Cultural landscapes of tourism and hospitality.

CULTOUR

- Et forskningsprosjekt om reiseliv, kulturminner og gjengroing

Sluttrapport og konferanserapport fra NFR-prosjektet Cultour; Cultural landscapes of tourism and hospitality.

Anders Bryn, Bjørn Egil Flø, Karoline Daugstad, Petter Dybedal og Heidi Vinge

ISBN: 978-82-311-0179-6

Forsidefoto: Heggenes og Heggenesfjorden, Øystre Slidre kommune, Oppland.

1910. Utsyn fra vei. Foto: Anders B. Wilse. © Norsk Folkemuseum, nr NF. W 11969.

2010. Utsyn fra vei. Foto & ©: Oskar Puschmann, Skog og landskap, nr 7745.

Fotograf A.B. Wilse stod omtrent der bilen er i dag. Bildene er altså ikke tatt fra nøyaktig samme ståsted slik tilfellet er for de fleste av Puschmann sine re-foto, men illustrerer godt de stadig mer utbredte "grønne tunellene" langs veiene våre.

Norsk institutt for skog og landskap, Pb. 115, NO-1431 Ås

OPPSUMMERING

- gjengroing i et trusselsperspektiv

Det norske landskapet gror igjen. Over hele landet inntar småbjørk og kratt det som en gang var forfedrenes jordbrukslandskap. Gjengroingen endrer det visuelle uttrykket langs viktige turistreiseruter og kan på lengre sikt svekke grunnressursen til reiselivsnæringa, en av våre raskest voksende næringer. Gjengroing er en nasjonal utfordring og den skjer stort sett over hele landet, selv om fjell- og kystregionene er mer utsatt enn andre regioner. Dagens beitetrykk vil ikke hindre en ytterligere gjengroing i det norske landskapet, men vil begrense omfanget i områder med høye dyretall.

Mange av våre viktigste reiselivsdestinasjoner og reiselivsregioner er påvirket av en svært omfattende gjengroing. Det samme gjelder mange av våre viktige reiselivsstrekninger, samt deler av de nasjonale turistveiene. Gjengroinga vil også påvirke mange kulturminner, spesielt de som er knyttet til åpen utmark.

Fortsatt er landskapsvariasjonen i bygde-Norge høy, men videre gjengroing vil redusere kontrastene og variasjonene i landskapet betydelig og viske ut mange av sporene etter den menneskelige aktiviteten som har vært med på å prege utformingen av landskapet opp gjennom historien. Dermed forsvinner også mye av attraktiviteten ved det norske reiselivslandskapet. For det er nettopp variasjon og kontraster, sammen med fotefar etter folk i generasjoner, turistene trekker fram som de viktigste elementene for landskapets attraktivitet.

De åpne glennene i skogen, de små bosetningene langs fjorden sammen med stier og dyretråkk i utmarka, er med på å understreke dramatikken og gir næring til turistenes

refleksjoner om menneskets forhold til naturen. Som turister har vi en konservativ tilnærming til det visuelle. Vi er sympatisk innstilt til det vi ser og vurderer som det autentiske eller opprinnelige. Dermed er også vår forståelse av endring med på å påvirke hva vi ser som vakkert og hva vi vurderer som ønskelige elementer i landskapet.

Vår forståelsesramme, eller våre evner til å forstå det landskapet vi besøker, er påvirket av våre hjemlige erfaringer og preger våre vurderinger av landskapets estetikk. Norske og svenske turister forstår endringene i landskapet til å gå i retning mer gjengroing, mens flere av de andre utenlandske turistene ser et landskap der skogen er truet av jordbruket og menneskelig utbygging. Norske og svenske turister foretrekker jamt over åpnere landskap enn de øvrige turistene.

Spørreundersøkelsene avslører enkelte forskjeller i landskapspreferanser hos turistene i de tre studieområdene. Det vil si at kunnskap om landskapspreferanser etablert fra kun ett studieområde ikke nødvendigvis er representativt for turister som besøker andre deler av landet.

Men felles for alle turistene gjelder det faktum at dersom kontrastene og variasjonen i landskapet forsvinner, sammen med fotefar etter folk og bosetting, så blir landskapet tappet for innhold og da forsvinner også store deler av det turistene referer til som det særegne med det norske reiselivslandskapet.

Vi mener det uansett er viktig å ta med seg påminnelsen vi fikk av et eldre italiensk ektepar på ferie i Vesterålen: *"Ikke plei landskapet for vår del, men for deres egen del"*.

FORORD

Kulturlandskapets betydning for reiselivet i Norge har lenge vært et uavklart spørsmål med kryssninger til mange relaterte verdiorråder. Debattinnlegg om saken har ofte frontet sterke meninger, mens det empiriske og teoretiske grunnlaget har vært begrenset. Ut gjennom 2000-tallet økte den offentlige debatten om kulturlandskapets betydning for reiselivet. I 2006 tok debatten en klarere retning, da journalist Haakon Barstad i *Nationen* publiserte artikkelen «Milliard-landskapet». Undertittelen i Barstad sin artikkel pekte på en av mange konkrete utfordringer innen fagfeltet, nemlig mangelen på empiri: «Landbruket hevder at reiselivet er avhengig av et vakkert kulturlandskap. Men ingen har sjekket om det er sant». Det ble etter hvert tydelig at det var behov for mer kunnskap om problematikken reiseliv og kulturlandskap.

Med bakgrunn i samfunnsdebatten, kom dette forskningsprosjektet i gang etter initiativ fra en rekke personer og organisasjoner med ulik tilknytning til tematikken. Det ble raskt enighet om å få på plass et forskningsprosjekt og i 2009 gikk prosjektet igjennom hos Norges Forskningsråd (Prosjekt 198877/I10). Økonomisk støtte og egeninnsats fikk prosjektet også fra ulike finansieringspartnere: NHO Reiseliv, Riksantikvaren, Norges Bondelag (Jordbruksavtalen), Norges Skogeierforbund (Skogtiltaksfondet) og Innovasjon Norge. Samarbeidet med våre finansieringspartnere har gjennom hele prosjektperioden vært konstruktivt og godt, og vi er takknemlige for både finansiell støtte og egeninnsats.

Med på laget fikk vi også mange sterke forskningspartnere. Fem forskningsinstitutter ble med i prosjektet: Norsk institutt for skog og landskap (prosjektansvarlig), Norsk senter for bygdeforskning, Transportøkonomisk institutt, The James Hutton Institute og The Swiss Federal Institute for Forest, Snow and Landscape Research, WSL. Personalmessig har det vært en del utskiftninger underveis, og etter 4 års forskningsarbeid er det mange som må takkes for innsatsen. Personene som har deltatt i prosjektet er navngitt bakerst i rapporten.

Anders Bryn og Bjørn Egil Flø
Prosjektledere Cultour

Prosjektet ble formelt avsluttet med konferansen "Cultour – konferanse om kulturlandskap, kulturminner og reiseliv" den 22. November 2012 på Hotell Bristol i Oslo. Det var, ikke uventa, stor interesse for konferansen som trakk fullt hus med 150 deltakere. En konferanseutgave av denne rapporten ble sendt ut på forhånd til alle deltakerne som dermed kunne møte forberedt til en bred og god faglig debatt på konferansen. Etter et interessant åpningsforedrag av Nærings- og handelsminister Trond Giske, leverte forskerne sine tre fagforedrag med hovedfokus på forskningsfunna fra prosjektet. Etter lunsj ble også representanter for de ulike brukerne invitert til å levere korte innspill som sammen med de faglige foredragene utgjorde grunnlaget for en avsluttende paneldebatt ledet av Andreas Hompland.

Noen av de faglige innspillene fra konferansen har blitt tatt inn i denne rapporten og slik sett inneholder denne utgaven noen mindre endringer fra konferanseutgaven. Det er mange som skal takkes i dette prosjektet. Det gjelder samtlige av de til sammen 17 forskerne som har vært involvert i prosjektet. Og ikke minst gjelder det styringsgruppa for prosjektet, som har hatt en viktig kontrollfunksjon gjennom hele prosjektperioden.

Til slutt vil vi spesielt takke referansegruppa for innsatsen og deres arbeidsgivere for frigjøring av arbeidstid. Referansegruppa har betydd mye for utviklingen av dette forskningsprosjektet, spesielt i en tidlig fase hvor deler av metodikken fortsatt var under utvikling. Referansegruppa har bestått av Mathias Øvsteng (Norsk Kulturarv), Bente Rønning (Direktoratet for Naturforvaltning), Terje Motrøen (Høgskolen i Hedmark), Anders Lundberg (Universitetet i Bergen) og Anne Berit Løset (Fylkesmannen i Møre og Romsdal).

Selv om vi gjennom dette forskningsprosjektet har tatt tak i mange utfordringer og kan gi begrunnede svar på en del sentrale problemstillinger, er det på sin plass å nevne at det fortsatt er mange uavklarte spørsmål og gjenstående utfordringer. God lesing!

INNHold

Oppsummering	ii
Forord	iii
1. Kulturlandskap i endring – om reiseliv, kulturminner og gjengroing	1
1.1. Samfunnsmessige konsekvenser	1
1.2. Kulturlandskap og reiseliv	2
1.3. Myter om milliardlandskapet	3
1.4. Kulturminner og verdiskaping	3
1.5. Skader på kulturminner	4
1.6. Gjengroing som ressurs	4
2. Gjengroing i Norge – effekter på reiseliv og kulturminner	5
2.1. Metode	5
2.2. Landskapsendringer i tre studieområder	6
2.3. Utbredelse av gjengroing i Norge	7
2.4. Stort potensial for uttak av bioenergi	7
2.5. Forutsetningene	7
2.6. Hyttelandskapet	8
2.7. Hotellandskapet	10
2.8. Busslandskapet	11
2.9. Kulturminnelandskapet	11
2.10. Utmarksbeite forsinker gjengroinga	13
3. Turistlandskapet – mer enn fjorder og fjell, skog og vidder	17
3.1. Et forskningsprosjekt om et turistlandskap i endring	17
3.2. Landskapets historie	19
3.3. En rundreise i ferienorge	19
3.4. Hva ser turistene?	19
3.5. Truet er vakkert	21
3.6. Ydmyk kultur i natur	22
3.7. Bærekraftig bosetning og balanse	23
3.8. Kollektiv odel	23
4. Turistene velger – en foretrukket balanse mellom et åpent og et lukket landskap	25
4.1. Problemstillinger og variabler	25
4.2. Hovedresultater landskapsbilder	26
4.3. Vurdering av landskapselementer	27
4.4. Oppsummering	28

5.	Metodene avgjør – fenomenet «bygd» og landskapets logikk	29
5.1.	Manglende logikk i landskapet	29
5.2.	Hvor kommer pengene fra?	30
5.3.	Som man spør får man svar	31
	Referanseliste	33
	Publikasjoner fra prosjektet	36
	Involverte personer	42

1. Kulturlandskap i endring

- om reiseliv, kulturminner og gjengroing

Selv om mange har hevdet at reiselivsnæringen i Norge har vært avhengig av et velskjøttet og levende kulturlandskap, har det ikke eksistert noen sammenfattende studier om tematikken, og det har heller ikke eksistert noe kart over hvor gjengroinga skjer i Norge. Dermed har vi heller ikke hatt oversikt over hvor omfattende problemet med gjengroing faktisk er, verken for reiselivet, friluftslivet, for kulturminners tilstand og synlighet eller landskapets historiske verdier samlet sett.

Utviklingen i landbruket er det som oppgjennom historien har hatt størst arealmessig betydning for landskapsendringer i Norge. Selv om fulldyrka mark i flere tiår har utgjort tre prosent av det totale landarealet i Norge, har store arealer i utmarka blitt omformet gjennom ressursutnytting knyttet til jordbruk, skogbruk og fiske (f. eks saltkoking).

Skogen har i århundrer vært sterkt utnyttet gjennom for eksempel tømmerdrift, bergverksdrift, saltkoking, køl- og tjærebrenning, båtbygging, jernutvinning, gjerdehold og materialuttak. Samtidig har annen ressursutnytting holdt skogens gjenvekst tilbake. Seterdrift, brenning av lyng langs kysten, beiting med husdyr og tamrein, utmarksslått og annen sanking av fôr i utmark har forhindret at skogen har kommet opp igjen der den tidligere fantes.

Økende mekanisering, spesialisering og intensivering av landbruket i perioden etter 2. verdenskrig har ført til store landskapsendringer. I løpet av perioden har bruken av innmarka blitt intensivert, mens bruken av utmarka har blitt nedskalert eller vridd mot en mer ensidig ressursutnytting. Utmarksbeite med sau eller tamrein har styrket seg i en del regioner, samtidig som skogplanting i skogreisingsstrøk langs kysten skjøt fart fra 1950-tallet.

Den kraftige nedskaleringen av den tidligere varierte landbruks- og skogressursutnyttingen i utmarka har resultert i omfattende gjengroing og skogvekst. Selv om tallene fra gamle tellinger er usikre, viser den nasjonale statistikken at skogarealet i Norge har økt fra rundt 69.100 km² i 1907 til omkring 123.800 km² i 2007 (Det Statistiske Centralbyrå, 1911; NMA, 2007).

For innmarkas del har det også skjedd mye, selv om totalarealet med dyrka mark i Norge gjennom flere tiår har vært forholdsvis stabilt. Mye innmark tilhørende små bruk i fraflyttingsstrøk har blitt overlatt til gjengroing, samtidig som nye områder er dyrket opp i områder med landbrukssatsning.

De siste tiårene har for øvrig både innmarkas og utmarkas landskap blitt endret gjennom bygging av infrastruktur som veier, damanlegg og kraftledninger, fritidsrelatert utbygging som hytter, båthus og skiheiser samt by- og næringsrelatert ekspansjon i sentrale strøk.

1.1 Samfunnsmessige konsekvenser

De samfunnsmessige konsekvensene av både driftsendringene i landbruket og endringene i kulturlandskapet var i mange år først og fremst knyttet til debatter omkring nasjonal matvaresikkerhet,

bosettingspolitikk og arbeidsplasser i distriktene. Disse debattene pågår fortsatt, selv om de nå også inkluderer blant annet temaer som nedbygging av jordbruksareal i sentrale strøk, utviklingen av nisjeprodukter i landbruket og planting av skog langs kysten.

De siste tjue-tretti årene har særlig betydningen av kulturlandskapets øvrige fellesverdier kommet i fokus. Samfunnet har i stadig større grad anerkjent fellesverdier som kulturlandskapet representerer, verdier som kan ses som biprodukter av den primære landbruksproduksjonen i Norge. Eksempler på fellesverdier i kulturlandskapet med økt fokus de siste tiåra er biologisk mangfold og kulturminner, samt opplevelsesverdier knyttet til landskapets estetikk og det at tradisjonelle kulturlandskap som har vært lenge i bruk, oppfattes viktig for vår historie og er noe en føler tilhørighet til. Kjennetegnet for de nye fellesverdiene er at de er allment tilgjengelige, og at de som regel kan anvendes uten avgifter eller betaling.

Reiselivets fokus på de nye fellesverdiene har økt i takt med samfunnets interesse for øvrig. Reiselivsnæringen er i rask vekst internasjonalt, og i Norge har næringen vokst betraktelig i perioden etter 2. verdenskrig. Antall gjestedøgn er tredoblet

Blant landbruks- og reiselivs-organisasjonene ble det etter hvert tatt for gitt at reiselivsnæringen var avhengig av et vakkert kulturlandskap

og fortsatt økende, selv om det er årlige svingninger i besøksstatistikken (SSB 2012).

Det største markedet for reiselivsnæringene i Norge er hjemmemarkedet, som de siste åra har

ligget på rundt 70 prosent, men med en svakt nedadgående tendens (NHD 2012). Av utenlandske gjester dominerer tyskere, etterfulgt av svensker, dansker og nederlendere. I 2010 brukte turistene 106 milliarder kroner i Norge, hvorav 31 milliarder kroner ble brukt av utenlandske turister (SSB 2012). I 2010 var det 14.384 reiselivsbedrifter i Norge, og disse omsatte for 93 milliarder kroner.

1.2 Kulturlandskap og reiseliv

Kulturlandskapets betydning som fellesverdi for reiselivet i Norge har lenge vært et uavklart spørsmål med kryssninger til mange relaterte verdiområder.

Den statlige erkjennelsen av at naturlandskapet alene ikke kunne opprettholde interessen for Norge blant utenlandske reiselivsoperatører, styrket seg utover på 2000-tallet (se f. eks Ovesen & Tuftin 2003). Blant landbruks- og reiselivsorganisasjonene, samt mange andre interessegrupper, ble det etter hvert tatt for gitt at reiselivsnæringen i Norge, og spesielt i distriktene, var avhengig av et velskjøttet og vakkert kulturlandskap (se f. eks Brubæk 2007 eller Almquist 2007). Gjengroing ble i stadig økende grad sett på som et problem som burde komme høyere på dagsorden, selv om den norske faglitteraturen for reiselivsstudier så langt ikke har fanget opp problemstillingen i nevneverdig grad (se f. eks Jacobsen & Viken 1997 og 1999, Viken 2004, Lyngnes 2007).

Innspillene fra aktører som NHO Reiseliv var blant annet basert på samtaler med hotelleiere og ulike reiselivsaktører i distrikts-Norge, og påstandene var derfor ikke nødvendigvis representative for utfordringene i Norge som helhet. Enkelte forskningsfunn fra andre land hadde imidlertid også pekt i samme retning (f. eks MacCannell 1976, Lengkeek m. fl. 1997, Minca 2007), så helt

uten grunnlag i forskning var ikke påstandene.

1.3 Myter om milliardlandskapet

Gjengroing kom høyere opp på dagsorden da hotelldirektøren ved Union hotell rapporterte om utfordringer med gjengroing i Geiranger, like etter at destinasjonen ble kåret til verdens beste reiselivsdestinasjon av National Geographic Traveler (Tourtellot 2004).

Mange hotelleiere og turistoperatører både i Geiranger og andre steder, rapporterte en økende bekymring for gjengroing av kulturlandskapet.

I 2006 tok debatten en klarere retning, da journalist Haakon Barstad i Nationen publiserte artikkelen «Milliard-landskapet» (Barstad 2006). Undertittelen i Barstad sin artikkel pekte på en av mange konkrete utfordringer innen fagfeltet, nemlig mangelen på empiri: «Landbruket hevder at reiselivet er avhengig av et vakkert kulturlandskap. Men ingen har sjekket om det er sant». Debattene i dagspressen i etterkant av Barstad sin artikkel, viste blant annet at sentrale forutsetninger for vurderinger av kulturlandskapets betydning for reiselivet var ukjente (Daugstad 2006).

I 2007 fulgte Barstad opp med artikkelen «Hvilket Norge vil turistene ha?» (Barstad 2007), basert på en inntil da upublisert undersøkelse av utenlandske turister i Vesterålen (Fyhri m. fl. 2009). Det ble etter hvert tydelig at det var behov for mer systematisk, inngående og omfattende kunnskap om problematikken reiseliv og kulturlandskap, med spesiell fokus på gjengroing.

1.4 Kulturminner og verdiskaping

De siste tiårene har også samfunnets syn på og bruk av kulturminner endret seg. I stadig sterkere grad har kulturminner blitt

knyttet opp mot potensialet for verdiskaping.

Tidligere var det offentlige kulturminnevernet mer fokusert på å ivareta de kulturhistoriske verdiene *per se*, mens verdiskapingen knyttet til kulturminner i større grad ble overlatt til museer, organisasjoner og private aktører. Fortidsminneforeningen har for eksempel i lang tid koblet behovet for ressurser til vedlikehold av sine kulturminner, med inngangsbilletter, arrangerte omvisninger, salg av suvenirer, kafeer og annet. Slik sett har kulturminnevern og tilgjengeliggjøring av viktige kulturminner i Norge gått hånd i hånd. Prosjektet «Gardimillom» og organisasjonen Norsk Kulturarv har hatt tilsvarende målsettinger, om enn med et noe sterkere fokus på verdiskaping.

Stortingsmelding 16 «Leve med kulturminner» (2004-2005) introduserte Verdiskapingsprogrammet på kulturminneområdet (RA 2009). I dette programmet formulerte staten nye mål for en mer næringsrettet kulturminneforvaltning. Verdiskapingsprogrammet skulle blant annet «bidra til at kulturminner og kulturmiljøer blir tatt i bruk i utviklingen av lokalsamfunn og næringsliv.», samt «klargjøre hvilke forutsetninger som må være til stede, og avdekke eventuelle flaskehalser som må fjernes, for å fremme verdiskaping» (side 55). En rekke prosjekter og tiltak ble satt i verk eller støttet økonomisk for å styrke koblingen mellom kulturminner og verdiskaping, blant annet Pilegrimsleden, Nærøyfjorden verdenspark og Valdres Natur- og kulturpark (RA 2009).

I forbindelse med Verdiskapingsprogrammet på kulturminneområdet var det naturlig å koble seg opp mot reiselivsnæringen. Den kunne utgjøre en viktig kilde til verdiskapingen blant annet gjennom

betaling for ulike tjenester knyttet til kulturminnene.

Miljøverndepartementet var optimistiske og uttalte i Stortingsmelding 16 at «for hver krone det offentlige investerer i vedlikehold og rehabilitering av kulturhistorisk verdifulle miljøer, kommer ti kroner tilbake til samfunnet.» Selv om det finnes kritiske røster (f. eks Christensen 2011), synes det likevel som om samfunnet har akseptert at kulturminner i sterkere grad enn tidligere kan og bør knyttes til verdiskaping.

1.5 Skader på kulturminner

En relativt stor andel av kulturminnene i Norge kan knyttes opp mot tidligere landbruksaktiviteter, litt avhengig av hvordan man definerer landbruk (Jacobsen & Follum 2008). For eksempel er omkring en tredel av alle fredede bygninger i Norge knyttet til gårdstun (Askeladden 2012). I tillegg kommer husmannsplasser, prestegårder, setre, gårdsanlegg, herregårder og andre kategorier som også er nært knyttet til landbruksaktiviteter. Dermed vil også kulturminnene i Norge være utsatt for de samme endringene i kulturlandskapet som beskrevet over, om enn med ulike virkninger.

Mens gjengroing i landskapet potensielt kan hindre utsikten for turistene eller gjøre landskapene mindre attraktive, vil virkningene på kulturminnene være av en annen karakter. Gjengroende skog kan for eksempel skjule kulturminner eller hindre framkommelighet, den kan fysisk ødelegge kulturminner gjennom rotsprengning og jordomsetning (Thuestad 2008), den kan sette i gang biokjemiske prosesser som resultat av høyere fuktighet under tresjiktet, eller de kan endre forutsetningene for å forstå og tolke historien til kulturminnene gjennom å

endre landskapets karakter (Bryn & Hemsing 2012a).

Slik sett er de potensielle skadevirkningene knyttet til gjengroing i kulturlandskapet noe ulike for reiselivet og kulturminnene når det gjelder effektene. De arealmessige utfordringene kan imidlertid analyseres etter samme prinsipp: Der i landskapet hvor det er gjengroing, vil det kunne oppstå utfordringer for både reiselivsnæringen og kulturminneforvaltningen. Gjennom endringer i kulturlandskapet, som gjengroing, kan mulighetene for verdiskaping endres.

1.6 Gjengroing som ressurs

Den offentlige bevisstheten knyttet til ulike klimautfordringer har steget jevnt utover på 2000-tallet. Fokuset på miljøvennlige energikilder har økt og satsingen på for eksempel vindmøller, småkraftverk og bioenergi har tiltatt. Moderne bioenergi ble tidlig presentert som en klimavennlig energikilde med stort potensial (Hohle 2005). I forbindelse med landskapsendringene knyttet til gjengroing, kom det etter hvert også fokus på kratt og småskog som en potensiell bioenergikilde.

Flere forskningsprosjekter på tematikken kom i gang, for eksempel prosjektene «Frå kratt til kroner» og Biostigen (Totlund 2008, Haaland 2009). Prosjektene identifiserte blant annet muligheter og potensielle tiltak, men la også fram mange utfordringer knyttet til blant annet organisering, uttak og håndtering av biomasse, verdikjeder, maskinpark, lønnsomhet og teknologi. Det ble også sannsynliggjort at uttak av gjengroende kratt og skog til bioenergi langs veikanter, i randsoner og i kulturlandskapene for øvrig, har en positiv innvirkning blant annet på reiselivsopplevelsene. I den forbindelsen vil økt bruk av bioenergi kunne påvirke både reiselivsnæringen og kulturminneforvaltningen.

2. Gjengroing i Norge

– effekter på reiseliv og kulturminner

Hvor omfattende utfordringene med gjengroing i kulturlandskapet er, enten det gjelder reiseliv eller kulturminner, har så langt ikke vært kjent for Norge. Dette skyldes først og fremst at vi ikke har hatt gode kart over hvor gjengroinga skjer, men også at vi ikke har hatt klart for oss hvor turistene reiser i Norge. Det var derfor avgjørende å få på plass en kartmodell som viser hvor i Norge kulturlandskapet gror igjen.

Manglende kart og modeller over gjengroing har ikke muliggjort en geografisk analyse av sammenhengene mellom de landskapsendringene som pågår og eventuelle effekter av dem på reiseliv og kulturminner. Samtidig har manglende kunnskap om turistenes reiseruter i Norge vært en utfordring.

Tidligere undersøkelser gjennomført av Transportøkonomisk institutt (TØI) har dokumentert innfallsårer til Norge av utenlandske turister, men ikke spesifikt hvilke strekninger som benyttes av ulike kategorier turister.

Forutsetningen for at gjengroing virkelig skal kunne utgjøre en trussel mot reiselivet, fordrer at turistene faktisk overnatter og reiser gjennom de landskapene som gror igjen.

Dermed kommer vi til en av de viktigste utfordringene knyttet til kunnskap om gjengroingens effekt på reiselivet. Forutsetningen for at gjengroing virkelig skal kunne utgjøre en trussel mot reiselivet, fordrer at turistene faktisk overnatter og reiser gjennom de

landskapene som gror igjen. Dette har ikke vært kjent for Norge og ble derfor hovedproblemstillingen i kart- og modelleringsdelen av prosjektet Cultour.

Først har vi derfor modellert potensialet for gjengroing i hele landet og deretter koblet dette med forskjellige romlige data for reiselivet, deriblant bussreiser, fritidsboliger og hoteller. For kulturminnene har det siden 2004 eksistert en digital kartdatabase (Boaz & Steinnes 2007), og dermed kunne vi koble de registrerte kulturminnedataene direkte mot gjengroingsmodellen. Dette har vi gjort for litt ulike datasett, blant annet fredede bygninger og pilegrimsleden.

2.1 Metode

For å modellere ut omfanget av gjengroing i Norge kartla vi i detalj vegetasjonen i tre studieområder: Vik i Sogn og Fjordane, Hadsel i Nordland og Beitostølen i Oppland. De samme studieområdene ble også benyttet til kvalitative intervjuer og den kvantitative spørreundersøkelsen av turister.

Deretter lagde vi lokale modeller for gjengroing i utmark, basert på et metodestudium av ulike

modelleringsmetoder (Hemsing & Bryn 2012a), samt kartlegging av vegetasjonsendringer de siste 40 årene i de tre studieområdene (Bryn & Hemsing 2012b).

Basert på modelleringsresultatene fra de tre studieområdene tilpasset vi en metode for GIS-modellering av gjengroing i utmark for hele landet, gjennom bruk av høyoppløselige data og en mengde uavhengige forklaringsvariabler (Bryn m. fl. 2012).

Den nasjonale gjengroingsmodellen ble deretter koblet geografisk med ulike reiselivsparametere og kulturminner.

For kulturminner benyttet vi oss av Askeladden (Boaz & Steinnes 2007, Bryn & Hemsing 2012a, Kuiper & Bryn 2013), mens vi for reiselivet delvis benyttet eksisterende data (fritidsboliger, hoteller, nasjonale turistveger) (Bryn & Debella-Gilo 2011, Hemsing & Bryn 2012b) og delvis hentet inn nye data gjennom en undersøkelse foretatt av TØI (utenlandske bussreiser i Norge).

Videre har det blitt gjennomført en analyse av endringer i variasjonen av landskapet (Hemsing & Bryn 2011), samt analyser av effektene av gjengroing på rødlistede arter i kulturlandskapet (Kuiper & Bryn 2011).

Gjengroing har også blitt modellert for innmark, basert på en GIS-modell som fortsatt er under utvikling.

2.2 Landskapsendringer i tre studieområder

Resultatene av kartlegging og modellering i studieområdene viser at bygdelandskapene i Norge er meget sterkt kulturpåvirket, og dette bekreftes også fra andre studieområder (Bryn 2008). Det vil si at en betydelig andel av en reise gjennom det norske landskapet, er en reise gjennom kulturlandskap med effekter av tidligere uttak av skog, førsanking og

utmarksbeiting. I de tre studieområdene var det totalt sett en mindre andel uberørt natur enn det var kulturlandskap.

Mye av årsaken til utsikten langs veiene i bygdelandskapet kan dermed tilskrives tidligere utmarksaktiviteter som ryddet unna skogen, samt fortsatt oppdyrka mark. I snitt er over 60 prosent av landskapene endret i så sterk grad at vegetasjonen er klart forskjellig fra hva den ville vært uten kulturpåvirkning (Bryn & Hemsing 2012b). Med kulturpåvirkning menes da effektene på vegetasjonen av for eksempel oppdyrking, utmarksbeiting, hogst, skogplanting og utbygging. Potensialet for framtidige endringer i bygdelandskapene rundt omkring i Norge er derfor meget stort.

Resultatene av re-kartlegging i studieområdene viser at bygdelandskapene i Norge har endret seg mye de siste 35-40 årene. I snitt har 25 prosent av arealet i de tre studieområdene endret karakter, mye på grunn av gjengroing med skog og kratt, men også på grunn av nydyrking, skogplanting og utbygging (Bryn & Hemsing 2012b). Selv om studieområdene i statistisk forstand ikke representerer hele Norge, må vi gå ut i fra at resten av bygdelandskapene i Norge for øvrig har endret seg tilsvarende, men med varierende omfang av ulike endringsprosesser.

Gjengroing ser altså ut til å være en fellesnevner for mange bygdesamfunn i Norge, noe som støttes av funn fra andre prosjekter (se f. eks Moen m. fl. 2006, Potthoff 2007, Bryn 2008, Lundberg 2011, Wehn m. fl. 2012).

Den strukturelle landskapsvariasjonen i de tre studieområdene har ikke gått ned de siste 35-40 årene, til tross for gjengroing og andre endringer (Hemsing & Bryn 2011). Selv om altså noen arealer gror igjen, forblir landskapets variasjon høy, blant annet fordi nye arealenheter har

kommet inn (f. eks plantefelt) og fordi høy utnyttelsesgrad av landskapet for 35-40 år siden faktisk ga et homogent landskapspreg.

Dersom gjengroinga fortsetter og øker i styrke framover, vil imidlertid landskapene bli mindre varierte. Vi kan altså ikke si at endringene fram til i dag generelt har gjort bygdelandskapene strukturelt sett mer homogene, men vi kan si at dersom prosessen fortsetter som nå, så vil de bli det innen 10-20 år.

2.3 Utbredelse av gjengroing i Norge

Modelleringen av potensialet for gjengroing i hele Norge viste med all tydelighet at gjengroing ikke bare er et problem som utelukkende opptrer i enkelte regioner, for eksempel i Geiranger eller i Rørosområdet. Gjengroinga pågår i omtrent hele landet, men i varierende omfang.

De sentrale kornområdene på Østlandet og i Trøndelag er mindre utsatt for gjengroing, og rundt de fleste byene er det ikke gjengroing som er problemet, men snarere utbygging. I skogområdene på Østlandet, i Trøndelag og Sørlandet er også problemet med gjengroing begrenset.

De regionene som er mest utsatt for gjengroing finner vi langs kysten fra Lista i sør til Pasvik i Nord, med unntak av Trondheimsfjorden. Tilsvarende er dal- og fjellbygdene langs fjellkjedene sterkt utsatt for gjengroing.

Alt i alt har gjengroing i utmark et potensial til å skogsette omkring 16 prosent av landet (Figur 1), og enda tre prosent dersom innmarka også gror igjen (hvilket er mindre sannsynlig).

I kommunesammenheng vil gjengroinga variere i omfang. Kommuner som for eksempel Selje (SF), Karmøy (Ro), Vågsøy (SF), Sund (Ho), Vestvågøy (No),

Hitra (ST) og Vega (N) er arealmessig sterkt utsatt for gjengroing, mens kommuner som for eksempel Rakkestad (Øf), Hurum (Bu), Inderøy (NT) og Lillesand (AA) arealmessig er svært lite berørt av gjengroing.

2.4 Stort potensial for uttak av bioenergi

Fra et rent ressursperspektiv viser modelleringa av gjengroing med skog i utmarka i Norge, at det framtidige potensialet for uttak av virke til bioenergi vil kunne øke. Det vil uten tvil bli mer skog i Norge, gitt dagens avvirkningsnivå, og dersom det ikke settes i verk eventuelle andre reverserende aktiviteter (f. eks økt utmarksbeite). Lønnsomheten i uttaket av gjengroende kratt og småskog derimot, vil nok fortsatt avhenge av tilskuddsordninger eller andre støttetiltak. Over halvparten av den gjengroende skogen som kan forventes rundt omkring i distriktene (Figur 1), vil ha lav biomasse per arealenhet, utgjøres av treslag med lav brennverdi eller ha liten øvrig bruksnytte (f. eks gråor), ligge i terreng med varierende tilgang til skogsbilveier, eller holdes nede gjennom beiting i utmark. Omkring 15 prosent av det arealet som kan gro igjen med skog, omtrent 7.300 km², vil kunne skogsettes relativt raskt og eventuelt på sikt trolig etablere produktiv skog.

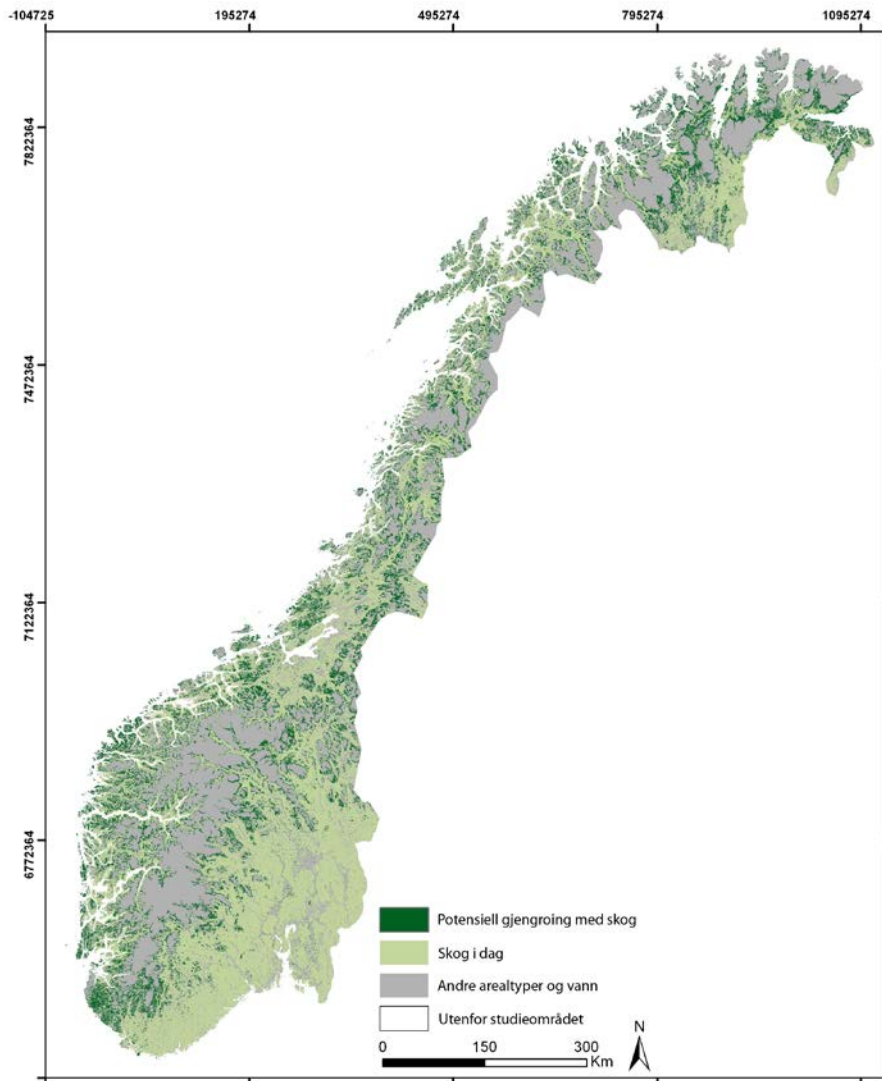
2.5 Forutsetningene

Dersom den omfattende gjengroinga i Norge skal utgjøre et problem for reiseliv og kulturminner, så må turistene og kulturminnene befinne seg i de områdene som faktisk gror igjen. Dersom ingen av turistene i Norge oppholder seg eller reiser gjennom landskap som gror igjen, så bør problemstillingen tones ned.

Tilsvarende for kulturminner; dersom kulturminnene ikke er registrert i områder som gror igjen, så vil gjengroing utgjøre en

forholdsvist begrenset utfordring for kulturminneforvaltningen. Dette var det mangelfull kunnskap om. For å analysere slike sammenhenger, hentet prosjektet inn

en mengde forskjellige datasett som vi kjørte ulike GIS-analyser på. De viktigste resultatene fra disse analysene, vil dere få presentert her.

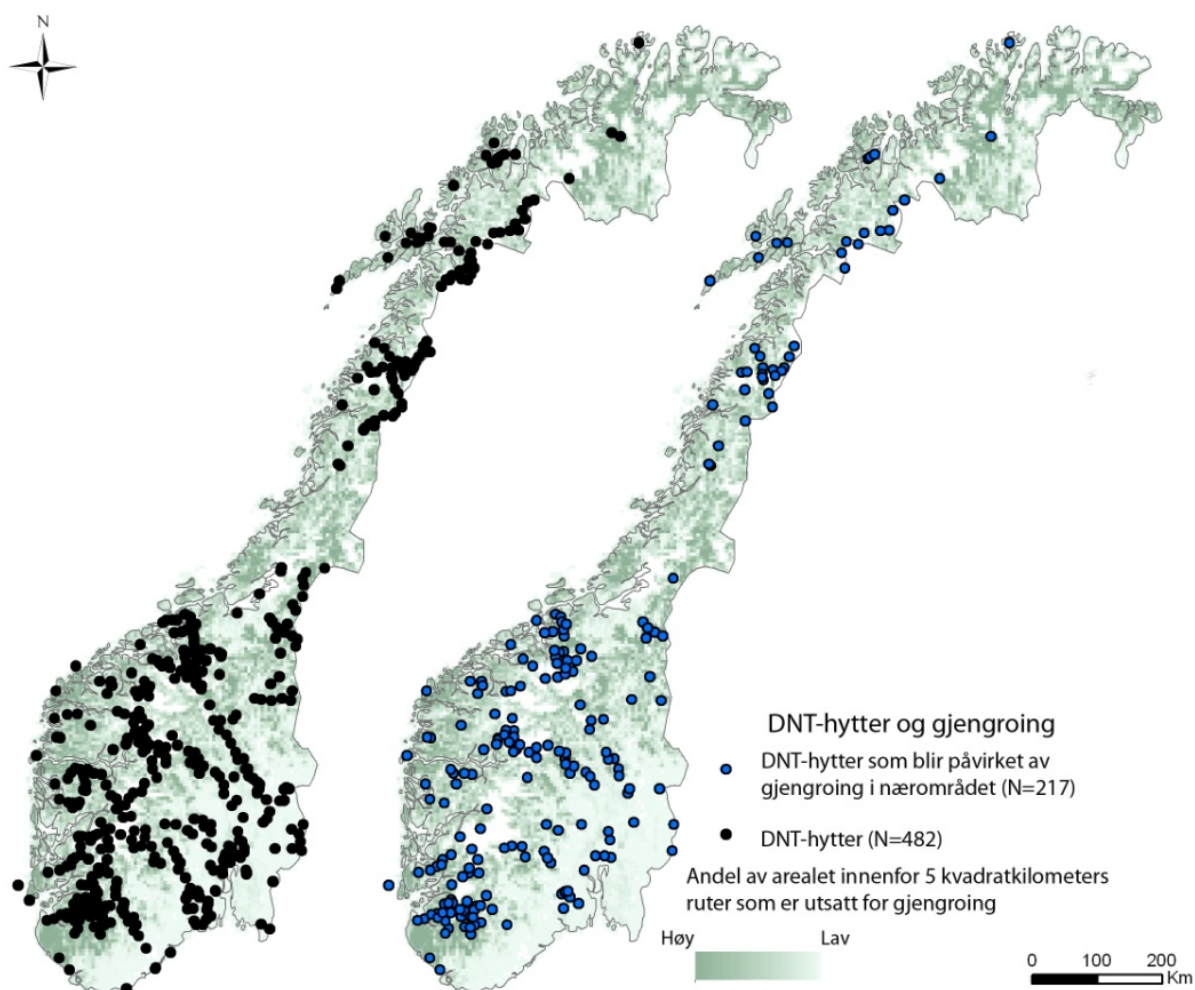


Figur 1. Kart som viser områder som kan gro igjen med skog (Potensiell gjengroing med skog), gitt dagens klima. Figur hentet fra Bryn m. fl. 2012.

2.6 Hyttelandskapet

For å få et uttrykk for gjengroingens effekt på en kategori av det innenlandske reiselivet, ville vi se nærmere på hvordan gjengroing påvirker de privateide fritidsboligene rundt om i landet. Av omkring 427.000 fritidsboliger

totalt sett i Norge, ligger over 60.000 i landskap som gror igjen. Det vil si at over 14 prosent av hyttene gradvis vil få endret sine omkringliggende landskap som resultat av gjengroing med kratt og skog (Hemsing & Bryn 2012b).

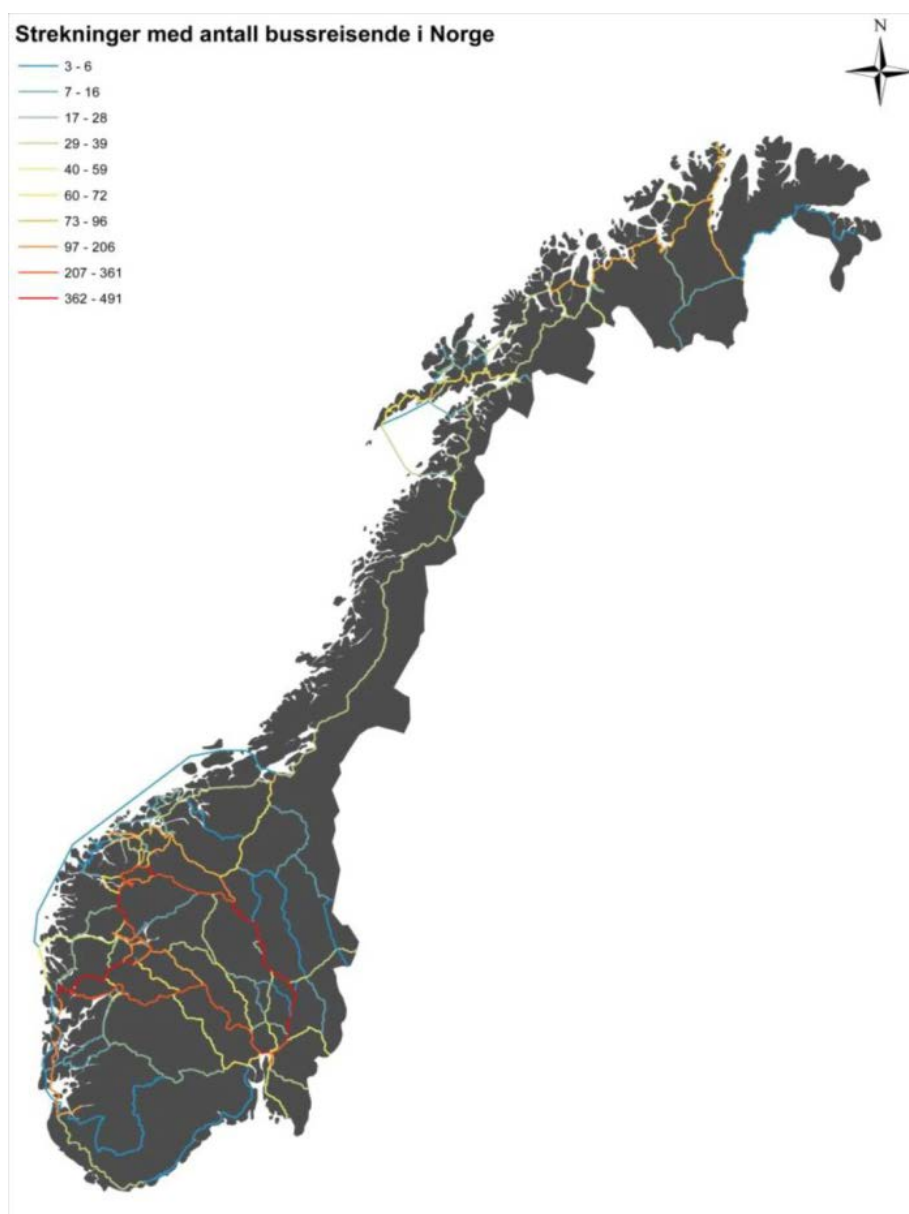


Figur 2. Kart som viser alle DNT-hyttene, samt de som ligger i landskap som er i ferd med å gro igjen med kratt og skog. Figur hentet fra Bryn 2012.

Spesielt utsatt er hyttene i Sogn og Fjordane, hvor 30 prosent ligger i gjengroende landskap, men det er Oppland som har det høyeste antallet hytter (10.500) i gjengroende områder. Selv om dette utgjør mange fritidsboliger, er det kanskje mer overraskende at godt og vel 45 prosent av alle hyttene til Den Norske Turistforeningen ligger i landskap som er i ferd med å gro igjen (Bryn 2012, Figur 2).

Selv om gjengroing rundt de privateide fritidsboligene og DNT-hyttene bare

representerer utfordringene knyttet til en utvalgt kategori av turister i Norge, antyder resultatene at svært mange nordmenn påvirkes av de pågående landskapsendringene. Dette kan igjen gi seg utslag i at en høy andel nordmenn forstår hvilke landskapselementer som er kulturpåvirket, samt at de sammenliknet med utenlandske turister i større grad forstår i hvilken retning landskapsendringene går, og hva som er årsaken (se kvalitative og kvantitative intervjuer).



Figur 3. Kart som viser hovedstrekningene for bussreiser markedsført i Norge, Sverige, Danmark, Tyskland, Storbritannia, Italia, Spania og USA, gjeldende for sesongen 2010. Fargekodene viser antall busser per veistrekning. Datagrunnlag TØI, kart Skog & Landskap.

2.7 Hotellandskapet

Fra Reiselivsbasen (2011) skilte vi ut hoteller i Norge og så nærmere på effektene av gjengroing rundt dem. Av 761 hoteller i basen (basen er ikke komplett, men trolig representativ), fant vi at 211 av dem (28 prosent) ligger i områder som er i ferd med å gro igjen med skog.

Ettersom de fleste hotellene i Norge ligger i byer eller tettsteder hvor gjengroing naturligvis er et lite problem, synes tallene å være høye. Mest utsatt er hotellene i fjellområdene, som ofte er lokalisert til setergrender som tidligere var sterkt påvirket av hogst, beiting og fôrsanking i utmark (Bryn & Debella-Gilo 2011). Hotellene langs kysten er noe mindre utsatt, men der er veistrekningene mellom hotellene mer utsatt enn i fjellregionene.

Av andre overnattingskategorier er campingplasser minst utsatt for gjengroing, mens gårdsturisme er aller mest utsatt.

2.8 Busslandskapet

Når det gjelder utenlandske bussreiser langs veiene i Norge, viser våre funn at gjengroinga i stor grad sammenfaller med reiselivsmønsteret.

Med andre ord; turistene som reiser med buss i Norge reiser gjennom landskap som gror igjen. For eksempel er det mange utenlandske reiselivsselskap som tar turistene med på bussturer over fjellovergangene i Sør-Norge (Figur 3). Dette er strekninger som i hovedsak har mye areal som gror igjen, selv om det arealmessig er store forskjeller mellom fjellovergangene. Det samme er tilfellet

Langs Atlanterhavsveien kan så mye som 40 prosent av landskapet innen 50 meter til hver side av veien gro igjen med skog, mens tallene for Lofoten er omkring 35 prosent.

langs fjordene på Vestlandet og i Lofoten og Vesterålen. Dette er sentrale reiselivsdestinasjoner i Norge som besøkes av flere hundre bussreiser årlig.

De nasjonale turistveiene er arealmessig enda mer utsatt for gjengroing enn busstrekningene. Langs Atlanterhavsveien kan så mye som 40 prosent av landskapet

innen 50 meter til hver side av veien gro igjen med skog, mens tallene for Lofoten er omkring 35 prosent.

Våre modeller viser at gjengroinga langs mange av de nasjonale turistveiene kan gå forholdsvis raskt, særlig i områder med lite gjenværende utmarksbeiting, f. eks Valdresflya, Havøysund og Aurlandsfjellet.

2.9 Kulturminnelandskapet

Kulturminnene vil i ulik grad være utsatt for gjengroing, alt avhengig av hva slags kategori kulturminne det er, og hvor de finnes i landskapet.

Kulturminner nært knyttet til ressursutnyttelse av skog, for eksempel kølmiler og tjæremiler, vil ofte allerede finnes i eksisterende skog, og derfor være mindre utsatt for gjengroing. Kulturminner knyttet til åpne landskap, for eksempel fangstanlegg og gravhauger, vil i langt større grad være utsatt for de landskapsendringene som følger av gjengroing.

Basert på registreringer i Askeladden (2010), fant vi for eksempel at de mest gjengroingsutsatte kulturminnekategoriene i Oppland var fangstlokaliteter, gravminner og bosetninger. I Oppland ligger over 15 prosent av alle registrerte kulturminner i databasen Askeladden, i områder som er utsatt for gjengroing. Andelen kan være høyere,



Foto 1. Gjengroing med tett bjørkeskog langs pilegrimsleden over Dovrefjell. Landskapet langs pilegrimsleden endres som følge av gjengroing. (Foto: Anders Bryn).

ettersom mange utmarksområder har dårlig registrering av kulturminner (Kuiper & Bryn 2013). For å se litt nærmere på koblingen mellom reiseliv, kulturminner og gjengroing valgte vi å fokusere på pilegrimsleden til Nidaros som ble gjenåpnet i 1997 (Nasjonalt Pilegrimssenter 2011). Pilegrimsleden er en del av Verdiskapingsprogrammet på kulturminneområdet (RA 2009), og er derfor interessant i reiselivssammenheng. Det meste av pilegrimsleden går i dag gjennom skogkledte landskap hvor gjengroing ikke er en aktuell problemstilling (Kuiper & Bryn 2013). Bare 16 prosent av arealet langs pilegrimsleden ligger i dag langs åpne utmarkslandskap. Av disse arealene vil halvparten gro igjen som følge av gjengroing, dersom dagens utvikling fortsetter. Pilegrimene vil med andre ord miste utsyn til en betraktelig

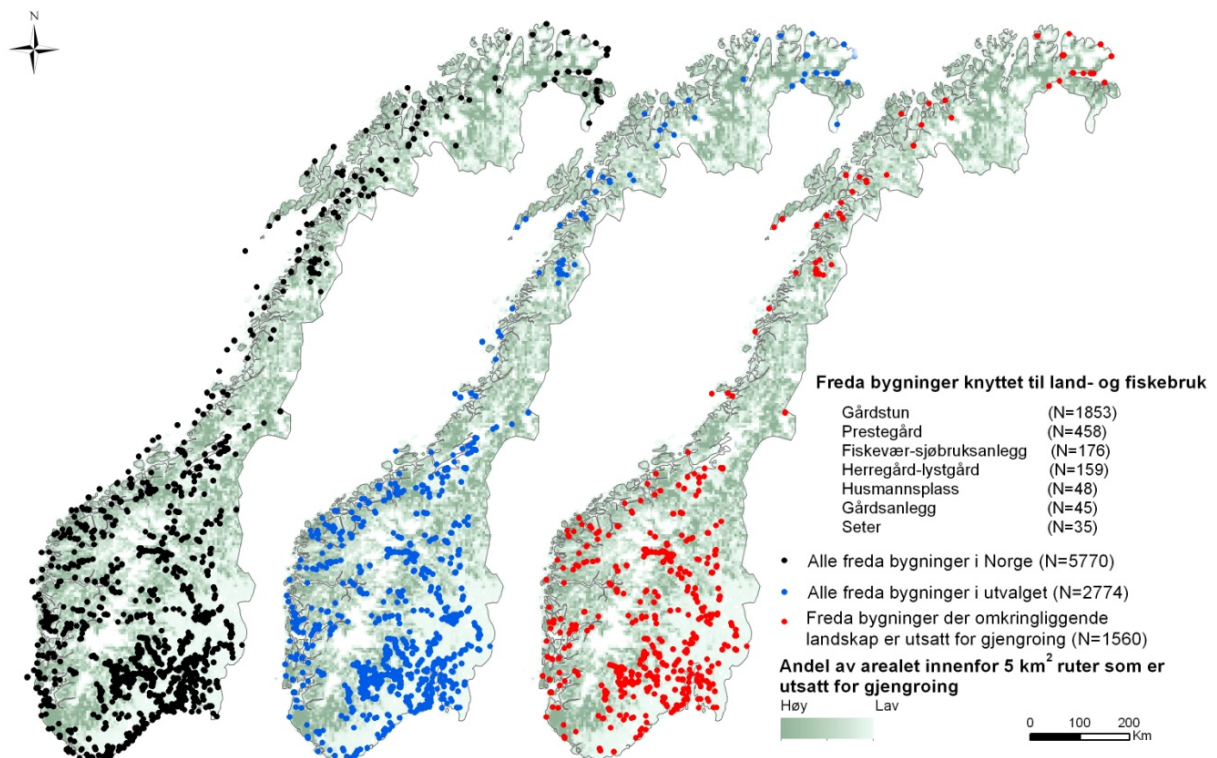
andel av det åpne landskapet som følge av gjengroing med kratt og skog, særlig langs fjellovergangen på Dovre. Studiet viser også at en stor del av landskapene langs pilegrimsleden har grodd igjen de siste 35-40 årene (Foto 1).

Gjengroinga vil også påvirke kulturminner langs pilegrimsleden, og slik sett kunne påvirke besøkslokaliteter for pilegrimene og andre turister som følger leden. Spesielt utsatt er fangstlokaliteter, tradisjonslokaliteter, andre arkeologiske lokaliteter og helleristninger (Kuiper & Bryn 2013).

Dersom vi foretar en geografisk kobling mellom fredede bygninger knyttet til landbruk og fiske, og modellen for gjengroing, kommer det fram at omkring 1560 fredede bygninger (56 prosent) ligger i landskap som er utsatt for gjengroing

(Figur 4), hvorav 577 av disse (21 prosent) har gjengroingsareal i umiddelbar nærhet. Denne studien viser at mange fredede bygninger knyttet til landbruk og fiske ligger i landskap hvor gjengroing bør forhindres, dersom landskapets historiske karakter ønskes ivaretatt.

Det er altså, som for reiselivets del, liten tvil om at mange kulturminner i Norge vil påvirkes av gjengroingsprosesser, selv om det varierer mye fra region til region og mellom ulike kulturminnekategorier.



Figur 4. Kart over freda bygninger knyttet til land- og fiskebruk, og areal som er utsatt for gjengroing. Figur fra Bryn & Hemsing 2012a.

Det er også et betydelig sammenfall mellom gjengroing i reiselivets landskap og de landskapene hvor kulturminnene befinner seg. For eksempel vil mye av

fjellregionene også omfatte kulturminne-lokaliteter.

2.10 Utmarksbeite forsinker gjengroinga

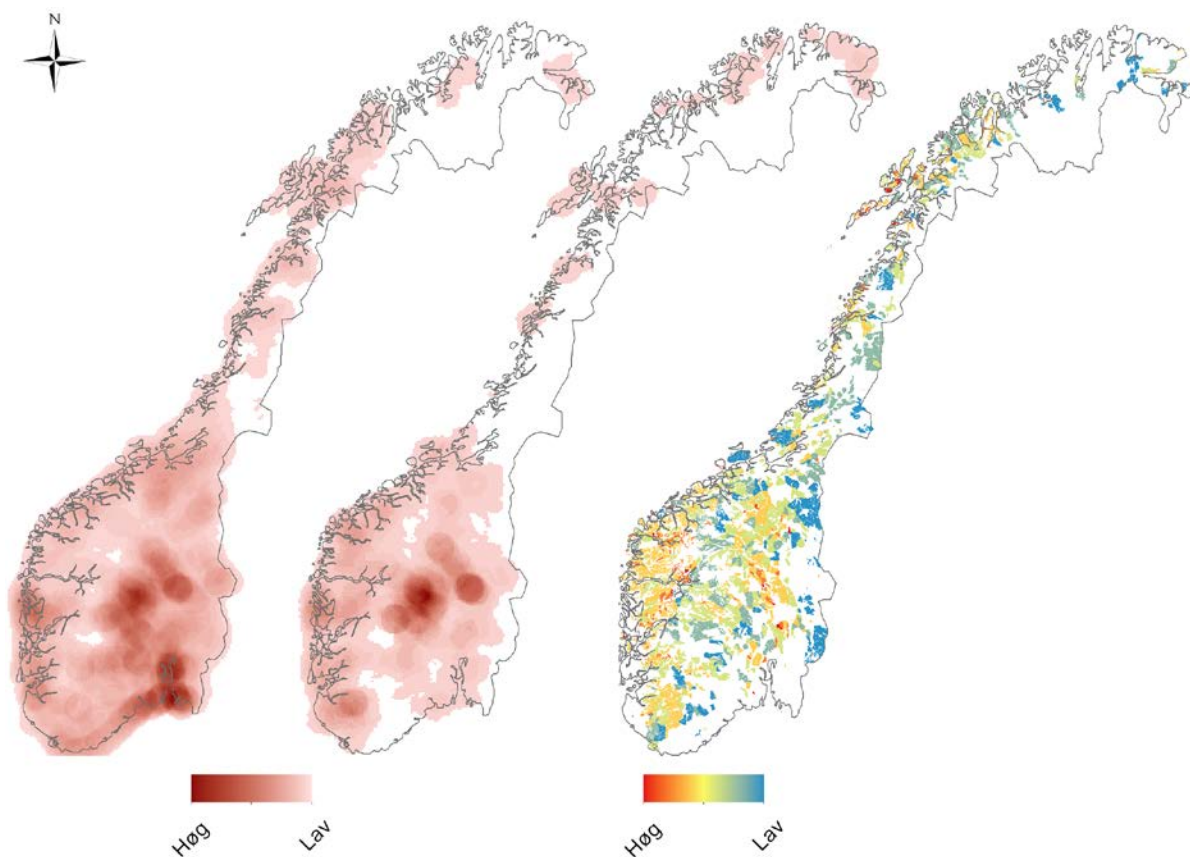
Selv om utmarksbeiting med sau, ku og geit (og tamrein i Nord- og Midt-Norge) i noen områder begrenser og forsinker gjengroinga med skog og kratt, viser våre og andres funn at dagens utmarksbeiting ikke på generelt grunnlag

Det er et betydelig sammenfall mellom gjengroing i reiselivets landskap og de landskapene som kulturminnene befinner seg i.

gjengroingen rundt hotellene i

stopper gjengroinga (Potthoff 2007, Bryn 2008, Speed m. fl. 2010, Wehn m. fl. 2012). Dessuten er utmarksbeitinga i mange tilfeller ikke samlokalisert med fritidsboligene, hotellene, turistveiene og kulturminnene i Norge (Bryn & Debella-Gilo 2011, Bryn & Hemsing 2012b, Figur 5). Det vil derfor være behov for en styrket satsning på utmarksbeiting dersom gjengroingen skal hindres ytterligere,

samtidig som det kan være formålstjenlig for reiselivet og kulturminneforvaltninga at en del beitedyr flyttes til områder hvor rydding og skjøtsel av helt spesielle landskap er viktig (Bryn m. fl. 2008, DN m. fl. 2009). Dette vil også i stor grad sammenfalle med skjøtsel av truede arter i kulturlandskapet (Kuiper & Bryn 2011).



Figur 5. Oversikt over tettheten av hytter i Norge (venstre figur), tettheten av hytter som befinner seg i landskap som gror igjen (midtre figur) og tettheten av sau på beite i utmark (høyre figur; tall fra IBU 2010).

Det vil også være behov for å styrke målretta rydding av småkratt og skog langs veiene og i viktige rurale reiselivsdestinasjoner generelt, men spesielt langs de nasjonale turistvegene og andre viktige reiselivsstrekninger i Norge (se figur 3). Pilegrimsleden og andre prosjektområder innen DN og RAs verdiskapningsprogrammer, Nasjonalt

verdifulle kulturlandskap og verdensarvlokaltetene bør trolig ha økt fokus på problematikken omkring gjengroing.

Vi mener også at det bør utvikles et enda tettere samarbeid mellom Statens Vegvesen (inkludert de nasjonale turistvegene), Statens Landbruksforvaltning, miljøforvaltningen,

ulike grunneierorganisasjoner og beitebrukere (f. eks Bondelaget, Skogeierforbundet, Bonde- og Småbrukarlaget), Innovasjon Norge med underliggende distriktskontorer, NHO Reiseliv og andre reiselivsorganisasjoner,

samt Riksantikvaren og andre involverte. Gjengroing berører mange verdiområder og en helhetlig, strukturert og involverende tilnærming vil trolig være nødvendig for å kunne prioritere de viktigste tiltakene i de mest utsatte regionene.

3. Turistlandskapet

- mer enn fjorder og fjell, skog og vidder

"Det dere har her er helt unikt". Den italienske litteraturprofessoren har drømt om denne turen i mange år. Og nå etter at både hun og mannen ble pensjonister, fant de endelig tid og anledning til å gjennomføre drømmeturen. De har kjørt helt fra Roma i sin vesle Toyota Corolla og var nå endelig kommet til Vesterålen.

"Det er et stadig skiftende drama som utspiller seg foran øynene på deg i ett sett", fortsetter hun og forteller med begeistring om alt hun har opplevd på veien.

"Drama..? Hva mener du når du sier drama?", spør vi og håper å få henne til å utdype.

"Det er villmark og kultur i ett og samme bilde", sier hun og mener at det som gjør det norske landskapet unikt er at folk bor og lever rundt om i landskapet, innimellom all villskapen.

Etter hvert justerer de begge sin bruk av begrepet villmark. For de har sett at villmarka ikke er så vill som den først kunne virke. For innimellom all skogen og de bratte fjellsidene bor det folk – de har sett det – de har sett at ytterst ute på de nakne øyene og langt inne på den ugjestmilde vidda lever det mennesker. Der bor det folk, og de lurar på hva de lever av. Rett nok ser de noen husdyr, de ser sauer og kyr som beiter på innmark og i utmark, men de ser ikke at dette kan gi økonomisk grunnlag for den levestandarden som både hus og biler vitner om. Derimot ser de noe som

nærmest gir dem en assosiasjon til opprinnelsen.

3.1 Et forskningsprosjekt om et turistlandskap i endring

Forskningsprosjektet *Cultour* var en respons på at det hittil har vært lite forskning som kan si noe konkret om landskapets betydning for det norske reiselivet. Selv om enkeltaktører innen både reiselivet og landbruket har hevdet at det norske kulturlandskapet er en viktig ressurs for reiselivet, så vet vi egentlig lite konkret om hvordan turistene selv opplever det norske landskapet.

Felles for de fleste som har engasjert seg i forholdet mellom reiseliv og kulturlandskap har vært en gnagende uro for den pågående gjengroinga. For i takt med redusert beitebruk og stadig økende gjennomsnittstemperaturer har vi også fått en større bevissthet om at kratt, busker og trær er i ferd med å endre landskapet som omgir oss. Landskapet gror igjen og i de senere åra har altså reiselivet uttrykt uro for at den pågående gjengroinga vil svekke Norge sin attraktivitet og posisjon som reisemål.



Foto 2. Det unike ved det norske landskapet er kontrasten mellom natur og kultur som kommer til syne gjennom den spredte bosetningen, den understreker dramatikken og markerer naturens majestetiske framtoning (Foto: Bjørn Egil Flø).

Det er det denne delen av prosjektet Cultour ønsker å si noe om – hvordan vil gjengroinga påvirke opplevelsen turisten har av Norge og det norske landskapet? Vi ønsker å finne ut hvordan turistene forstår det norske landskapet, ikke bare gjennom å la dem rangere ulike landskapsbilder etter hva de syns er det peneste eller hva de liker best å se på, men også gjennom å forsøke å finne ut hva som skjer – rent intellektuelt – når turistene betrakter landskapet de reiser igjennom. Hva

stopper blikket deres på? Hva tenker de når de ser utover landskapet de reiser igjennom? Og hva forteller landskapet turistene?

Ved å gå veien om turistenes forståelse av landskapet mener vi også å bedre kunne forklare hva som ligger bak de ulike rangeringene turistene gjør mellom de ulike landskapstypene. Vi mener også at vi dermed blir bedre i stand til å velge ut hvilke landskapstyper det er relevant å be turistene om å rangere for dermed å

kunne si noe mer substansielt om viktigheten av landskapet for turistenes reiseopplevelser. For det er først når vi prøver å forstå hvordan de resonerer og tenker at de rene målingene av landskapspreferanser får sin egentlige verdi. Det interessante her er ikke hvor mange av turistene som liker å se en eng med engsoleie framfor en eng med hvite traktoregg, men snarer hvorfor noen turister foretrekker engsoleiene mens andre foretrekker traktoregg. Og ikke minst; hva forteller for eksempel en eng med engsoleier eller geiterams turistene om landbruket og det samfunnet de besøker?

3.2 Landskapets historie

La oss gå tilbake til det italienske paret. De som hadde kjørt fra Roma gjennom hele Europa, over Øresundbroa og tatt E6 oppover før de tok ferga fra Bognes til Lødingen. De ville så gjerne se Lofoten før

Småbruka og de enslige husa rundt om i landskapet vitner om et liv med røtter i noe ekte.

de returnerte sørover langs kysten. De håpte også på å få med seg store deler av Vestlandet *"..om reisebudsjettet tålte fergeutgiftene"*, som de sa.

"Det ligger historier i landskapet", sa de, og mente de små jordlappene og de få sauene, alle småbruka og de enslige husa rundt om i landskapet vitner om et liv med røtter i noe ekte. Det vitner om at her har det bodd folk lenge, og minner en på at mennesket er sårbart. Det forteller en historie om et skandinavisk folkeferd de mente de bare kjente gjennom litteratur og film. Samtidig mente de å se en slags bærekraft i det norske landskapet som de sa var i ferd med å forsvinne fra deres hjemlige landskap. Når de så på den spredde bosetningen, de små nesten litt

hjelpeløse husa som klamret seg fast i *"villskapen"*, mente de at husa og menneskets vare tilstedeværelse understreket dramatikken og markerte naturens majestetiske framtoning.

3.3 En rundreise i ferienorge

Denne og mange lignende fortellinger fikk vi da vi sommeren 2010 var på rundreise i "ferienorge" for å snakke med turister om hvordan de forstår det norske landskapet. Tre lokaliteter ble valgt ut som case-områder for dette prosjektet – Valdres, Vesterålen og Vik i Sogn – vi valgte altså et fjellandskap i Sør-Norge, et fjordlandskap på Vestlandet og et kystlandskap i Nord-Norge. Totalt snakket vi med 75 turister fordelt på 37 intervju, den observante leser vil dermed også forstå at flere av intervjuene ble gjort som gruppeintervju. For det var typisk at gjerne hele reisefølget deltok i intervjuet, noe som også ga en god dynamikk og skapte ytterligere rom for refleksjon enn hva de rene enkeltpersonintervjuene klarte.

For hvert av case-områdene prøvde vi å gjøre et utvalg der halvparten av intervjuene ble gjort med nordmenn mens den resterende halvparten ble gjort med utenlandske turister. Totalt dekker materialet ti ulike nasjonaliteter, hovedsakelig europeere, men også noen amerikanere.

Selve den praktiske utvelgelsen skjedde ved at vi oppsøkte turister på rasteplasser, campingplasser og steder der det var mulig å gjennomføre intervju. Felles for intervjuene var altså at vi gjorde dem i selve reisesituasjonen og at vi snakket om det aktuelle landskapet de reiste igjennom på intervjudispunktet.

3.4 Hva ser turistene?

Setter vi oss ned med en stabel fagbøker og vitenskapelige artikler som diskuterer turister sin involvering i miljøet og

arbeidet som skjuler seg bak husmannshusenes lukkede dører. Snarere beskriver han turistene som distanserte betraktere uten verken evne eller interesse for å forstå samfunnet eller livet til de som bor i samfunnet de besøker.

Turistene både ser og forstår landskapet, rett nok på sin egen måte, men de har rikelig med begreper til å beskrive det de ser. For småbruka, de få beitende husdyra og alle spora etter den menneskelige aktiviteten i landskapet, setter refleksjonene i sving. De ser fotefar etter folk i generasjoner, de ser at mennesker står fram som marginale snarere enn sentrale i landskapet. De ser et kjølig

20

representasjonen av Norge og det norske landskapet - kontrastene sitt landskap.

Det norske landskapet bærer med andre ord i seg fortellinger som gir næring til turistene refleksjoner rundt det de ser. Naturens villskap blir jevnlig kontrastert av små bosettinger ved fjellfoten og bråe glenner i skogen som vitner om et liv tett på naturen.

For det er slik Norge fremstår, som et variert landskap av kontraster, tettpakka av historiske referanser. Norge blir som en motpol til det de mener har skjedd i de tettere befolkede delene av Europa – en

De frykter at sporene etter forfedrenes tufter skal bli visket ut.

motpol til det de frykter – for de frykter monotoniteten. De frykter at også Norge skal bli innhenta av økonomiens iboende kraft der den menneskelige aktiviteten blir konsentrert i byene og til de beste jordbruksarealene og de frykter at sporene etter forfedrenes tufter skal bli visket ut.



Bildeserie 1. Oversiktsbilde fra Vesterålen. (Fotomanipulering Jon Skille Amundsen).

Typisk for det første bildeparet (oversiktsbildet), var at turistene raskt observerte at det ene bildet inneholdt langt mer skog enn det andre. Her delte

Det turistene først omtalte som villmark eller uberørt natur, ble nesten alltid justert til formuleringer om samspill eller nærhet mellom natur og kultur. Og for de fleste representerte den spredte bosetningen en balanse mellom menneske og natur som i de aller fleste tilfellene ble omtalt som attraktiv. Kulturelementene i landskapet bidrog til å gjøre landskapet mer interessant og fikk turistene til å reflektere rundt sin egen og menneskehetens rolle i naturen.

3.5 Truet er vakkert

Et sentralt tema for dette prosjektet har vært spørsmålet om hvordan turistene reagerer på og forstår vegetasjonsutviklingen i landskapet. For å få fram refleksjoner om dette brukte vi flere bildeserier. Først et manipulert bildepar som viste et oversiktsbilde med ulik grad av gjengroing i det aktuelle landskapet turistene befant seg i, og senere to serier på fire bilder fra studieområdet der den faktiske og sannsynlige vegetasjonsutviklinga i området var manipulert inn både for utmarka og for innmarka.

materialet seg i to klare leirer, de som syntes skogen var mest attraktiv og de som mente det åpnere landskapet var mest attraktivt. Men grunnlaget for hva

som gav landskapet attraktivitet var derimot lik for begge leire. For attraktiviteten ligger i det truede, det er det landskapet turistene forstår som truet de også opplever som mest attraktivt. Attraktiviteten hviler altså på hvilke utviklingstrekk turistene mener å se i landskapet.

"Her kan vi se hvordan de har fjernet skogen og utvidet jordbruksjorda", var et typisk resonnement vi fikk høre fra flere av vesteuropeerne som tydelig foretrakk det mest skogkledde landskapet. Et resonnement som kontrasterte samtlige av

de norske turistene og flere av de utenlandske turistene som kom fra områder i Europa som også opplevde gjengroing i sitt hjemlige landskap. De så tvert imot at *"skogen invaderte jordbrukslandskapet"*.

3.6 Ydmyk kultur i natur

Det betyr, ikke overraskende, at vi har en konservativ tilnærming til landskapet og landskapets attraktivitet og at vi betrakter og tolker landskapet gjennom vår hjemlige forståelse av landskapsutviklingen.



Bildeserie 2. Fire faser av gjengroing på innmark, Vesterålen. (Fotomanipulering Jon Skille Amundsen).

Der nordmenn og de som har egne eller hjemlige erfaringer med gjengroing har en oppfatning av det åpne landskapet som det opprinnelige landskapet, ser flere vesteuropeere skogen som det

opprinnelige og dermed blir jordbruket vurdert til å være et unaturlig og til dels destruktivt element i naturen. Likevel representerte ingen av bildene, verken oversiktsbildene eller de to seriene med

de fire stadiene av gjengroing, et jordbrukslandskap som er intensivt nok til å bli vurdert som ikke-attraktivt eller direkte stygt. *"Det er fortsatt et godt stykke tid til [vi] er der"*, for å låne en formulering fra en av våre danske turister.

En turist fra USA fortalte om monotone rapsårer og et hjemlig jordbruk som har øvet vold mot naturen og fjernet seg fra det menneskelige. Han advarte oss mot å gjøre det samme og sier det *"vil ta sjelen*

Nordmenn på ferie i eget land opplever gjengroinga på grensen til fysisk ubehagelig.

ut av landskapet". Når turistene fra de tett befolkede områdene i Europa kjører innover en norsk skogsbilvei, ser de et landskap som de betrakter som uberørt. Landbrukets kulturlandskap er urørt natur for dem, når de sammenligner med de områdene de selv kommer fra. I Norge ser de en *"menneskelig aktivitet i landskapet som er langt mer ydmyk"*, sier de.

3.7 Bærekraftig bosetning og balanse

De små gårdene som ligger spredt i landskapet blir sett på som attraksjoner, fordi de skaper assosiasjoner til et annet landbruk enn det de ser utvikler seg i hjemlandet. I landskapet leser de fortellingen om et mer bærekraftig samfunn, med en unik sameksistens mellom menneske og natur. Dette samfunnet gir håp.

For dem representerer det varierte, norske landskapet et samfunn som har en nærhet til maten som produseres, der trær og jordbruksland får eksistere side om side. Det norske landskapet blir for dem et bevis

på at det er mulig å leve med nærhet til naturen også i et moderne samfunn. Og de vil slett ikke ha et frisert landskap som er pleid for deres øyne. De vil se ekte og levende bygdesamfunn. Bonden og hans få kyr blir i dette bildet symbolet på deres egne tapte landskap, og trærne garantisten mot en stadig mer industriell matproduksjon.

3.8 Kollektiv odel

Norske turister på ferie i eget land forteller derimot en annen historie om det foretrukne landskapet. For dem er gjengroinga på grensen til fysisk ubehagelig. De norske turistene beskriver det gjengrodde landskapet som stygt, trist og ubehagelig. Utviklingen beskrives som klaustrofobisk, *«nå ser man jo snart ikke naboen lenger»*. Nordmenn på ferie i Norge blir triste over at det landet forfedrene har slitt for å holde, forsvinner i kratt og kjerr. Når de ser dette, blir de også lei seg for at mange utkanter sliter med å opprettholde befolkningsgrunnlaget sitt. Tristheten går også på *"at det ikke skal være mulig å drive landbruk i Norge"*. Slik blir gjengroinga et symbol på en samfunnsutviklingen de ikke liker. For norske turister forsvinner minnene og landskapets historiske fortellinger i tistel, geiterams og småbjørk. Åkerland og steinvoller er resultatet av forfedrenes harde arbeid, og når dette landskapet gror igjen, blir gjengroing selve symbolet på en kollektiv odel, et arvet landskap som de ikke klarer å forvalte på en tilfredsstillende måte.

4. Turistene velger

- en foretrukket balanse mellom et åpent og et lukket landskap

Den kvalitative studien ble fulgt opp med en kvantitativ spørreskjemaundersøkelse der målet var å undersøke om syn på gjengroing og ulike landskapselementer varierte mellom ulike grupper av turister eller mellom ulike reiselivsdestinasjoner / regioner. I motsetning til kvalitative intervjuer, gir også spørreundersøkelser større muligheter for å generalisere funnene, samt å forfølge interessante hypoteser med vitenskapelig aksepterte statistiske metoder.

Spørreundersøkelsen ble gjennomført i de samme tre studieområdene som for resten av prosjektet: Vesterålen, Vik i Sogn og i Valdres i perioden 6. juli – 24. august

Nordmenn og svensker foretrekker den landskapsvariasjonen som har minst gjengroende vegetasjon.

2011. Undersøkelsen baserte seg på et spørreskjema for selvutfylling. Målgruppene var norske og utenlandske personer på feriereise i eller gjennom de områdene feltstudien omfatter. Spørreskjemaene var tilgjengelige på tysk, engelsk, nederlandsk og norsk.

Det ble i alt samlet inn 1 829 utfylte skjemaer, herav 613 i Vesterålen, 616 i Vik og 600 i Valdres. Andelen utlendinger samlet var 63 prosent, men varierte fra 54 (Valdres) til 75 prosent (Vik). Svarprosenten på de enkelte spørsmålene var høy, mellom 94 og 99 prosent.

4.1 Problemstillinger og variabler

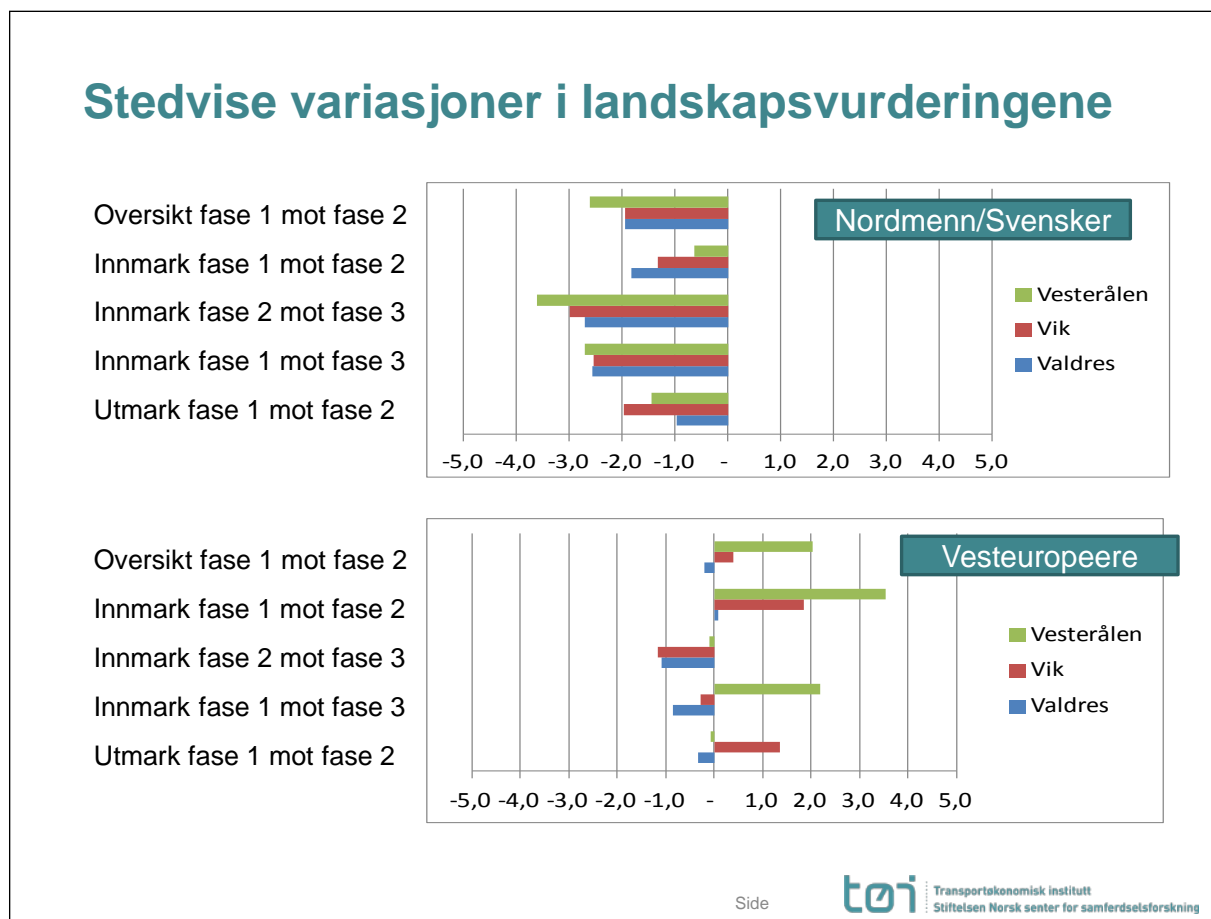
Landskapspreferanser ble undersøkt ved hjelp av fem bildepar fra hvert område med samme landskap, men med ulik grad av gjengroende vegetasjon (manipulert). Bildeparene omfatter ett oversiktslandskap, ett innmarkslandskap (tre versjoner parvis mot hverandre) og ett utmarkslandskap. I hvilken grad man prefererte den ene versjonen framfor den andre ble indikert på en skala fra – 5 til + 5, der verdien 0 indikerte at man ikke prefererte den ene framfor det andre.

Under de to fasene av oversiktsbildet ble det også spurt om hvilket bilde som best samsvarte med hvordan turistene trodde landskapet ville se ut om 20 år.

Preferanser og vurderinger når det gjelder betydningen av landskapselementer i området (dyrket mark, beitedyr, gårdsbruk, skog, kulturminner etc.) ble stilt som et sett av påstander man skulle ta stilling til på en skala fra 1 (helt enig) til 5 (helt uenig).

Vi spurte også om bakgrunnsdata om reisen som antall overnattinger i området, formålet med reisen, antall tidligere besøk i området, tilknytning til området og betydningen av ulike typer opplevelser på reisen. Spørreskjemaet omfattet også

opplysninger om bostedsland, kjønn, alder, utdanningsnivå, landbrukserfaring, hvorvidt man er medlem av en miljøvernorganisasjon samt type landskap man er vokst opp i og bosatt i.



Figur 7. Gjennomsnittlig score på hvert bildepar etter nasjonalitet. Negative verdier betyr at man preferer landskapsversjonen med minst gjengroende vegetasjon, positive verdier landskapsversjonen med mest gjengroende vegetasjon. Fase 1 viser minst gjengroende vegetasjon, fase 3 mest.

4.2 Hovedresultater landskapsbilder

I analysene av materialet er hvert område i hovedsak behandlet som egne case. En analyse av hele materialet (logistisk regresjon) viser at landskapspreferanse (bildevalg) ikke har noen signifikant sammenheng med andre variable enn nasjonalitet og landbruksbakgrunn. Når det gjelder personer med landbrukserfaring, ca. 15 % av

respondentene, har de større preferanser for åpent landskap enn de øvrige respondentene.

Studier av materialet for hvert enkelt land viser at det er størst forskjeller mellom henholdsvis nordmenn og svensker (som har samme preferanser) og vesteuropeere ellers (som utgjør 80 prosent av alle utenlandske respondenter sett bort fra svensker).

Noen funn peker seg ut for alle områdene. For det første finner vi at nordmenn og svensker, i alle caseområdene, i større grad foretrekker den landskapsvariasjonen som har minst gjengroende vegetasjon.

I tillegg finner vi at vesteuropeere er mer tilbøyelige til å preferere blandingslandskaper framfor åpne landskaper. Det er imidlertid ulike utslag i hvert av de tre caseområdene når det gjelder preferanser mellom lite og mye gjengroende vegetasjon (figur 7). Slik sett må vi anta at spesifikke forhold ved landskapet hvert sted (omfang og type vegetasjon, omfang av åpne flater etc.) kan påvirke resultatene i den relativt enkle bildevurderingen som her er gjort. Uansett indikerer resultatene blant utlendingene at en undersøkelse fra en bestemt region ikke nødvendigvis vil være representativ for turistenes vurdering av landskap i andre regioner. Men, nettopp ved å gjøre studien i tre ulike områder, får vi fram et mer bredspektret resultat.

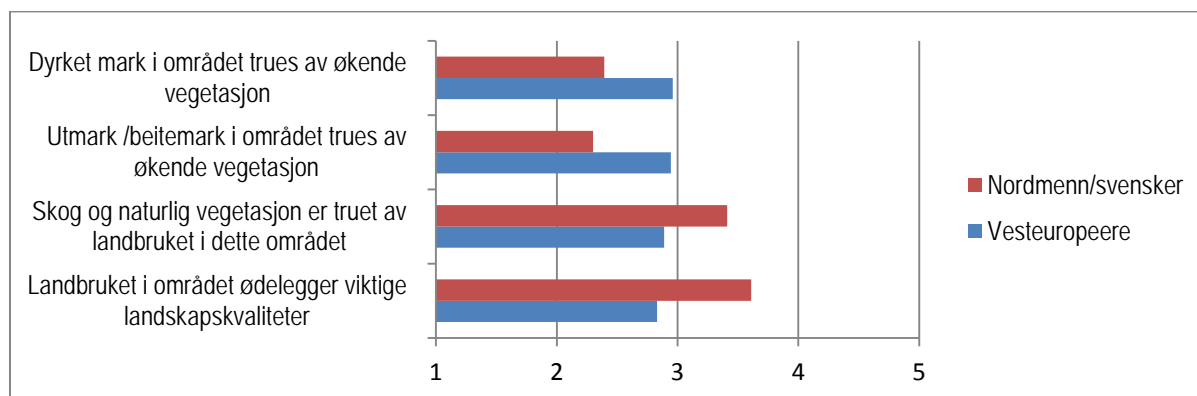
Utlendinger i Vesterålen og Vik foretrekker (i gjennomsnitt) noe gjengroende vegetasjon framfor lite gjengroende vegetasjon (fase 2 framfor fase 1) for innmarkslandskaper, men ellers er bildet nokså sammensatt. Respondentene i Valdres er i gjennomsnitt stort sett indifferente når det gjelder mengde gjengroende vegetasjon. Bak

gjennomsnittstallene for hver bildepar finner vi i alle områdene relativt stor spredning i angitte preferanser.

Det er også tilsvarende forskjeller i hvordan man tror landskapet vil se ut om 20 år. Det bildet som viser mest gjengroende vegetasjon får høy tilslutning i Vesterålen (75 %) og i Vik (66 %) blant nordmenn og svensker, men bare 34 % og 33 % blant vesteuropeere. I Valdres er det derimot slik at om lag 60 prosent av både nordmenn/svensker og vesteuropeere tror på bildet som viser en utvikling med minst gjengroende vegetasjon.

4.3 Vurdering av landskapselementer

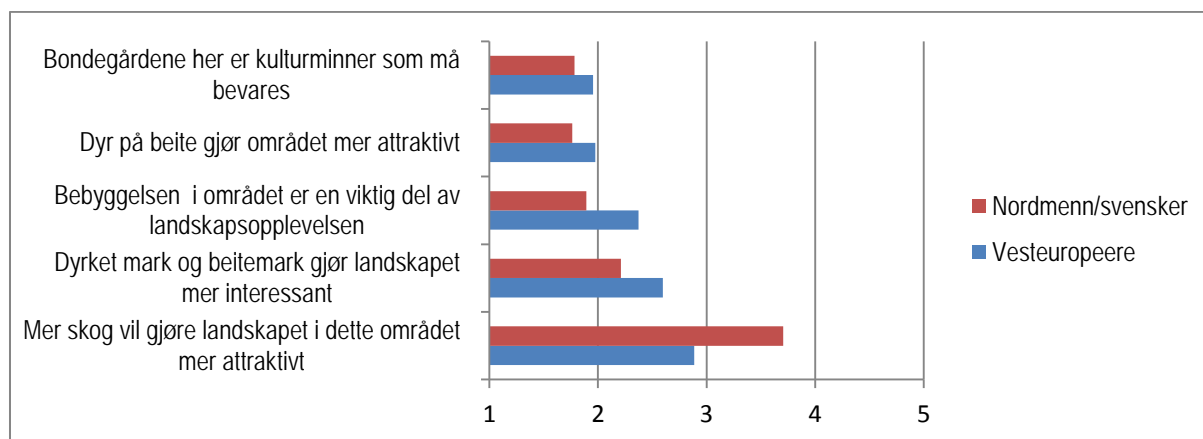
Når det gjelder vurdering av ulike landskapselementer i området respondentene befant seg i, er resultatene nokså sammenfallende i alle tre caseområdene. Når det gjelder "trusselbilder" er vesteuropeerne nokså indifferente (snittverdier nær 3 og få svar i haleverdiene 1 og 5) både når det gjelder at skog trues av landbruk og at landbruk trues av gjengroing (figur 8). Norske og svenske turister heller mer i retning av at gjengroing truer kulturlandskapet og i retning av at skogen og landskapskvalitetene ikke trues av landbruket.



Figur 8. Vurdering av ulike relasjoner mellom gjengroing og kulturlandskap, gjennomsnittstall på en skala fra 1 (helt enig) til 5 (helt uenig). Verdien 3 betyr "Verken/eller".

Alle turister er relativt enige om at bondegårdene i området og dyr på beite gjør området mer attraktivt (figur 9). Nordmenn og svensker er litt mer enige i at bebyggelse og dyrket mark er viktige landskapselementer enn det vesteuropeerne er.

Mens vesteuropeerne er relativt indifferente med hensyn til om mer skog vil berike landskapet, er nordmenn og svensker relativt uenige i at mer skog vil være til det bedre.



Figur 9. Vurdering av ulike påstander om vegetasjon og kulturlandskap som landskapselementer, gjennomsnittstall på en skala fra 1 (helt enig) til 5 (helt uenig). Verdien 3 betyr "Verken/eller".

4.4 Oppsummering

Resultatene fra denne studien må være svært relevante i forhold til debatten om gjengroing og turistenes opplevelser av landskap i Norge. Studien viser at nordmenn og svensker foretrekker relativt åpne landskaper, mens turister fra andre land generelt foretrekker mer, men ikke for tett, vegetasjon. Dette gjelder for eksempel tyskere, franskmenn, nederlendere og dansker, som utgjør viktige markeder for Norge i sommersesongen.

Det er relativt stor enighet om at kulturlandskapet med gårdsbruk og

innmark/utmark utgjør viktige elementer i landskapsopplevelsen. Forskjellen i oppfatninger kan – lett popularisert – forklares med at nordmenn og svensker ser landskapsutviklingen i et gjengroingsperspektiv, mens utlendinger (andre enn svensker), ikke gjør det. Selv om utlendingene gjennomgående tror at det vil være mindre skog om 20 år, gir på den annen side resultatene i undersøkelsen ingen indikasjoner på at deres preferanser og holdninger bunner i et skogfortrengningsperspektiv. De har bare en litt annen oppfatning av hvor balansepunktet mellom vegetasjon og kulturlandskap bør ligge.

5. Metodene avgjør

- fenomenet «bygd» og landskapets logikk

Gjennom tidligere studier av turistens oppfatninger omkring landskap i Norge har det vært klart at studienes metoder i ukjent grad kunne påvirke resultatene. For å se nærmere på slike utfordringer gjennomførte vi også en mer grundig studie av hvordan utenlandske turister forstår ei norsk bygd og et norsk bygdelandskap.

I tillegg til å undersøke forståelser av den norske bygda blant utenlandske turister, var målet å prøve ut nye metoder for å framskaffe kunnskap om landskap og kulturminner. Slik ønsket prosjektet også å bidra til metodeutvikling på feltet. Rent konkret bestod dette i en fokusgruppe – en *gruppeintervjustudie* – blant turister i Vik i Sogn på ulike steder i landskapet.

Intervjuene foregikk utendørs, hvor vi snakket om bygda og landskapet ut fra to utsiktspunkter – ett hvor vi ser ‘det agrare Vik’ og de to kirkene som er hovedattraksjoner på stedet, og neste utsiktspunkt hvor vi også ser strandsitterstedet og det moderne Vik ved fjorden. Intervjuene fulgte en tematisk intervjuguide. For å sette i gang diskusjonene ble det gitt spesifikk kulturhistorisk informasjon underveis – dette fra en i teamet som har kulturminnefaglig kompetanse.

Strukturen på fokusgruppeintervjuene var fast for hver gruppe og samme informasjon ble lagt fram. Vår erfaring er at dette bidro til å sette i gang nye refleksjoner hos turistene, i tillegg til at det opplevdes positivt ved at de som ble

intervjuet følte de ‘fikk noe tilbake’ etter å ha stilt opp til intervju.

Totalt intervjuet vi ni voksne og to barn, fordelt på tre grupper. Turistene ble rekruttert fra campingplasser i området. Turistene som ble intervjuet var fra Nederland, Sveits og Tyskland. De var alle på en lengre Norgesferie, også kombinert med andre Skandinaviske land. For alle var det å besøke Norge et bevisst valg, flere av dem hadde vært i Norge før og var svært fornøyd med Norge som reisemål. De som hadde barn så også på denne typen ferie som en slags “dannelsesreise”, hvor de ville at barna skulle oppleve natur, landskap og aktivt bruke landskapet (gå tur, fiske og så videre). Alle kom fra urbane eller tettbygde strøk.

5.1 Manglende logikk i landskapet

For turistene i denne studien er bygda og bygdelandskapet noe som vekker både undring og begeistring. Et tydelig funn fra intervjuene var at turistene ikke helt ser “logikken” i landskapet i form av hvordan bebyggelsen er formet og lokalisert. Alle lurer på ‘hvor er sentrum’ eller ‘hvor er landsbyen’? De tolker bebyggelsens

organisering – eller mangel på sådan – ut fra sin egen erfaring og sitt eget hjemsted. Lokaliseringen av kirkene vekker også forvirring. Forventningene deres er at et kirkebygg skal være sentralt lokalisert i en landsby, ikke som i Vik der kirkene ligger utenfor tettstedet og midt i jordbrukslandet. Likedan oppleves boligfeltet fra 1970-80-tallet som merkelig plassert. Denne utbyggingen er i en li-side utenfor sentrum og oppleves ikke å 'høre til' resten av stedet. Turistene ser heller ingen forbindelser mellom gårdene og åkrene

som ligger ovenfor dagens sentrum, og selve sentrum med sin sjøorienterte virksomhet. Jordbruksbygda Vik og strandstedet Vik oppfattes visuelt som to ulike samfunn. Et annet funn om landskapets logikk er mangelen på jordbruksaktivitet. Turistene forstår at det er jordbrukslandskap de har foran seg, men de undres over mangelen på aktivitet – ingen bønder, ingen traktorer eller maskiner.



Foto 3. Utsikt over det «agrare» Vik fra ett av de stedene der gruppene ble intervjuet. Her kunne gruppedeltakerene se alle de tre kirkene i bygda og danne seg et inntrykk av bygda og bygdas historiske utvikling (Foto: Bjørn Egil Flø).

5.2 Hvor kommer pengene fra?

Et annet tema flere av turistene kommer inn på er hva folk livnærer seg av i Vik. Stedet oppleves som lite og med begrensede arbeidsmuligheter. Jordbruket som næringsvei ser de er der, men de ser ingen spor etter industri eller fiskerinæring. Når vi forklarer at arbeidsplasser tilknyttet offentlige funksjoner utgjør en stor del av arbeidsmarkedet, er ikke dette noe de selv ville tenkt på. En annen beslektet kommentar er at det er tydelig at folk har penger i Vik, det ser de blant annet på bilparken og på store og velholdte hus. Men det knytter seg altså undring til hva folk lever av, og hvordan de kan forsvare dyre biler og flotte hus når det

tilsynelatende er lite som foregår på stedet.

Forholdet mellom skogdekt areal og åpent areal er noe som diskuteres. Turistenes oppfatning er at skogen er fjernet for å skape jordbruksareal, og dette er noe de nærmest instinktivt tenker på som negativt. Den norske gjengroingsdiskusjonen er ukjent og også utenkelig for turistene, før vi bringer det på bane i intervjuene. Her trekkes også paralleller til hvilke steder og landskaper de selv kommer fra, der skogarealene er det som først og fremst trues av tettstedsutbygging og boligformål.

5.3 Som man spør får man svar

Intervjuene med grupper av turister i Viklandskapet viser at de sammenligner det ukjente med det landskapet de kjenner hjemmefra, og at de nesten automatisk leter etter den samme logikk for å gjøre seg opp en mening om stedet Vik og bygdelandskapet. I denne studien var det viktig å få turistene til å reflektere over det som en trolig ikke umiddelbart tenker på rundt det landskapet en beveger seg i; hvorfor er landskapet som det er? For å få i gang slike refleksjoner ga vi en del faglige opplysninger underveis knyttet til

landskapets historikk eller tidsdybde – etter at vi hadde sjekket ut hva turistene umiddelbart forsto av seg selv. Selve intervjuets regi og bruk av spesifikk informasjon som ‘trigger’ refleksjon er det selvsagt viktig å gjøre rede for når resultater presenteres. Vår vurdering av denne metoden er at vi kom lenger i det å forstå hvordan turister oppfatter ei norsk bygd og et bygdelandskap enn hvis vi ikke hadde bydd på faglig informasjon underveis i selve landskapet vi bevegde oss rundt i.

Referanseliste

- Aall, C. & Brandshaug, S. 2009: Korleis konkretisere arbeidet for eit meir berekraftig reiseliv? Notat 11. Vestlandsforskning, Sogndal.
- Almquist, K. 2007: NHO krever mer penger til beitedyra. Intervju av administrerende direktør Knut Almquist i NHO Reiseliv i *Nationen* den 7. mars 2007.
- Askeladden 2010 - 2012: <https://askeladden.ra.no>
- Aurlien, H. 2011: Ny oppskrift på bedra utsikt. *Vegen og Vi* 5: 6-7. Statens Vegvesen, Oslo.
- Barlindhaug, S., Holm-Olsen, I.M. & Tømmervik, H. 2007: Monitoring archaeological sites in a changing landscape: using multitemporal satellite remote sensing as an “early warning” method for detecting regrowth processes. *Archaeological Prospection* 14: 231–244.
- Barstad, H. 2006: Milliard-landskapet. Landbruket hevder at reiselivet er avhengig av et vakkert kulturlandskap. Men ingen har sjekket om det er sant. Artikkel i Magasinet Helga, *Nationen* den 12. mai 2006.
- Barstad, H. 2007: Hvilket Norge vil turistene ha? Artikkel i *Nationen* 19. oktober 2007.
- Boaz, J. & Steinnes, S. 2007: Askeladden – ny reiskap for gammalt tema. *Årringer* september 2007: 4-5. Riksantikvaren, Oslo.
- Brubæk, S. 2007: Hvem skal landbruket go’blunke til? Kronikk i *Nationen* 3. september 2012.
- Bryn, A. 2008: Recent forest limit changes in south-east Norway: Effects of climate change or regrowth after abandoned utilisation? *Norwegian Journal of Geography* 62: 251-270.
- Bryn, A. 2012: Kulturlandskapet gror igjen. *Magasinet Skog* 4: 52-54.
- Bryn, A. & Debella-Gilo, M. 2008: Reiseliv og gjengroing av kulturlandskap. *Kulturarven* 44: 10-13.
- Bryn, A., Dourojeanni, P., Hemsing, L.Ø. & O'Donnel, S. 2013: A high-resolution GIS null model of potential forest expansion following land use changes in Norway. *Scandinavian Journal of Forest Research* 28(1): 81-98.
- Bryn, A., Eik, L.O. & Rygg, O. 2008: Kasjmirgeit og beiting på Golsfjellet. *Nordisk Bygd* 19: 27-33.
- Bryn, A. & Hemsing, L.Ø. 2012a: Freda bygninger i landskap som gror igjen. *Kulturarven* 60: 26-27.
- Bryn, A. & Hemsing, L.Ø. 2012b: Impacts of land use on the vegetation in three rural landscapes of Norway. *International Journal of Biodiversity Science, Ecosystem Services & Management* 8(4): 360-371.

- Christensen, A.L. 2011. Kultur + næring = sant? Kronikk i *Klassekampen* den 28. desember 2011.
- Daugstad, K. 2006: Meningsløst kulturlandskap? Kronikk i *Nationen* den 17. november 2012.
- Kuiper, E. & Bryn, A. 2013: Jordbrukstællingen i kongeriket Norge. Tredje Hefte. Oversigt. Kristiania: H. Aschehoug & Co. DN, RA & SLF 2009: Utvalgte kulturlandskap i jordbruket. Direktoratet for naturforvaltning, Riksantikvaren og Statens landbruksforvaltning, Trondheim.
- Emanuelsson, U. 2009: The rural landscapes of Europe - How man has shaped European nature. Forskningsrådet Formas, Stockholm.
- Fyhri, A., Jacobsen, JKS. & Tømmervik, H. 2009: Tourists' landscape perceptions and preferences in a Scandinavian coastal region. *Landscape and Urban Planning* 94(4): 202–211.
- Hemsing, L.Ø. & Bryn, A. 2011: Changes in landscape- and vegetation heterogeneity of rural Norway. I: L. Nesheim (red.), Biodiversity in agriculture - Lessons learned and future directions. Side 33-38. NJF rapport 7. Nordic Association of Agricultural Scientists, Stockholm:
- Hemsing, L.Ø. & Bryn, A. 2012a: Three methods for modelling potential natural vegetation (PNV) compared: A methodological case study from south-central Norway. *Norwegian Journal of Geography* 66: 11-29.
- Hemsing, L.Ø. & Bryn, A. 2012b: Attgroing, hytter og sau. *Sau & Geit* 2: 8-11.
- Hohle, E.E. 2005: Bioenergi. Miljø, teknikk og marked. Energigården, Brandbu.
- Haaland, H. 2009: <http://www.fylkesmannen.no/fagom.aspx?m=35961&amid=2520138>
- Jacobsen, H. & Follum, J-R. 2008: Kulturminner i Norge. Spor etter mennesker gjennom 10 000 år. Tun Forlag, Oslo.
- Jacobsen, K.S. & Viken, A. (red) 1997: Turisme. Fenomen og næring. Universitetsforlaget, Oslo.
- Jacobsen, K.S. & Viken, A. (red.) 1999: Turisme. Stedet i en bevegelig verden. Universitetsforlaget, Oslo.
- Kuiper, E. & Bryn, A. 2011: Red-listed plants in semi-natural landscapes. I: L. Nesheim (red.), Biodiversity in agriculture - Lessons learned and future directions. Side 68-74. NJF rapport 7. Nordic Association of Agricultural Scientists, Stockholm.
- Kuiper, E. & Bryn, A. 2013: Forest regrowth and cultural heritage sites in Norway and along the Norwegian St Olav pilgrim routes. *International Journal of Biodiversity Science, Ecosystem Services & Management* 9(1): 54-64.
- Lengkeek, J., Te Kloeze, J. W. & Brouwer, R. 1997: The multiple realities of the rural environment: the significance of tourist images for the countryside. I De Haan, H. & Long, N. (red.), Images and realities of rural life, Wageningen perspectives on rural transformations. Van Gorcum, Assen.
- Lundberg, A. 2011: Climate and land-use change as driving forces in lowland semi-natural vegetation dynamics. *Erdkunde* 65: 335-353.
- Lyngnes, S. 2007: Kultur og turistattraksjoner. Jakten på det norske. Jakten på opplevelser. Universitetsforlaget, Oslo.

- MacCannell, D. 1976: The tourist. Schocken, New York.
- Minca, C. 2007: The tourist landscape paradox. *Social & Cultural Geography* 8: 433-453.
- Moen, A., Nilsen, L.S., Aasmundsen, A. & Oterholm, A.I. 2006: Woodland regeneration in a coastal heathland area in central Norway. *Norwegian Journal of Geography* 60: 277-294.
- Nasjonalt Pilegrimssenter 2011: <http://www.pilgrim.info>.
- NHD 2012: Destinasjon Norge. Regjeringens reiselivsstrategi. Nærings- og handelsdepartementet, Oslo
- NMA. 2007. The N50 topographic map series of Norway. Scale 1:50.000. Updated in 2007. Norwegian Mapping Authority, Hønefoss.
- Ovesen, S-E. & Tuftin, P-A. 2003: Levende bygdesamfunn. Kronikk i *Nationen* den 9. september 2003.
- Potthoff, K. 2007: Persistence of alpine grass-dominated vegetation on abandoned mountain summer farms in Western Norway. *Norwegian Journal of Geography* 61: 192-206.
- RA 2009. Verdiskapingsprogrammet på kulturminneområdet. Hva har skjedd så langt? Riksantikvaren, Oslo.
- Reiselivsbasen 2011: <http://www.rlb.no/hotel/fylke>
- Speed, J.D. M., Austrheim, G., Hester, A.J. & Mysterud, A. 2010: Experimental evidence for herbivore limitation of the treeline. *Ecology* 91: 3414-3420.
- SSB 2012: <http://www.ssb.no/reiseliv/>
- Stortingsmelding 16. 2004-2005. Leve med kulturminner. Miljøverndepartementet, Oslo.
- Thuestad, A. 2008: Fortidens minner i dagens landskap. NIKU Tema 24. Norsk institutt for kulturminneforskning, Oslo.
- Totlund, K.K. 2008: Frå kratt til kroner. Prosjektrapport 2005 – 2008. Det norske skogselskap, Oslo.
- Tourtellot, J.B. 2004: Destination scorecard. 115 places rated. *National Geographic Traveler* mars 2004, 60-67.
- Urry, J. 1990: The Tourist Gaze. Sage. London.
- Viken, A. 2004: Turisme. Miljø og utvikling. Gyldendal Norsk forlag, Oslo.
- Wehn, S., Olsson, G. A. & Hanssen, S. K. 2012: Forest line changes after 1960 in a Norwegian mountain region: Implications for the future? *Norwegian Journal of Geography* 66: 2-10.

Publikasjoner fra prosjektet

Aksepterte vitenskapelige artikler med fagfellevurdering

Bryn, A. & Hemsing, L.Ø. 2012. Impacts of land use on the vegetation in three rural landscapes of Norway. *International Journal of Biodiversity Science, Ecosystem Services & Management* 8(4): 360-371.

Bryn, A., Dourojeanni, P., Hemsing, L.Ø. & O'Donnel, S. 2012. A high-resolution GIS null model of potential forest expansion following land use changes in Norway. *Scandinavian Journal of Forest Research* 28(1): 81-98.

Hemsing, L.Ø. & Bryn, A. 2012. Three methods for modelling potential natural vegetation (PNV) compared: A methodological case study from south-central Norway. *Norwegian Journal of Geography* 66: 11-29.

Kuiper, E. & Bryn, A. 2012. Forest regrowth and cultural heritage sites in Norway and along the Norwegian St Olav pilgrim routes. *International Journal of Biodiversity Science, Ecosystem Services & Management*. <http://www.tandfonline.com/doi/abs/10.1080/21513732.2012.711774>.

Bryn, A. & Debelli-Gilo, M. 2011. GIS-based prognosis of potential forest regeneration affecting tourism locations and cultural landscapes in south Norway. *Scandinavian Journal of Hospitality and Tourism* 11: 166-189.

Vitenskapelige artikler med fagfellevurdering under arbeid

de Wit, H., Bryn, A., Hofgaard, A., Karstensen, J., Kvalevåg, M. & Peters, G. 2013. Climate warming feedback from mountain forest expansion: reduced albedo dominates carbon uptake. Snart klar for innsending til *Global Change Biology*

Hemsing, L., Bryn, A., Vinge, H. & Flø, B.E. Spatial effects of forest regrowth along tourism roads in Norway. Snart klar for innsending til *International Journal of Tourism Research*.

Sang, N. & Dramstad, W. Mapping estimates of future rates of farm abandonment based on historic subsidy information. Snart klar for innsending til *Norwegian Journal of Geography*.

Vinge, H. & Flø, B.E. The ideal of peasant farming and the menace of industrialization - tourists' understandings of the Norwegian landscape. Snart klar for innsending til *Sociologia Ruralis*.

Vitenskapelige bokkapitler

Vinge, H. & Flø, B.E. 2012. På gjengrodde stier. I Rønningen, M. & Slåtten, T. (red.) *Innovasjon og næringsutvikling i en reiselivskontekst*, 279-296. Fagbokforlaget, Bergen.

Vitenskapelige konferanseartikler

Hemsing, L.Ø. & Bryn, A. 2011. Changes in landscape- and vegetation heterogeneity of rural Norway. I Nesheim, L. (red.) Biodiversity in agriculture - lessons learned and future directions. Report Vol. 7, No 1: 33-38. Nordic Association of Agricultural Scientists, Stockholm.

Kuiper, E. & Bryn, A. 2011. Red-listed plant species in semi-natural landscapes. I Nesheim, L. (red.) Biodiversity in agriculture - lessons learned and future directions. Report Vol. 7, No 1: 68-74. Nordic Association of Agricultural Scientists, Stockholm.

Konferansepostere

Kuiper, E. & Bryn, A. 2011. The impact of forest regrowth on red-listed plant species in Norway. Presentert på konferansen "Biodiversity in agriculture, Ulvik, Hardanger in Norway, May 2011. NJF Seminar 436.

Populærvitenskapelige bokartikler

Bryn, A. 2010: Kulturlandskapet i Gudbrandsdalen - kultur og landskap i endring. I Engen, A. (red.): Gudbrandsdalen – en kulturhistorisk veibok, 35-48. ARFO Forlag, Oslo.

Bryn, A. 2010. Thank the farmers for the Norwegian countryside! I Øvsteng, M. (red.): The guide: heritage handbook for Norway, 396-397. Norsk Kulturarv, Vågå. Foreligger også på norsk og tysk.

Populærvitenskapelige artikler

Dybedal P. & Denstadli, J. M. 2012. Gror reiselivet i Norge igjen? *Samferdsel* 9, 6-7.

Bryn, A. & Flø, B.E. 2012. Kulturlandskapet gror igjen – hva så? *Nordisk Bygd* 23: 33-43.

Bryn, A. 2012. Kulturlandskapet gror igjen. *Magasinet Skog* 4: 52-54.

Vinge, H. & Flø, B.E. 2012. Reiseliv og kulturlandskap. *Forskningsglimt* 1: 1-8. Norsk senter for bygdeforskning.

Hemsing, L.Ø. & Bryn, A. 2012. Fjellhytter blir skogshytter. *Fjell & Vidde* 4: 18.

Bryn, A. & Hemsing, L.Ø. 2012. Freda bygninger i landskap som gror igjen. *Kulturarven* 60: 26-27.

Hemsing, L.Ø. & Bryn, A. 2012. Attgroing, hytter og sau. *Sau & Geit* 2: 8-11.

Bryn, A. & Hemsing, L.Ø. 2011. 'Enn om vi kledte fjellet....'. *Kulturarven* 57: 25-27.

Bryn, A. & Flø, B.E. 2011. Gjengroing i kulturlandskapet. *Kulturarven* 57: 28-31.

Bryn, A. & Halvorsen, R. 2010. Usikkerhet ved økologisk modellering basert på klimaprojeksjoner. *Biolog* 28 (3/4): 29-33.

Bryn, A. & Eiter, S. 2010. Gjengroing i Norge: årsaker og konsekvenser. *Plan* 3-4: 24-29.

Bryn, A. & Flø, B.E. 2010. Reiseliv og kulturlandskap: CULTOUR. *Kulturarven* 52: 26-29.

Bryn, A. & Debella-Gilo, M. 2008. Reiseliv og gjengroing av kulturlandskap. *Kulturarven* 44: 10-13.

Bryn, A. & Debella, M. 2008. Gjengroing i reiselivets landskap. *GLIMT* 3: 1-2. Norsk institutt for skog & landskap.

Kronikker og debattinnlegg i dagspressen

- Bryn, A., Bjørke, N.T. & Almquist, K. 2011. Norge gror igjen – hva så? Kronikk i *Nationen* 06.12.11.
http://www.skogoglandskap.no/filearchive/norge_gror_igjen_kronikk_nationen_061211_anders_bryn.pdf
- Flø, B.E. & Grimsbo, A-M.H. 2011. I opphavet var skogen. Kronikk i *Nationen* 02.03.11.
<http://files.myopera.com/bjornflo/Aviskommentarer/2011%2003%2002%20I%20opphavet%20var%20skogen.pdf>
- Bryn, A., Jordet, K. & Flø, B.E. 2010. Nasjonalparklandsbyer? Kronikk i *Nationen* 07.06.10.
<http://www.nationen.no/meninger/Kronikk/article5148094.ece>. Også publisert som kronikk i *Trønder-Avisa* 10.06.10.
- Bryn, A. 2010. Forskere og journalister. Kronikk i *Journalisten* 4: 12, 05.03.10.
<http://www.journalisten.no/story/60505>.
- Bryn, A. 2010. Økologisk modellering og klimaprojeksjoner. Kronikk i *KLIMA* 4: 23.
- Flø, B.E. 2010. Kontrastane sin estetikk. Dagens gjest i *Nationen* 06.07.10. Også publisert i *Bladet Vesterålen* 13.07.10
- Bryn, A. 2010. Bøndene holder landskapet åpent. Kronikk i *Bonde- & Småbruker* 6, 25.06.10.
- Bryn, A. & Motrøen, T. 2009. Hvordan bidra til distriktsutvikling? Kronikk i *Klassekampen* 22.04.09.
http://www.skogoglandskap.no/filearchive/hvordan_bidra_til_distriktsutvikling.pdf

Hovedoppgaver knyttet til prosjektet

- Hemsing, L.Ø. 2010. GIS-modelling of potential natural vegetation (PNV): A methodological case study from south-central Norway. Masteroppgave i Naturforvaltning. Universitetet for Miljø- og Biovitenskap, Ås.
- Ullerud, H.A. under arbeid. Predictive modelling of vegetation types: A methodological case study from south-central Norway. Masteroppgave i Naturforvaltning. Universitetet for Miljø- og Biovitenskap, Ås.
- Grimsbo, A.M.H. under arbeid. Turistenes forståelse av et gjengrodd landskap. Masteroppgave i Geografi. Norges Teknisk-Vitenskapelige Universitet, Trondheim.
- Paper presentert på nasjonale og internasjonale vitenskapelige konferanser**
- Daugstad, K. 2012. *How to make sense of a rural landscape: Tourist Perceptions of a fjord community in Western Norway*. The Permanent European Conference for the Study of Rural Landscape; Leeuwarden & Terschelling 20. – 24. August 2012.
- Vinge, H. & Flø, B.E. 2012. *Gazing on Changing Landscapes - Understandings of afforestation in three Norwegian tourist destinations*. World Congress of Rural Sociology, Lisbon. August 2012.
- Dybedal, P. & Denstadli, J.M. 2012. *Tourists' perceptions and opinions on forest re-growth and landscape qualities*. Naturbasert Reiseliv, University of Life Sciences, Ås, 26. January 2012.

- Bryn, A. 2012. *Har reiselivet nytte av beitenæringa?* Beitekonferansen 2012. Oppdal, 11. Februar 2012.
- Flø, B.E. & Vinge, H. 2011. *A Home in the Wilderness*. Royal Geographical Society - Annual Congress, London. September 2011.
- Kuiper, E. & Bryn, A. 2011. *Pilgrims in a changing historical landscape*. People and nature in mountain, Trondheim i Norge, 22. September 2011.
- Vinge, H. & Flø, B.E. 2011. *The ideal of peasant farming and the menace of industrialization - tourists' understandings of the Norwegian landscape*. European Society of Rural Sociology Conference 2011, Chania, Crete. August 2011.
- Bryn, A. & Hemsing, L.Ø. 2011. *The human nature: Impacts of human land-use on the vegetation mantle in three rural landscapes of Norway*. People and nature in mountain, Trondheim, 22. September 2011.
- Sang, N. & Dramstad, W. 2011. *Mapping estimates of future rates of farm abandonment based on historic subsidy information*. People and nature in mountain, Trondheim, 21. September 2011.
- Bryn, A., Flø, B.E., Vinge, H., Dybedal, P. & Denstadli, J.M. 2011. *Cultural landscape and tourism*. Nordic seminar about cultural landscapes, Heddal, 16. June 2011.
- Hemsing, L.Ø. & Bryn, A. 2011. *Changes in landscape and vegetation heterogeneity of rural Norway*. Biodiversity in agriculture, Ulvik, 24.-26. Mai 2011.
- Bryn, A. 2011. *Cultour – et forskningsprosjekt om kulturlandskap og reiseliv*. Landskap som reiselivsprodukt, University of Life Sciences, Ås, 24. Januar 2011.
- Bryn, A. 2010. *Reiselivsforskning ved Norsk institutt for skog og landskap*. Reiselivsforskning i Norge, seminar arranger av Norges Forskningsråd, Gardermoen, 26. Januar 2010.
- Bryn, A. 2009. *Vegetation map modelling and forest limit changes in South Norway*. Mapping and monitoring of Nordic vegetation and landscapes, Hveragerði in Iceland, 17. September 2009.
- Bryn, A. & Debella-Gilo, M. 2008. *GIS-based prognosis of potential forest regeneration affecting the Norwegian tourism landscape*. Norsk Geografisk Selskap Årskonferanse, Trondheim, 28. Mars 2008.

Universitetsforelesninger

- Bryn, A. 2012. *Reiseliv og kulturlandskap*. Dobbeltforelesning for emnet Reiseliv som fenomen og næring (REIS200) ved Institutt for Naturforvaltning, Universitetet for Miljø- og Biovitenskap, Ås, 19. november 2012.
- Bryn, A. 2012. *Gjengroing i kulturlandskapet – effekter på reiselivet*. Forelesning for emnet Naturressursforvaltning (GEO2120) ved Institutt for Geofag, Universitetet i Oslo, 13. april 2012.
- Bryn, A. 2012. *Klimaendringer – historiens største miljøutfordring?* Fire timers seminarundervisning for emnet Miljø, klima og teknologi (6JB100), Høgskolen i Hedmark, avdeling Blæstad, 9. februar 2012.
- Bryn, A. 2011. *Reiseliv og kulturlandskap*. Dobbeltforelesning for emnet Reiseliv som fenomen og næring (REIS200) ved Institutt for

- Naturforvaltning, Universitetet for Miljø- og Biovitenskap, Ås, 14. november 2011.
- Bryn, A., Flø, B.E. & Vinge, H. 2011. *Turisten og kulturlandskapet*. Dobbeltforelesning for emnet Landskapsanalyse (PL416) ved Avdeling for Ingeniør- og Naturfag, Høgskolen i Sogndal, Sogndal, 19. november 2011.
- Bryn, A. 2011. *GIS-modelling and landscape ecology*. Trippelforelesning for emnet Økologisk modellering i GIS (BIO4110) ved Biologisk Institutt, Universitetet i Oslo, 13. november 2011.
- Bryn, A. 2011. *Kulturlandskap og kulturhistorie*. Dobbeltforelesning for emnet Restaurering, bevaring og utvikling - hage/park eller kulturlandskap (LAA 321) ved Institutt for Landskapsplanlegging, Universitetet for Miljø- og Biovitenskap, Ås, 10. oktober 2011.
- Bryn, A. 2011. *Prediktiv modellering i GIS*. Forelesning for kurset Introduksjon til fjernanalyse ved Geofag, Universitetet i Oslo, 13. april 2011.
- Bryn, A. 2011. *Gjengroing i kulturlandskapet - effekter på reiselivet*. Forelesning for kurset Naturressursforvaltning ved Geofag, Universitetet i Oslo, 8. mars 2011.
- Bryn, A. 2009. *Rule-based modelling with vegetation maps*. Forelesning i kurset BIO 4110 Økologisk modellering i GIS ved Universitetet i Oslo, 15. oktober 2009.
- Seminarpresentasjoner i Norge**
- Bryn, A., Dourojeanni, P. & Hemsing, L.Ø. 2012. *A high-resolution, spatially explicit GIS null model of potential reforestation in Norway*. Foredrag på fagseminar ved Institutt for Naturforvaltning, UMB, Ås, 25. Mai 2012.
- Bryn, A., Hemsing, L.Ø., Flø, B.E., Vinge, H., Dybedal, P. & Denstadli, J.M. 2011. *Kulturlandskap og reiseliv*. Foredrag for Direktoratet for Naturforvaltning og Fylkesmennenes Miljøvern- og planavdelinger, Langesund, 24. Mai 2012.
- Bryn, A. & Ullerud, H.A. 2012. *Predictive modelling of boreal vegetation types*. Foredrag for fagsamling for gruppa "Identifisering og modellering av naturmangfold (IMN)", Naturhistorisk Museum, Universitetet i Oslo, Myrdal, 3. Mai 2012.
- Bryn, A., Dourojeanni, P. & Hemsing, L.Ø. 2012. *A high-resolution, spatially explicit GIS null model of potential reforestation in Norway*. Foredrag på fagsamling for vegetasjonskartleggere, Ås, 15. Mars 2012.
- Hemsing, L.Ø. & Bryn, A. 2011. *Beitostølenområdet - eit landskap i endring*. Foredrag for Fylkesmannen i Oppland - Miljøvern- og planavdelinga, Lillehammer, 25. november 2011.
- Bryn, A., Flø, B.E. & Dybedal, P. 2011. *Kulturlandskapet som attraksjon for turister*. Foredrag for Verdiskapningsprogrammet ved Direktoratet for Naturforvaltning, Lom, 27. oktober 2011.
- Bryn, A., Flø, B.E., Vinge, H., Dybedal, P. & Denstadli, J.M. 2011. *Kulturlandskap og reiseliv*. Foredrag for NHO Reiseliv, Næringslivets Hus i Oslo, 14. September 2011.
- Bryn, A., Dourojeanni, P. & Hemsing, L.Ø. 2010. *Natural forest regeneration, spatial distribution and effects on*

- tourism and cultural heritage*. Foredrag for Riksantikvaren, Oslo, 2. desember 2010.
- Bryn, A., Dourojeanni, P. & Hemsing, L.Ø. 2010. *Predicting potential natural forest in Norway: Forest regeneration following abandoned land-use in Norway*. Foredrag for prediksjonsmodelleringsgruppa ved Universitetet i Oslo, 26. november 2010.
- Hemsing, L.Ø. & Bryn, A. 2010. *Three methods for modelling potential natural vegetation (PNV) compared: A methodological case study from south-central Norway*. Foredrag for prediksjonsmodelleringsgruppa ved Universitetet i Oslo, 26. november 2010.
- Bryn, A. 2010. *Gjengroing i reiselivets landskap*. Foredrag for Breidablikk-seminar om Norsk kulturarv som reisemål, Thorbjørnrud Hotell, 14. oktober 2010.
- Bryn, A. 2010. *Modellering av potensiell naturlig skog i Norge*. Foredrag for Institutt for Naturforvaltning ved Universitetet for Miljø- og Biovitenskap, Ås, 12. april 2010.
- Bryn, A. 2009. *Vegetation mapping for change detection*. Foredrag ved seminar på UMB, 22. oktober 2009.
- Bryn, A. 2009. *Setra og fjellets rolle i det gamle kulturlandskapet*. Foredrag for kulturlandskapsseminaret 2009, Kulturlandskapssenteret i Telemark, Svartdal i Seljord den 12. juni 2009.
- Bryn, A. 2009. *Attgroing og landskapsendringar*. Foredrag for kulturlandskapsseminaret 2009, Kulturlandskapssenteret i Telemark, Svartdal i Seljord den 12. juni 2009.
- Bryn, A. 2009. *Gjengroing i seterlandskapet - vegetasjonshistorie og biologisk mangfold*. Foredrag for NFR-prosjektet DYLAN, NTNU Vitenskapsmuseet, Lillehammer den 7. mai 2009.
- Bryn, A. 2008. *Gjengroing av kulturlandskap og / eller klimaendringer*. Foredrag for forskningsseminar arrangert av NIKU hos Riksantikvaren, Oslo den 18. desember 2008.
- Bryn, A. & Debella-Gilo, M. 2008. *Gjengroing og reiseliv i Norge*. Miniseminar om reiseliv og kulturlandskap for NHO Reiseliv, Innovasjon Norge, Bondelaget og Norges Skogeierforbund. Landbrukets hus den 13. mars 2008.

Involverte personer

Kontaktpersoner for partnere og Norges forskningsråd

Even Gaukstad	Riksantikvaren
Øyvind Wang	Norges Skogeierforbund
Kristin Gyldenskog	NHO Reiseliv
Kari Marte Sjøvik	Norges Bondelag
Audun Pettersen	Innovasjon Norge
Haaken Christensen	Innovasjon Norge
Arve Ziener	Norges Forskningsråd
Eve Melby	Norges Forskningsråd

Medlemmer i styringsgruppa

Geir-Harald Strand	Norsk institutt for skog og landskap
May Britt Håbjørg	Riksantikvaren
Kari Marte Sjøvik	Norges Bondelag (representerer også Norges Skogeierforbund)
Egil Petter Stræte	Norsk senter for bygdeforskning
Kristin Gyldenskog	NHO Reiseliv (representerer også Innovasjon Norge)

Medlemmer i referansegruppa

Anne Berit Løset	Fylkesmannen i Møre og Romsdal
Terje Motrøen	Høgskolen i Hedmark
Mathias Øvsteng	Norsk Kulturarv
Anders Lundberg	Universitetet i Bergen
Bente Rønning	Direktoratet for Naturforvaltning

Forskere

Anders Bryn	Norsk institutt for skog og landskap
Bjørn Egil Flø	Norsk senter for bygdeforskning
Petter Dybedal	Transportøkonomisk institutt
Jon-Martin Denstadli	Transportøkonomisk institutt
Karoline Daugstad	Norges teknisk- naturvitenskapelige universitet, NTNU
Sebastian Eiter	Norsk institutt for skog og landskap
Oskar Puschmann	Norsk institutt for skog og landskap
Wenche Dramstad	Norsk institutt for skog og landskap
Neil Sang	The James Hutton Institute
Marcel Hunziker	Swiss Fed. Inst. for Forest, Snow and Landscape Research, WSL
Heidi Vinge	Norsk senter for bygdeforskning
Marthe Haugdal	Norges Bondelag

Mastergradsstudenter og trainee

Lars Østbye Hemsing	Universitetet for miljø- og biovitenskap, UMB
Esgo Kuiper	University of Groningen
Anne-Marit Haugland Grimsbo	Norges teknisk- naturvitenskapelige universitet, NTNU
Heidrun Asgeirsdatter Ullerud	Universitetet for miljø- og biovitenskap, UMB

Tidligere involverte personer

Jens Kr. Steen Jacobsen	Transportøkonomisk institutt
Sejal O'donnell	Norsk institutt for skog og landskap
Cesilie Aurbakken	Norges Bondelag
Ole Henrik Ystehede	NHO Reiseliv
Frank Tindvik	NHO Reiseliv
Pablo Dourojeanni	Norsk institutt for skog og landskap
Reidar Dahl	Direktoratet for Naturforvaltning
Siri Stang	NHO Reiseliv
Bjørn M. Bjerke	NHO Reiseliv
Lars Østbye Hemsing	Norsk institutt for skog og landskap
Finn-Arne Haugen	Norsk institutt for skog og landskap
Marit Strand	Norges Bondelag