

Gunn-Turid Kvam

Evaluering av Fiskarbonden sin arv

Rapport 1/08
ISSN 1503-2035



Rapport nummer 1/08

Tittel

Evaluering av Fiskarbonden sin arv

Forfatter

Gunn-Turid Kvam

Utgivelsesår: 2008 Antall sider og vedlegg: 51+2 ISSN-nr: 1503-2035

Oppdragsgiver: Skogselskapet i
Møre og Romsdal

Oppdragsgivers ref.: Geir Moen

Sammendrag

Rapporten inneholder en evaluering av utviklingsprosjektet Fiskarbonden sin arv som er rettet mot kysten av Møre og Romsdal. Hovedmål med prosjektet er å styrke næringslivet og bygdesamfunna på kysten. Det ble valgt ut tre tema for satsingen; kulturlandskapet og kulturminna, kystmat samt ferdsel og turisme. De fem kommunene Averøy, Fræna, Haram, Giske og Herøy ble valgt ut til å delta i prosjektet. Spesielt på temaet kulturlandskap har mye skjedd. Man kan se eksempler på at næringsgrunnlaget har blitt styrket. Arbeidsmodeller som er brukt kan ha positiv overføringsverdi for andre kommuner. På de andre to temaområdene har det også skjedd positive tiltak som på sikt kan bidra til å styrke næringslivet i kommunene.

Stikkord

Evaluering, Fiskarbonden sin arv, Møre og Romsdal, utviklingsprosjekt

Forord

Bygdeforskning fikk oppdraget med å evaluere prosjektet "Fiskarbonden sin arv" våren 2007. Oppdragsgiver er Skogselskapet i Møre og Romsdal. Evalueringen har blitt gjennomført med utgangspunkt i en spesifikasjon som ble utarbeidet i samarbeid mellom Bygdeforskning og Skogselskapet.

Evalueringen er i hovedsak gjennomført i perioden oktober - desember 2007 med grunnlag i eksisterende dokumentasjon om prosjektet og aktiviteter som har pågått, samt intervjuer med 21 personer som har vært involvert i prosjektet. Bygdeforskning står ansvarlig for de metoder som er valgt, innsamling av data, analyse og konklusjoner.

Undertegnede ønsker å takke prosjektleder Geir Moen for god tilrettelegging av arbeidet med evalueringen, tilsending av nødvendig informasjon og oppklarende runder underveis. I tillegg takk til kollega ved Bygdeforskning Karoline Daugstad for nyttige innspill og fruktbare diskusjoner underveis i evalueringen. Eventuelle feil og mangler i dette arbeidet, eller tolkninger av det materialet som er samlet inn, må uansett tilskrives forfatter av rapporten.

Trondheim, 2. januar 2008

Gunn-Turid Kvam

Sammendrag

Fiskarbonden sin arv er et utviklingsprosjekt rettet mot kysten av Møre og Romsdal. Prosjektet startet opp i mai 2005 og var planlagt å pågå til mai 2008. Av flere årsaker ble prosjektet vedtatt forlenget til juli 2009. Hovedmål er å styrke næringslivet og bygdesamfunna på kysten i Møre og Romsdal. Det ble valgt ut tre tema for satsingen; kulturlandskapet og kulturminner, mat samt ferdsel og turisme. Fylkesmannens Landbruksavdeling (FMLA) er idéhaver og initiativtaker til prosjektet, Skogbruksselskapet i Møre og Romsdal er prosjekteier, mens de fem kommunene Averøy, Fræna, Haram, Giske og Herøy ble valgt ut til å delta i prosjektet.

Bygdeforskning fikk våren 2007 oppdraget med å evaluere prosjektet og gi innspill til korrigeringer. Evalueringen ble i hovedsak gjennomført i tidsrommet oktober - desember 2007 og er basert på tilgjengelig skriftlig materiale om prosjektet, samt intervju med 21 personer tilknyttet prosjektet. Prosjektleder, Geir Moen, har vært en viktig informasjonskilde og tilrettelegger for evalueringen.

Spesielt på temaet kulturlandskap har det skjedd mye nyskapende arbeid og flere av tiltakene bidrar til en styrking av næringslivet i kommunene. På temaene mat og reiseliv har det skjedd mindre, men også på disse områdene er flere tiltak etablert som på sikt kan føre til en styrking av næringslivet. I tillegg har prosjektet også bidratt til økt kompetanse og etablering av nye nettverk for aktørene som har deltatt. På kommunalt nivå har prosjektet bidratt til økt fokus på kulturlandskap og verdier i dette. Når det gjelder modeller for næringsutvikling er disse lite utviklet enda. I løpet av siste del av prosjektperioden vil man få muligheter til å videreutvikle de modellene som er etablert og utvikle noen nye. Arbeidsmodeller for pleie av kulturlandskapet er testet ut og kan overføres til andre kommuner med lignende utfordringer. Her vil man opparbeide seg ytterligere erfaring ved prosjektets slutt. Det er mange tiltak på gang på alle temaområdene, slik at ved prosjektets slutt må man forvente at måloppnåelsen vil forbedres betraktelig.

Ut fra resultater fra evalueringen har vi gitt følgende innspill til prosjektet:

- Tydeliggjør/konkretiser mål med prosjektet. Som målene er formulert i dag er det vanskelig å se om de er nådd.
- Sett søkelys på etablerte tiltak og sikre god fremdrift på disse fremfor å starte mange nye tiltak. Sikre god lokal forankring slik at tiltak kan gjennomføres selv om prosjektet avsluttes.
- Vurdere å ha et hovedfokus på det nye tiltaket innen hold og videreforedling av utgangersau. Utgangersau er viktig for både kulturlandskapet, mat og reiseliv. Dette tiltaket er nyttig både for kommunene som deltar i prosjektet, men også for flere andre kystkommuner. I forhold til andre matprosjekt vil vi foreslå at disse nedtones i forhold arbeidet med videreforedling av utgangersau.
- Satse mer på felles tiltak på tvers av kommunene og erfaringsoverføring mellom kommunene i slutfasen.
- Fortsatt målrettet bruk av media – fokuser på informasjon om resultater.
- Sikre at arbeidsgrupper er riktig sammensatt m.h.t. kompetanse og kapasitet i forhold til planlagte tiltak i kommunene.
- Vurdere å ta inn matkompetanse i styringsgruppa for prosjektet for å sikre en mer balansert styringsgruppe i forhold til mål med prosjektet.
- Planlegge hvordan arbeidsmodeller, organisasjonsmodeller og erfaringer fra prosjektet skal formidles for å kunne nyttiggjøres av andre. Hvilke modeller og erfaringer bør formidles, til hvem, når og hvordan?
- Planlegg avslutningen av prosjektet, markering.
- Vurder om "Fiskarbonden sin arv" bør bli noe mer enn et prosjekt. På sikt, når flere produkt er utviklet, kan konseptet "Fiskarbonden sin arv" utvikles til tematur i reiselivssammenheng langs kysten av Møre og Romsdal.

Innholdsfortegnelse

INNLEDNING	9
HVA ER FISKARBONDEN SIN ARV?.....	9
EVALUERINGSOPPDRAGET	10
HVA HAR SKJEDD I REGI AV FISKARBONDEN?	13
KYSTKULTURLANDSKAPET OG KULTURMINNE	13
KULTURMINNE	16
FERDSEL OG TURISME.....	17
KYSTMAT	18
HVA ER STATUS I FORHOLD TIL HOVEDMÅL OG DELMÅL?	21
HAR DET SKJEDD EN STYRKING AV NÆRINGSLIVET OG BYGDESAMFUNN SOM RESULTAT AV PROSJEKTET?.....	22
VURDERING AV ARBEIDET SOM ER GJORT PÅ DE ULIKE TEMA FOR PROSJEKTET.....	24
ANDRE POSITIVE BIDRAG FRA PROSJEKTET	25
ARBEIDET OG RESULTATENE FRA PROSJEKTET SOM GRUNNLAG FOR REGIONALE OG LOKALE MILJØMÅL, OG FOR LOKAL FORVALTNING	26
KONKRETE TILTAK OG RESULTAT UNDERVEIS I PROSJEKTPERIODEN, OG OVERFØRINGSEFFEKT TIL ANDRE LIGNENDE OMRÅDER	26
SAMARBEIDS- OG ARBEIDSMODELLER; VURDERING AV OVERFØRINGSVERDI	29
JORDBANK/JORDFORMIDLING FRÆNA	29
BEITEPROSJEKT PÅ ULLA I HARAM	33
HARAM BYGDEUTVIKLINGSLAG BA.....	35
REISELIVSFORUM I HARAM	37
VURDERING AV PROSJEKTET	41
KONSEPT OG MÅL	41
KOMMUNENES OPPFATNING AV PROSJEKTET OG FREMDRIFT.....	42
ORGANISERING, STYRING OG KOMPETANSE, HERUNDER FYLKETS ROLLE SOM UTVIKLINGSAKTØR	44
UTNYTTELSE AV SAMARBEIDSMULIGHETER, ERFARINGSOVERFØRING OG SYNERGIEFFEKTER	47
AVSLUTNING OG INNSPILL TIL PROSJEKTET VIDERE	49
REFERANSER	51
VEDLEGG 1	52
VEDLEGG 2	53

Innledning

Hva er Fiskarbonden sin arv?

Fiskarbonden sin arv er et utviklingsprosjekt rettet mot kysten av Møre og Romsdal. En viktig årsak til at prosjektet ble etablert, var at kystlandskap og kystkultur er lite omhandla i tidligere prosjekt innen miljø og kulturlandskap i fylket. Kystlandskapet som er prega av et næringsliv med kombinasjon av fiske og landbruk, inneholder mange kvaliteter det er viktig å ta vare på og utvikle. Hovedmål for prosjektet er å styrke næringslivet og bygdesamfunna på kysten i Møre og Romsdal. Det ble valgt ut tre tema for satsingen; kulturlandskapet og kulturminna på kysten, kystmat samt ferdsel og turisme langs kysten.

Det er Fylkesmannens Landbruksavdeling (FMLA) som er idéhaver og initiativtaker til prosjektet. På grunn av at FMLA finansierer det meste av prosjektet, var det nødvendig at en annen aktør påtok seg prosjekteierskapet. Derfor ble Skogselskapet i Møre og Romsdal valgt som den formelle prosjekteier der også prosjektleder er tilknyttet. Det er vedtatt at Skogselskapet, FMLA og de fem kommunene Averøy, Fræna, Haram, Giske og Herøy som er valgt ut til å delta i prosjektet, sammen skulle være ansvarlige for gjennomføringa av prosjektet. En styringsgruppe ble etablert med representanter fra styret i Skogselskapet, FMLA og representanter fra hver av de fem kommunene.

I den vedtatte prosjektskissen (Prosjektskisse 2005) er det nevnt en rekke samarbeidsparter for prosjektet. Disse er gruppert etter type partnere. Offentlige organ er en type, der man først og fremst tenker på kommunene som hovedsamarbeidspartner. Men også aktører på regionalt nivå som andre avdelinger i fylket, Innovasjon Norge og Statens Vegvesen er nevnt samt ulike departement og direktorat som er underlagt disse, som landbruk og mat, fiskeri og kyst og miljø. Videre er lag og organisasjoner nevnt og fremhevet som en spesielt viktig gruppe, det private næringsliv nevnes, grunneiere er spesielt viktig i forbindelse med modellområder, samt at forskningsmiljø og forsøksringene er nevnt som samarbeidspartnere.

Prosjekt ble planlagt å pågå i 3 år (01.07.05-01.07.08). Etter første år skiftet prosjektet prosjektleder. Av flere årsaker ble prosjektet på møte i styringsgruppa 29. november 2007 vedtatt å forlenges med ett år til 01.07.09.

I utgangspunktet valgte man å fokusere på de ytterste kystkommunene langs den ytre kystleia, til sammen 21 kommuner: Vanylven, Sande, Herøy, Ulstein, Hareid, Sula, Ålesund, Giske, Haram, Midsund, Sandøy, Aukra, Fræna, Eide, Averøy, Frei, Kristiansund, Tustna, Halså, Aure og Smøla. På bakgrunn av innmeldt interesse fra disse 21 kommunene samt andre vurdering av viktighet for prosjektet ble Averøy, Fræna, Haram, Giske og Herøy valgt som samarbeidskommuner i prosjektet.

I den vedtatte prosjektskissen er det nevnt en rekke prosjekt både lokalt, regionalt, nasjonalt og internasjonalt som blant annet er retta mot kysten og som prosjektet Fiskarbonden sin arv ble forventet å samarbeide med for å oppnå positive synergieffekter.

Prosjektet blir finansiert ved hjelp av BU-midler fra landbruksavdelinga, støtte fra Landbruks og matdepartementet og Samhandlingsarenaen i Møre og Romsdal, samt gjennom SMIL-midler fra kommunene som deltar. Disse midlene finansierer i hovedsak lønn til prosjektleder. Prosjektet er basert på at tiltak kan finansieres gjennom etablerte støtteordninger eller gjennom andre etablerte prosjekt.

Evalueringsoppdraget

Evalueringsslitteraturen skiller mellom to hovedtilnærminger når prosjekter av typen Fiskarbonden sin arv skal evalueres (f.eks. Mohr 1995; Sverdrup 2002; Winter 2001). Effektevalueringer vurderer hvorvidt effekter av prosjektet er tilfredsstillende i forhold til målsettinger, og om endringer i måloppnåelse skyldes tiltaket. Prosessevalueringer har et større søkelys på at iverksettelse av tiltak ofte er såpass komplekse at rene effektstudier sjelden vil kunne si noe matnyttig om hvorfor og hvordan et prosjekt har/eventuelt ikke har oppfylt forventningene. I den sistnevnte tilnærmingen ser man vanligvis nærmere på ulike faser i iverksettelse av et prosjekt slik at man kan si noe om hvor i prosessen problemer/utfordringer har oppstått som har påvirket utfallet av tiltaket. Vår tilnærming er en kombinasjon av disse basert på et ønske om både å si noe om

hvordan prosjektet ligger an i forhold til målsettinger, dvs. en effektevaluering, men samtidig også studere prosesser for å gi innspill til forbedringer som kan bidra til større måloppnåelse ved prosjektets slutt.

Evalueringsoppdraget ble spesifisert i samarbeid med oppdragsgiver som et vedlegg til kontrakt om oppdrag. I dette dokumentet går man relativt konkret inn på de områder evalueringen skal dekke (se vedlegg 1). Oppsummert skal evalueringen:

- Vurdere de tre hovedtema i prosjektet og status jfr mål med prosjektet
- Vurdere samarbeids- og arbeidsmodeller
- Vurdere prosjektet som sådan
- Gi innspill vedrørende fortsettelse/utvidelse av prosjektet
- Gi innspill til korrigeringen underveis i prosjektet

I arbeidet med evalueringen har flere datakilder blitt brukt, noe som også ble spesifisert i vedlegg til kontrakt. Alt materialet som er utarbeidet i forbindelse med prosjektet er brukt som underlag. Det finnes en forholdsvis omfattende dokumentasjon over det arbeidet prosjektet har startet opp, er i ferd med å gjennomføre eller har gjennomført. Denne dokumentasjonen er beskrevet i halvårlege og årlige rapporteringer fra prosjektet. I tillegg til disse rapportene har vi gjennom prosjektleder fått tilgang på det meste av skriftlig materiale som eksisterer om prosjektet i form av prosjektbeskrivelser, prosjektoppgaver, møtoreferater, skjøtelsplaner, forvaltningsplaner og nettadresser der det sistnevnte har gitt informasjon om ulike aktiviteter som prosjektet har deltatt i eller støttet økonomisk.

I tillegg til den skriftlige dokumentasjonen utgjør informasjon hentet inn gjennom personlige intervju med ulike aktører koblet til prosjektet de viktigste informasjonskildene til evalueringen. Det har blitt gjennomført personlige intervju enten ved besøk eller per telefon i de fem kommunene som deltar i prosjektet. I uke 45 ble Averøy, Fræna, Giske og Haram kommune besøkt og flesteparten av intervjuene i disse kommunene skjedde i løpet av denne uken. De resterende aktørene samt de fra Herøy ble intervjuet senere per telefon. Totalt ble 20 personer intervjuet i de fem kommunene som deltar. Aktørene i de ulike kommunene ble valgt til intervju ut fra rolle- og hvor aktive de hadde vært i

prosjektet. Resultatet ble at de fleste av representanter fra styringsgruppa til projektet ble intervjuet, hovedkontaktperson i kommunen og andre aktive prosjektdeltagere.

I forkant av intervjuene ble det utformet en intervjuguide som inneholdt de tema man ønsket å belyse i evalueringen (se vedlegg 2). Noen intervju ble foretatt med to personer der det var naturlig og greit for aktørene, mens hoveddelen foregikk med enkeltpersoner. Intervjuene ble i all hovedsak tatt opp på bånd og varte vanligvis ca 45 minutter.

I tillegg til disse intervjuene ble det også foretatt flere intervju/samtaler med prosjektleder i løpet av evalueringen. Når det gjelder tiltak iverksatt i samarbeid med andre prosjekt, aktører i fylket eller lag og organisasjoner, er prosjektleder hovedinformant sammen med skriftlig informasjon/dokumentasjon om det aktuelle tiltaket. Det ble gjennomført intervju med prosjektleder for ett av prosjektene Fiskarbonden sin arv har samarbeidet med. Fylkesjordsjefen i Møre og Romsdal ble også intervjuet angående projektet. I forbindelse med intervjurunden i de fire kommunene ble flere av prosjektområdene det arbeides med besøkt. Videre deltok evaluator på to møter i styringsgruppa for projektet, der det siste møtet var nyttig for å få tilbakemelding på evalueringresultater som ble presentert.

Evaluator er tilfreds med det metodiske opplegget og mener det bidrar til å gi et dekkende bilde av Fiskarbonden sin arv ut fra de rammer som var stilt for evalueringa.

Hva har skjedd i regi av Fiskarbonden?

Første del av dette kapitlet viser aktiviteter og tiltak som har skjedd så langt innen de valgte tema for prosjektet. I neste del blir resultater av aktiviteter og tiltak vurdert i forhold til mål med prosjektet.

Kystkulturlandskapet og kulturminne

Gjengroing av tidligere beiteområder blir sett som den største trusselen mot kulturlandskapet på kysten av Møre og Romsdal. Et viktig kriterium for valg av kommuner til prosjektet var at alle har regionalt eller nasjonalt viktige kulturlandskap å ivareta. Det har skjedd stor aktivitet innen dette temaområdet. Noen kommuner kom senere i gang enn andre med aktiviteter, men per i dag har alle kommuner arbeid på gang innenfor dette temaet. I startfasen av prosjektet ble det etablert en arbeidsgruppe for kystkulturlandskap der ett møte ble avholdt. Senere har prosjektet hatt fokus på konkrete tiltak i de ulike kommunene. Nedenfor nevnes tiltak som er satt i gang i regi av prosjektet:

- Beiteprosjekt langs Atlanterhavsveien og omegn, Averøy
- Jordbank i Fræna (Bud-Skotten)
- Beiteprosjekt Ulla, Skjøtselsplan Synnaland, Haram
- Beiteprosjekt på Alnes og Molnes, Giske
- Beiteprosjekt Mulevika/Ytre Kvalsvika på Nerlandsøya i Herøy
- Flere kurs i lyngsviing er gjennomført og ett planlagt
- Ulike aktiviteter for økt kompetanse på hold av utgangersau i kystlandskapet
- Kartlegging av utfordringer knytta til leplantefelt av sitkagran langs kysten

På Averøy har man prioritert beiteprosjekt på øyene langs Atlanterhavsveien. Resultater etter møte og synfaring med noen grunneiere ble at grunneiere på

Store Lauvøya og arvinger til Lille Lauvøya kan tenke seg å sette ut utgangarsau. Grunneierne på Store Lauvøya fikk SMIL-midler i 2007 og har startet arbeidet med å rydde. Grunneieren har ikke hatt husdyr før, men ønsker å starte opp med utgangarsau. Begge disse øyene er i ferd med å gro igjen. Storesandøy som ligger i det nasjonalt viktige kulturlandskapsområdet i Averøy, noen kilometer nord for Atlanterhavsveien, fikk også SMIL-midler til rydding og gjerding.

I Fræna har man tatt fatt på skjøtsel av kulturlandskapet i det nasjonalt viktige kulturlandskapsområdet mellom Bud og Kårvåg. Fræna ønsket å utarbeide en modell for systematisert jordformidling i kommunen, en satsing som ble kalt Jordbank. Målet i første omgang var å sikre langsiktig skjøtsel av kulturlandskapet langs vegstrekningen Bud til Kårvåg, samt å utvide beitearealet for gårdbrukere i Fræna. Det har blitt avholdt informasjonsmøter i regi av prosjektet i Ytre Fræna og det har blitt sendt ut informasjons -skriv og registreringsskjema til alle grunneiere. Resultatet av denne prosessen var at 15 grunneiere hadde areal de ønsket å leie ut. Det er gjort leieavtaler i tre områder på til sammen ca 570 daa. I to av områdene er det gitt SMIL-midler til inngjerding, mens det i det siste området kun er gjort muntlige leieavtaler ennå. Dette arbeidet har blant annet ført til at en grunneier har fått mulighet til å bygge opp en buskap med sau. Det arbeides nå med å få til utleie og gjerding på to større områder på Soløya og Nerland. På Soløya ønsker alle grunneierne å leie ut for beiting og landbrukskontoret har kommet i kontakt med en person som ønsker å leie arealet. Det er vist stor interesse for Jordbanksatsinga i Fræna fra flere kommuner i landet. I det videre arbeidet med Fiskarbonden sin arv er planene at prosjektet skal samarbeide nærmere med to andre prosjekt etablert i området: Verdiskapningsprogrammet for kulturminne og prosjektet Nasjonale turistveger. Disse har også fokus på kulturlandskapet langs kysten. Prosjektet Nasjonale Turistveger har blitt utsatt et par år i påvente av avklaring rundt vindmølleparker både i havet og på land. Dette har forsinka planlagt samarbeidstiltak mellom Fiskarbonden og dette prosjektet. Verdiskapningsprogrammet ble startet høsten 2006. Her er det flere samarbeidsprosjekt på gang.

På Ulla i Haram kommune hadde store areal med status regionalt viktig kulturlandskap ligget brakk i flere år. En av grunneierne som var med i en samdrift hadde behov for mer beiteareal. Dette var utgangspunktet da Fiskarbonden sin arv kom inn i prosjektet. Det ble i prosjektets regi utarbeidet

beitebruksplan som grunnlag for beiting i området. Det ble holdt åpne informasjonsmøter på Ulla der planen ble lagt fram og det ble senere sendt ut forslag til grunneieravtaler som alle utenom en grunneier underskrev. Dette samt innvendinger om beiting på veien til Ullafyret, gjorde at bare deler av beitebruksplanen kunne gjennomføres i 2006. Det ble gitt SMIL-midler til gjerding og beite ble utnyttet allerede sommeren 2006. I løpet av 2006 bidro prosjektet med å fremlegge dokumentasjon på verdiene i området, noe som endra status fra regionalt til nasjonalt viktig kulturlandskap. Prosjektet skal arbeide videre med å få avtaler for resten av dette området, slik arbeidet med å gjerde inn et område rundt Hornhammaren i Ulla startes, samt at det skal arbeides med et nytt område som også ligger brakk. Gjennom denne aktiviteten har samdrifta, som hadde behov for mer beite, fått økt beitearealet, noe som gir muligheter for utvidelse av buskapen. Oppgraderingen fra regionalt til nasjonalt viktig kulturlandskap gir samdrifta et ekstra tilskudd hvert år på ca 15 000 kroner.

Våren 2007 ble det gitt midler til å utforme skjøtselsplan for den sjeldne kulturlandskapsplanten kystblåstjerne på Synnaland i Haram. Det ble gjennomført synfaring med grunneiere og andre interesserte i løpet av sommeren og slåttedugnad i september. En av grunneierne fikk innvilget SMIL-midler til å gjerde inn et av de viktigste lokalitetene med kystblåstjerne.

I Giske kommune er det to områder det er arbeidet med i regi av prosjektet. Alnes har status som nasjonalt viktig kulturlandskap. Dette området har for lite beitetrykk og det er fare for at området gror igjen hvis ikke tiltak blir iverksatt. Arbeidet med å få til økt beiting har av ulike årsaker tatt tid. Det har vært relativt liten interesse fra grunneiere om å leie ut jorda. Reiselivsinteressene rundt Alnes fyr, som hvert år har besøk av rundt 25 000 turister, har også vært lite positive til økt sauehold. Arbeidsgruppa har vurdert ulike metoder for å få opp antall beitedyr på Alnes.

Det andre området i Giske er Molnes naturreservat. Dette er det mest artsrike kulturlandskapet i Møre og Romsdal der mange av artene er avhengige av skjøtsel. Beitetrykket har vært for lavt i lengre tid, noe som har ført til at store deler av reservatet er i ferd med å gro igjen. Molnes er også mye brukt som rekreasjonsområde for fastboende og tilreisende. Arbeidsgruppa i Giske har arbeidet med å få til mer beiting, skilting og tilrettelegging for ferdsel i reservatet. Det har blitt gjennomført synfaring og grunneiermøter. På grunn av sterk misnøye

med at området ble fredet som naturreservat, noe som ga grunneierne begrenset muligheter til å anvende området, har det vært vanskelig å få etablert leieavtaler.

I Herøy har man arbeidet med to områder på Nerlandsøya som har status som nasjonalt viktig kulturlandskap. Det er avholdt informasjonsmøter og responsen fra grunneierne var positiv. Seks av grunneierne har blitt enige om å starte et beitelag for utgangersau. Fire av disse har ikke sau fra før, mens de andre to har relativt små besetninger i dag. Det er i første omgang snakk om å starte beiting på et område på ca 1500 daa. Det er videre planer om beiting på flere områder der man er i ferd med å innhente grunneieravtaler. Det er snakk om små øyer og oppstykkede grunneierforhold, noe som gjør arbeidet omfattende.

Det har blitt arrangert ett kurs i lyngbrenning/lyngheiskjøtsel i regi av prosjektet og det er planlagt ett til på Averøy våren 2008.

Det har skjedd ulike aktiviteter for økt kompetanse på hold av utgangersau. Årsaken til dette er at utgangersau ser ut til å bli mer og mer brukt for å pleie kulturlandskapet langs kysten. Kunnskapen om hold av utgangersau varierer imidlertid mye blant eierne. Det er etter hvert flere aktører uten erfaring i dyrehold som har anskaffet utgangersau til landskapspleieformål. Derfor er det gjennomført møter med ulike villsaulag angående kompetanseheving, det er planlagt kurs i stell og hold av utgangersau på Averøy i mars 2008, samt at det er planlagt å få utarbeidet en veileder i samarbeid med Mattilsynet, Bioforsk og FMLA.

Det er også planlagt aktivitet i form av kartlegging av utfordringer knytta til leplantefelt av sitkagran langs kysten. Dette arbeidet skal skje i samarbeid med skogseksjonen på landbruksavdelinga.

Kulturminne

På kulturminnesida kan prosjektet vise til følgende aktiviteter og resultater:

- Ulla småbåtlag fikk midler fra Norsk Kulturminnefond til å utbedre Ullanausta og drive opprensning i området. Det er planer om å bruke ett av naustene til møterom/lokale til Ulla havsportsenter som har planer om utvidelse av aktiviteten.

- På Blindheim som ligger på Vigra i Giske kommune, ønsker arbeidsgruppa å arbeide videre med ivaretaging av en gammel naustrekke og stell av båtvører og ei gravrøys. En vil også se på mulighetene for å ruste opp en turveg i området (v.h.a. spillemidler), samt inngjerding og beiting på Haganeset og rundt naustområdet. Naustene er aktuelle som lagringsplass for havkajakker og til utleie.
- Det er arrangert kurs i restaurering/ny bruk av naust/sjøhus i flere av kommunene i samarbeid med kulturavdelinga. Ca 90 personer har deltatt totalt.
- Prosjektet har i samarbeid med Stene notlag, Averøy, arrangert kystkulturkveld.
- En dokumentarfilm om klippfiskens historie ble støttet av prosjektet, Giske.
- Maleremmen, Fræna, fikk midler fra Norsk Kulturminnefond i 2007 for å drive med restaurering og tilrettelegging for servering sommerstid.
- Det er startet arbeid med skjøtsel, tilrettelegging (sti og skilt) og beiting i et stort gravrøysfelt på Sandvikhagen i Fræna.

Ferdsel og turisme

Hogstein Gård i Giske har et rikt kulturmiljø med kulturminner knyttet til kystkultur og eldre bosetting. Grunneier ønsker å restaurere flere av bygningene for på sikt å kunne bruke disse i turismesammenheng. Prosjektleder har arbeidet en del opp mot grunneieren og bidratt til søknadsskriving, dokumentasjon, kontakt/møter med fagfolk osv. Dette har hittil gitt resultat i form av SMIL-midler til restaurering.

I Haramsbygda har prosjektet bidratt i arbeidet med å utvikle hamneområdet i Florvågen. Her er det planlagt utleiehytter. Det etablerte bygdelaget "Haram bygdeutviklingslag" har fått bygdemobiliseringsmidler som de har brukt på å leie inn arkitekt. For å komme videre i prosjektet må reguleringsplanen godkjennes, noe som har tatt lang tid.

I Haram har det på initiativ fra prosjektet blitt etablert et reiselivsforum. Etter hvert tok flere reiselivsaktører i Haram kontakt med kommunen for å få hjelp gjennom Fiskarbonden sin arv. Prosjektet hadde imidlertid ikke kapasitet til å hjelpe alle og initierte derfor etablering av et reiselivslag som er tenkt å arbeide med felles saker som fremmer reiselivet i kommunen. Det er ikke etablert et formelt lag eller vedtekter for reiselivsforumet enda.

I Giske har prosjektet arbeidet med tilrettelegging for ferdsel og friluftsliv i Molnes naturreservat. Prosjektet har bidratt til fremskyndelse av godkjenning og hjelp til finansiering av reguleringsplan for parkeringsplass og busstopp. Det arbeides med informasjonsskilt i samarbeid med Areal- og miljøvernavdelinga i fylket.

Skorpesundet i Herøy har et spesielt kulturlandskap, som arbeidsgruppa har jobbet med å gjøre mer tilgjengelig. Området er i dag gjengrodd. Det har blitt arrangert ett grunneiermøte, der det var full oppslutning om planene til arbeidsgruppa. Aktuelle tiltak er rydding av området (bl.a. einer), ivareta noen store steingarder, tilrettelegging av sti fra Mulevika til Skorpesundet, øke beitetrykket og eventuelt skilting.

I Fræna og Averøy er det arbeid på gang for å utvikle Skiltplan for vegstrekningen Bud-Kristiansund i samarbeid med Verdiskapingspiloten ABK og prosjektet Nasjonale Turistveger.

Kystmat

Innen satsingen på kystmat har følgende skjedd:

- Kartlegging av serveringsbedrifter i de fem kommunene. To studenter fra Høgskolen i Stavanger deltok og skrev semesteroppgave.
- Det ble innledningsvis etablert en arbeidsgruppe kystmat med en rekke aktører som arbeider innen dette feltet i fylket. Denne gruppa har hatt bare ett møte.

- I samarbeid med to andre matprosjekt i fylket, Orkidé- og matprosjektet til Bondelaget¹, har det blitt arrangert to kundetreff mellom serveringsbedrifter og matprodusenter så langt i prosjektperioden, samt at det er arrangert en nettverkssamling for matprodusentene og det er planlagt et 2-dagers seminar i februar 2008.
- Prosjektet har gjort noe arbeid for Vågen gård i Averøy.
- I Giske ble det arbeidet med et prosjekt for å knytte den gode historien til matopplevelser. Dette fikk man ikke finansiert.
- Samarbeid på gang om videreføring av utgangarsau på Sunnmøre. Det er oppretta prosjektgruppe som skal søke om midler til produktutvikling/markedsutvikling.
- Matglede og matmangfold i skolen: 9 skoler i 3 fiskerbond-kommuner fikk aktivitetsmidler høsten 2007 mot at de samarbeider med "Fiskarbonden sin arv" om undervisningsopplegg. Stor suksess på Flem skole i Haram.
- Menyutvikling. Det blir engasjert en kokk som skal arbeide tett opp mot serveringsbedrifter og lokale matprodusenter. Dette er et forprosjekt som starter ved årsskiftet og som skjer i samarbeid med Bioforsk, prosjektet Matmangfold og FMLA.

¹ Orkide-prosjektet blir ledet av Bioforsk på Tingvoll og er et delprosjekt under prosjektet "Utvikling Nordmøre". Målet er å bistå enkeltpersoner i seks kommuner på Nordmøre blant annet innen nisje/småskala matproduksjon. Prosjekt Matmangfold i regi av Bondelaget i Møre og Romsdal har som mål å mobilisere for næringsutvikling og matmangfold. Sju kommuner er invitert til å delta i prosjektet.

Hva er status i forhold til hovedmål og delmål?

I den vedtatt projektskisse for prosjektet fra 2005 er målene formulert slik:

Hovedmål er å styrke næringslivet og bygdesamfunna på kysten av Møre og Romsdal. De målformuleringer som står under hovedmål vil vi betrakte som delmål.

Delmål:

- Gjennom konkrete tiltak få frem gode modeller og eksempel på næringsutvikling knyttet opp mot natur- og kulturlandskapet.
- Få frem gode modeller for ivaretaking av kulturlandskapet.
- Arbeidet og resultatene fra prosjektet skal nyttes som grunnlag for regionale og lokale miljømål, og for lokal forvaltning.
- Prosjektet skal ha konkrete tiltak og resultat underveis i prosjektperioden, og skal ha overføringseffekt til andre lignende områder.

Når det gjelder hovedmål for prosjektet er dette i liten grad operasjonalisert gjennom delmål. Kun ett delmål omhandler næringsutvikling direkte, og går på å få frem gode modeller og eksempler på næringsutvikling. Vanligvis blir styrking av næringslivet koblet til nyetablering av næringsvirksomhet eller vekst i etablert næringsvirksomhet. Resultater blir ofte målt i antall nye bedrifter etablert, økning i antall ansatte, omsetning og lønnsomhet. Vi vil derfor blant annet se på resultater i prosjektet så langt ut fra slike mål for styrking av næringslivet og bygdesamfunna i de fem kommunene som deltar i prosjektet. I tillegg til å vurdere prosjektet i forhold til konkrete resultatmål, vil vi også se på andre typer resultater fra prosjektet som på sikt kan bidra til å nå slike mål. Her tenker vi på resultater i form av holdningsendringer, økt fokus på verdi av å bevare viktige kulturlandskap og på bevaring av kulturlandskap generelt, økt fokus på næringsutvikling basert på natur og kultur, kompetanseheving på ulike områder og blant ulike aktører, etablering av nettverk og samarbeidsrelasjoner, etc.

Har det skjedd en styrking av næringslivet og bygdesamfunn som resultat av prosjektet?

De fleste tiltak prosjektet har arbeidet med, har næringsaspekt i seg. Det innebærer at hvis tiltakene blir gjennomført som planlagt, kan disse på kortere eller lengre sikt bidra til å styrke næringsgrunnlaget i kommunene.

Tiltakene innen kystkulturlandskap er næringsmessig i hovedsak knyttet til at bønder får utvida beiteareal eller at grunneiere starter opp med dyrehold. Når bønder får utvidet beitearealet kan dette i noen sammenhenger sees på som en styrking av næringsgrunnlaget eller som næringsutvikling alt etter størrelse på areal og betydning for virksomheten. Hvis det er snakk om å etablere foredling eller reiselivsvirksomhet i forbindelse med et utvidet beiteareal, vil det opplagt være snakk om næringsutvikling.

I prosjektet har vi eksempel fra Fræna der en grunneier som selv eier ca 50 daa har fått utvidet beitearealet til totalt 400 daa. Han har ønske om å leie ytterligere 400 daa, noe som ser ut til å være mulig gjennom jordbankprosjektet. Dette arealet vil gjøre det mulig å utvide besetningen til ca 90 utgangersau avhengig av driftsform. Dette vil bidra til en tilleggsnæring som "går i pluss". På Ulla fører økte beitemuligheter gjennom prosjektet til en styrking av næringsgrunnlaget til samdrifta som leier jorda.

I Herøy har seks grunneiere etablert et beitelag for utgangersau. Fire av disse har ikke dyr fra før. Her er det i første rekke snakk om å sette ut utgangersau i et område på ca 1500 daa. Planen er at dette området skal utvides etter hvert. Dette tiltaket vil føre til økt besetning av utgangersau og ny næringsvirksomhet for fire grunneiere. Aktørene som satser på hold av utgangersau regner ikke med å få spesielt mye økonomisk utbytte igjen for satsingen, men har først og fremst interesse av at viktig kulturlandskap holdes i hevd. På Herøy ser én av aktørene i beitelaget en mulighet i lokal foredling av kjøtt og å utnytte satsingen i reiselivssammenheng på sikt.

På Store Lauvøya i Averøy, der en grunneier planlegger å skaffe seg noen sauer for å holde kulturlandskapet i hevd, blir det også etablert ny næringsvirksomhet. Omfanget her blir relativt lite i næringsssammenheng. Per i dag har noen få av tiltakene innen satsingen på kulturlandskap bidratt til å styrke

etablert næring eller bidratt til utvikling av ny næring. På lengre sikt kan flere etablerte og planlagte tiltak bidra til dette. Disse eksemplene viser at man kan kombinere næring med ivaretagelse av viktige kulturlandskap, noe som er svært viktig for en langsiktig og bærekraftig skjøtsel av kulturlandskapet. På lengre sikt kan disse tiltakene også få betydning for utvikling av lokale matsatsinger og reiselivet langs kysten.

På temaet kultur minner har Maleremmen på Fræna fått midler til restaurering. Dette er et viktig kulturminne fra en fiskerbondegård kommunen ønsker å få i drift om sommeren med blant annet servering. Skal man klare å utnytte dette stedet kommersielt, skal det imidlertid mye finansiell støtte og frivillig arbeid til før dette eventuelt vil være tilfellet.

Innen ferdsel og turisme er det flere prosjekt på gang som på sikt kan bidra til å styrke næringslivet i kommunene. Restaurering av utleiehus på Hogstein gård er et eksempel som kan bidra til økt omsetning, lønnsomhet og behov for mer arbeidskraft på gården. Også på Florvågen i Haram er det planer om bygging av rorbuer for utleie. Kurs i restaurering og ny bruk av sjøbuer kan inspirere til næringsutvikling for de som har deltatt. Reiselivsforumet som er etablert i Haram kan også bidra til næringsutvikling på sikt hvis aktørene har kapasitet og ressurser til å drive forumet.

Når det gjelder kystmat har det i samarbeid med to andre prosjekt i fylket blitt arrangert kundetreff mellom lokale matprodusenter og forskjellige kundegrupper til disse. Prosjektet har støttet Vågen Gård ved ulike anledninger. Et tiltak som nylig har kommet i gang i samarbeid med flere andre aktører er innen videreføring av utgangersau. På sikt kan dette bli et viktig prosjekt for å få økt lokal foredling av kjøttet, et prosjekt som kan ha nytteverdi for mange kommuner langs kysten. I 2008 er det planlagt et menyutviklingskurs for lokale matprodusenter og serveringsbedrifter i fylket. Dette skjer i samarbeid med de andre to matprosjekta i fylket, Orkidéprosjektet og Bondelaget sitt prosjekt Matmangfold. På sikt kan dette tiltaket bidra til å styrke næringslivet i kommunene som har matbedrifter som deltar på dette kurset.

Av de vurderingene som er foretatt over, er det innen kulturlandskap det kan sies å ha skjedd noe konkret per i dag med hensyn til å styrke

næringslivet. Ser vi alle de tre tema i ett, har de fleste tiltak som er beskrevet et potensial til å bidra til en styrking av næringslivet på sikt.

Et spørsmål som dukker opp under vurdering av bidrag fra prosjektet er om disse tiltakene hadde skjedd også uten Fiskarbonden sin arv? Ifølge informanter var noen få av beiteprosjektene planlagt og hadde nok kommet i gang også uten prosjektet. Men det hevdes at prosjektet har vært en viktig drivkraft og støttespiller i disse tiltakene. De fleste tiltak innen kulturlandskap har imidlertid blitt initiert gjennom prosjektet. I flere av tiltakene som har skjedd på andre områder, samarbeider Fiskarbonden med andre prosjekt og aktører, noe som er positivt. Det at flere aktører støtter et tiltak gjør det imidlertid vanskelig å vurdere effekten av Fiskarbonden spesielt.

Når det gjelder samarbeid med andre matprosjekt, er det grunn til å tro at både kundetreffene og menyutvikling ble arrangert også uten Fiskarbonden, men prosjektet har bidratt i arbeidet med disse tiltakene. Prosjektet har også bidratt til at andre matbedrifter enn bare landbruksbaserte har kommet med i disse tiltakene. Prosjektet som nylig er etablert på foredling av utgangsau er det imidlertid Fiskarbonden sin arv som er pådriver for. Når det gjelder aktører som Hogstein Gård, var grunneier godt i gang med reiselivssatsing før Fiskarbonden kom inn i bildet. Her har prosjektet bidratt positivt i videre utvikling av denne satsingen. Vågen gård, som blant annet driver med lokal matfordeling, var godt etablert i utgangspunktet.

Vurdering av arbeidet som er gjort på de ulike tema for prosjektet

Det synes først og fremst å være på temaet kystkulturlandskap det har skjedd relativt mye og nyskapende arbeid gjennom Fiskarbonden sin arv. Vi skal senere komme tilbake til modeller og læring som resultat av dette arbeidet. Her skal vi først og fremst komme med noen betraktninger omkring hvorfor det har skjedd mer på dette temaet. Vi ser allerede i målformuleringer at kulturlandskap har et sterkt fokus i prosjektet. Det at FMLA er idehaver og initiativtaker er også en faktor som kan ha betydning for dette fokus. Videre var det først og fremst landbrukskontorene i kommunene som ble kontaktpunkt i prosjektet. Det at prosjektleder har bakgrunn innen landbruk og miljøside, og har et nettverk innen

disse områdene, kan også være med å forklare fokus og de positive resultater. Et annet viktig forhold som kan ha betydning for at det har skjedd mer konkret tiltak på dette temaet, er at det tross alt er mer konkrete ting å ta tak i og det går raskere å gjennomføre hvis det ikke er spesielle konflikter knyttet til utleie. I forhold til de andre områdene er det også lettere tilgang på midler og raskere behandling av søknader på dette området; administrering av SMIL-midler som kommunene forvalter er godt etablert, og dermed har tema kulturlandskap i utgangspunktet støtte i økonomisk forstand.

Å utvikle en reiselivssatsing eller en satsing på lokal mat er ofte basert på komplekse prosesser som kan ta lang tid å gjennomføre. Det er en stor fordel med kompetanse innen disse feltene for å bidra positivt i utviklingsprosesser. Derfor har det vært fornuftig å samarbeide med andre prosjekt på kystmat, for å øke sjansen til å få mer ut av en satsing. Når dette er sagt, så vil vi understreke at det arbeidet som har skjedd innen temaet kystmat og reiseliv og ferdsel også er bidrag til å styrke næringslivet på sikt.

Andre positive bidrag fra prosjektet

Prosjektet har også bidratt positivt på andre måter:

- Bidratt til økt fokus på verdi av kulturlandskap og kulturminner i kommunene og å ivareta disse. Det har vært et bevisstgjøringsprosjekt for de fleste kommuner.
- Fått synliggjort at landbruket kan være nyttig på flere måter.
- Ansatte i kommunen har fått økt kompetanse og lært å arbeide på ny måte gjennom prosjektet.
- De fleste aktørene som har deltatt i prosjektet har økt sin kompetanse på ulike felt, som prosjektleder og andre aktører på fylkesnivå, politikere, kommuneansatte og andre aktører som har deltatt fra kommunene.
- Samarbeid mellom forskjellige prosjekt som kan bidra til positive synergieffekter.
- Nye samarbeidskonstellasjoner og nettverk mellom aktører.

Det arbeidet som er gjort i prosjektet har bidratt til et bedre grunnlag for å få frem flere gode tiltak som berører mål med Fiskarbonden sin arv.

Når det gjelder de neste to delmål formulert i prosjektet; Gjennom konkrete tiltak å få frem gode modeller og eksempel på næringsutvikling knyttet opp mot natur- og kulturlandskapet, og få frem gode modeller for ivaretaking av kulturlandskapet, blir disse nærmere vurdert i neste kapittel.

Arbeidet og resultatene fra prosjektet som grunnlag for regionale og lokale miljømål, og for lokal forvaltning

Delmål 3 går på at arbeidet og resultatene fra prosjektet skal nyttes som grunnlag for regionale og lokale miljømål, og for lokal forvaltning. Som nevnt over har fokus på viktige kulturlandskap i prosjektet ført til mange positive resultater. Det har skjedd bevisstgjøring av hvilke verdier de ulike kommuner har, temaet har fått økt fokus og interesse i de fleste kommunene og ulike aktører i kommunene har fått erfaring i hvordan de kan ta tak i utfordringer på feltet. Det har skjedd kompetanseheving og bevisstgjøring, men det er likevel viktig med konkrete tiltak som sikrer at resultater fra prosjektet følges opp både lokalt og regionalt. Et nytt møte i kystkulturlandskapsgruppa eller med andre sentrale aktører på dette feltet, kan være én måte å bringe resultater videre og sikre aktiv bruk når prosjektet avsluttes. Her kan det nok også tenkes andre måter der erfaringer og informasjon kan spres til relevante aktører, som gjennom kurs eller konferanser på dette temaet. Prosjektleder har gjennom arbeidet sett svakheter ved regionalt miljøprogram og foreslått endringer for å bedre dette. Slike resultater er også del av målsettingen og viktig for en god forvaltning av kulturlandskapet.

Konkrete tiltak og resultat underveis i prosjektperioden, og overføringseffekt til andre lignende områder

Ifølge delmål 4 skal prosjektet ha konkrete tiltak og resultat underveis i prosjektperioden, og skal ha overføringseffekt til andre lignende områder. Når det gjelder første del av målet, så har prosjektet definert en rekke konkrete tiltak

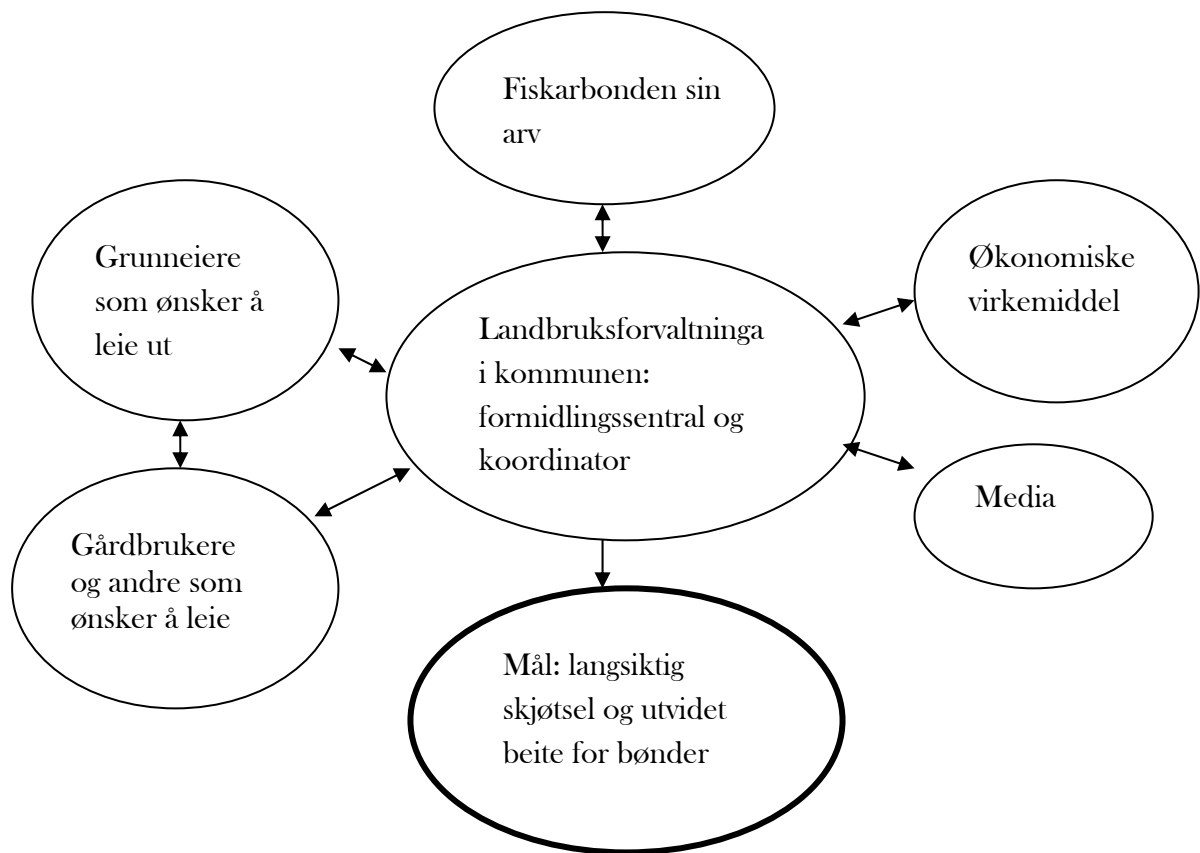
underveis, som er gjennomført og har gitt resultater. Når det gjelder overføringseffekt til andre områder, så kan flere aspekter ved prosjektet, som organisering og gjennomføring av tiltak, være nyttige både for fylker og kommuner som har lignende utfordringer. Etter beslutning om utvidelse av Fiskarbonden sin arv står det igjen 1,5 år av prosjektet. For både fylket og kommunene gir dette muligheter for å gjennomføre flere tiltak og dermed få større måloppnåelse.

Samarbeids- og arbeidsmodeller; vurdering av overføringsverdi

Her skal vi se nærmere på status for delmål 1 og delmål 2. Fra prosjektets side er det viktig å få fram gode modeller for næringsutvikling og gode modeller for å ivareta kulturlandskapet, blant annet med tanke på at andre også skal få nytte av erfaringer fra prosjektet. Vi skal sette søkelys på samarbeids/arbeidsmodeller som er mer eller mindre utviklet i kommunene. Det er valgt ut to arbeidsmodeller som beskriver hvordan man har gått fram for å få til beiting i viktige kulturlandskap i henholdsvis Fræna og Haram. Videre blir to samarbeidsmodeller presentert som har blitt etablert for utvikling av reiselivet i Haram.

Jordbank/jordformidling Fræna

Målet med satsinga på jordbank var å sikre langsiktig skjøtsel av kulturlandskapet langs det nasjonalt viktige kulturlandskapsområdet på strekningen fra Bud til Eide kommune (Hustadvika). Ønsket var å få etablert en systematisert jordformidling (modell) i kommunen som også kan nyttes i andre kommuner, samt å utvide beitearealet for gårdbrukere i Fræna og koordinere dette med økonomiske virkemiddel. Satsinga ble kalt ”jordbank”. I figuren under er modellen for jordbankformidling skissert.



Figur 1: Modell for jordformidling; aktører, virkemidler og mål

Videre blir aktiviteter knyttet til satsinga på jordformidling beskrevet mer i detalj, noe som også forklarer modellen.

- Høst 2005 var det møte mellom Fiskarbonden sin arv og Fræna kommune ved Landbruksforvaltninga angående jordbank. Ideen til jordbank kom fra daværende landbrukssjef.
- Landbrukskontoret og Fiskarbonden sin arv arrangert møter for å informere om jordbankideen der faglag, grunneiere og bygdalag ble invitert. I forkant av det siste møtet ble det informert om Fiskarbonden sin arv og beiteprosjektet i kommuneavisa i Fræna. Det var stort oppmøte.

- I desember 2006 ble det sendt ut informasjonsskriv og registreringsskjema til alle grunneiere med areal i kyststripa langs den planlagte nasjonale turistveien mellom Bud og Skotten. De som ønsket å leie ut areal skulle returnere skjema til landbrukskontoret i kommunen. Av 30 skjema som ble returnert var 15 grunneiere villige til å leie ut jorda.
- En grunneier i Bud gjorde avtaler om å få leie beiteareal av flere naboer. Han søkte og fikk innvilget SMIL-midler til inngjerding av et område på 110 daa, eid av fem grunneiere. I Ytre Sunde/Geitneset ble leieavtaler ordnet av grunneier som leier jorda. Han gjorde avtaler med 6 grunneiere, SMIL-tilskudd ble gitt og det er gjerdet inn et område på 400 daa. I det tredje området, Bergset, har en grunneier gjort muntlige leieavtaler som omfatter 60 daa. I alle disse områda er det snakk om sau som beitedyr.
- Det arbeides med å få til utleie og inngjerding av to større områder på Soløya og Nerland. På Soløya ble grunneierne kontaktet av Landbrukskontoret. Alle ønsker at det skal beites og en person ønsker å ha sauer på beite i området. I Nerland har landbrukskontoret vært i kontakt med aktive bønder. Disse viste liten interesse for økt beitemark.

Erfaringer med jordformidling fra landbrukskontorets side:

- Prosessen med å få til utleie og beiting er arbeidskrevende. For landbrukskontoret har det gått med mye tid til møtevirksomhet, brevskrivning, følge opp enkeltaktører, bidra i søknad om midler og utforming av leieavtaler, bidra i plan for gjerding etc.
- Det kan være en utfordring å få med grunneiere. Noen grunneiere vil gjerne diskutere utleie, og trenger noe tid for å la utleiesaken modnes.
- Det er viktig at avtalene har et visst tidsaspekt for å sikre skjøtsel og beitemark for bonden over tid. Landbrukskontoret har eksempel på leieavtaler som dekker de nødvendige forhold.

- Ideen med jordbank var at det skulle være økonomi både for leietaker (kulturlandskapstillegg) og utleier. Dette gjør det mer interessant både å leie og drive med utleie. Det er derfor viktig at det står et beløp på leiekontrakten, om så symbolsk for å vise at jorda har en verdi.
- I tilfeller der grunneiere har et negativt forhold til kommunen er det bedre at lokale ildsjeler henvender seg til grunneiere om utleie.
- Fiskarbonden sin arv har bidratt med informasjon og utformet informasjonsskriv, og ellers vært en pådriver for å aktivere landbrukskontoret i arbeidet.

Det er lagt ned mye arbeid i Fræna for å få til beite i første omgang langs strekningen Bud til Eide. Den arbeidsmodellen man har fulgt ser ut til å fungere bra og kan med stor sannsynlighet fungere bra også andre steder. Noen av aktørene i Fræna hadde et mål om å komme lengre med dette arbeidet. Ønsket var å få med hele kommunen i en mer systematisert modell for jordformidling, der man utviklet et nettbasert opplegg for dette. Dette kan være en god ide å få til på sikt i forhold til jordformidling generelt, men det kan tenkes at andre aktører på et mer overordnet nivå bør stå for utvikling av dette. Aktørene i Fræna sammen med Fiskarbonden sin arv har bidratt med viktige erfaringer inn i en modell for jordformidling som kan benyttes av andre kommuner med lignende utfordringer.

Jordbanken ble også sett i sammenheng med prosjektet Nasjonal turistveg, som hadde lagt en skjøtelsesplan for rydding av skog og kratt langs strekninga Bud - Kårvag (enden av Atlanterhavsveien). Rydding og beiting vil i fellesskap bidra til å åpne opp landskapet mot havet, som er et hovedtema i denne turistvegen. Som nevnt er gjennomføring av skjøtelsesplanen lagt på is inntil avklaring rundt vindmøllepark har skjedd (trolig første halvår 2008).

Beiteprosjekt på Ulla i Haram

I Haram var det ikke snakk om å etablere en systematisert jordformidlingsmodell som i Fræna. Men arbeidsmodellen for å få til beite i de viktige kulturlandskapsområdene er lik den i Fræna.

Det var planer om å få til beiting på Ulla før Fiskarbonden sin arv kom inn i bildet. Mye areal hadde ligget brakk lenge og en grunneier som er med i ei samdrift hadde behov for mer beiteareal. Problemet var å få til så mye jord at det ble stort nok område og godt arronderte beiter. Aktiviteter knyttet til dette arbeidet er beskrevet slik:

- Når Fiskarbonden kom inn i prosjektet i 2005 ble det av daværende prosjektleder utforma beitebruksplan for hele området på ca 370 daa.
- Det ble videre holdt et åpent informasjonsmøte på Ulla i regi av landbrukskontoret og Fiskarbonden sin arv, der planen ble presentert. I etterkant ble det sendt ut forslag til grunneieravtaler og prosjektleder kontaktet alle grunneiere per telefon. Også eiere av samdrifta som ønsket å leie jorda hadde kontakt med grunneiere.
- I ett tilfelle ble det bytta jord med en som driver med utgangersau slik at det ble større områder med tilgjengelig beite på Ulla. Det ble inngått leieavtaler med alle utenom én grunneier. Det kom innvendinger om beiting på veien til Ullafyret fra laget som vedlikeholder veien dit.
- Resultatet ble at bare deler av planene ble gjennomført i 2006. Det meste av dette arealet ble ved hjelp av SMIL-midler inngjerdet, og det ble beita og pussa i sesongen.

Landbrukskontoret i samarbeid med samdrifta vil arbeide for å få til avtaler for resten av området, samt for ett nytt område som også ligger brakk.

Ifølge landbrukskontoret i Haram har følgende faktorer vært viktig for å få til avtaler med grunneierne:

- Å være tidlig ute med informasjon om at det er planer om et prosjekt, og arrangere allmøte. Det er viktig å inkludere alle som er tilknyttet området på en eller annen måte, selv om de ikke er part i tiltaket. Send skriftlig materiale til alle, i dette tilfelle beitebruksplan.
- Gjøre verdiene i området kjent for interesserte, hvilke arter som er rødlistet (truet), verdifullt kulturlandskap etc. Arrangere synfaring for interesserte.
- Viktig med langt perspektiv på leieavtaler og nøyaktige beskrivelser av hvordan beiting skal skje hvis det er problemstillinger omkring dette.
- Det har vært av stor verdi å få noen nøytrale personer til å bære frem saken. Utfordringen blir da hevet fra lokalt - til samfunnsnivå. I dette tilfellet var den nøytrale personen prosjektleder i Fiskarbonden sin arv. Det kan også være en kommunal saksbehandler.
- Det er i tillegg viktig at de som skal gjennomføre tiltaket gjør dette etter planen og gjør et godt arbeid.

Som vi ser har det arbeidet som er gjennomført i Haram og i Fræna mange likhetstrekk og det er gjort mange like erfaringer. Oppsummert kan man sette opp følgende punkt i en prosess for å etablere jordformidling i viktige kulturlandskapsområder. De fleste av disse punktene vil være viktig for å få til jordformidling for å bevare kulturlandskap generelt.

1. Utforme skjøtselsplan, beitebruksplan eller forvaltningsplan alt etter behov.
2. Informasjon til alle. Skriftlig materiale sendes ut. Bruk media til å informere og skape blest om tiltaket. Arrangere åpent møte. Det kan være viktig at representant fra fylket eller andre er med for å øke status.
3. Arrangere synfaring for interesserte for å gjøre verdiene i området kjent. Målet med dette er økt fokus på verdier i kulturlandskapet og viktighet av å ta vare på disse.

4. Sende ut forslag til grunneieravtaler hvis det er snakk om mange, eventuelt oppsøke eller ta kontakt med grunneiere. Dette arbeidet kan gjøres av grunneiere som er interessert i å leie jord, landbrukskontoret eller andre.
5. Det er viktig at leieavtaler er godt utformet og at de har et langsiktig perspektiv. Videre blir det poengtert viktigheten av at det skal stå en sum på leien.
6. Søke om SMIL-midler og starte med pussing og gjerding når/hvis midler blir gitt.
7. Sette ut beitedyr og følge opp arbeidet.

Resultater fra tiltakene som er iverksatt på kulturlandskap, viser at det er flere utfordringer knyttet til arbeidet alt etter utgangspunktet. Grunneier-retten kan variere fra én til mange små. Jorda trenger ikke være spesielt attraktiv som beitemark og det kan være vanskelig å finne leietagere. Ikke alle grunneiere ønsker å leie ut jorda av ulike årsaker. Flere grunneiere trenger tid til å bestemme seg for utleie. Det er flere forhold som kan gjøre prosessen arbeidsom og tidkrevende.

Haram bygdeutviklingslag BA

I Florvågen i Haram har det blitt etablert et bygdeutviklingslag som har som mål å utvikle et område til reiselivsmål, men som også skal fungere som møteplass for lokalbefolkningen. Laget er organisert som et BA (selskap med begrenset ansvar) og har etablert vedtekter og valgt styre. Laget består av 10 medlemmer der de fleste er grunneiere i Florvågen. Styreleder, som er initiativtaker og viktig drivkraft i laget, er nylig blitt pensjonist. Hun har tidligere arbeidet som næringskonsulent i bank og har god greie på etablering av selskap. I startfasen fikk laget 100 000 kr i bygdemobiliseringsmidler fra landbruksavdelinga i Fylket.

Florvågen er et område som blant annet består av en naustrekke og det er en kirkegård i nærheten som var tusenårssted for Haram kommune. Laget har brukt mye tid på å utvikle planer for området. Det er planer om å bygge tre rorbuer for utleie, noe som er planlagt å skje som et første trinn i utviklingen av

området. Videre har man tenkt å bygge om en gammel fabrikk til felleshus med kontor og annet lokale. Fabrikken får de gratis. De ønsker å legge til rette for fiske og å tilby guiding for fisketurister. Det er et fint turområde med flere muligheter for fritidsaktiviteter som kan tilrettelegges. Videre er det planer om å anskaffe badestamp og bygge gapahuk for å etablere møteplasser til lokalbefolkningen.

Bygdeutviklingslaget har hatt stort engasjement for saken, men har møtt uforutsette problemer underveis. Laget finansierte med egenkapital en privat reguleringsplan for området, en plan kommunen senere ga noe tilskudd til. Kommunen godtok planen i all hovedsak, men Kystverket som har hamn i området, hadde innvendinger. Det viste seg at de har tinglyste rettigheter til hele området på land. Kystverket har stilt som betingelse ved frafall av rettigheter at andre tar på seg ansvar for å vedlikeholde hamna. Dette er ikke bygdeutviklingslaget i Haram interessert i. Til tross for mange møter med ordfører og Kystverket har man ennå ikke kommet til noen enighet i denne saken, noe som har gjort at det planlagte arbeidet med utvikling i Florvågen har stått stille i hele 2007. For å komme i gang med aktiviteter har laget bestemt seg for å søke om SMIL-midler våren 2008 for å begynne med ryddearbeid rundt nausta.

Å organisere et samarbeid om bygdeutvikling som et BA kan være fornuftig. Ved å få formalisert samarbeidet og utforme vedtekter har man instruks for et arbeid og en ansvarsfordeling. Med en engasjert og kompetent styreleder og engasjerte medlemmer ser utgangspunktet bra ut for det videre arbeidet. Da er det svært uheldig at man støter på uforutsette problemer som i dette tilfellet. I og med at Kystverket eier mange hamner langs med kysten, kan kanskje denne saken bidra til at man får frem gode løsninger for andre aktører som kommer opp i situasjoner som denne.

I og med at organisasjonsmodellen i dette tilfellet ikke er prøvd ut i noen stor grad enda, er det tidlig å si hvorvidt den blir vellykket i sammenheng med utvikling av Florvågen. Vi har imidlertid sett at BA som samarbeidsmodell har vært vellykket i flere andre utviklingsprosjekt av lignende art. Forutsetningen for å lykkes ser ut til å være gode hvis saken med Kystverket løses på en tilfredsstillende måte. Aktørene som er med i andelslaget er motivert for å få til utvikling, de er samstemt i hvilke prosjekt de skal arbeide med og leder er kompetent, har kapasitet og fungerer som drivkraft i arbeidet. Hvis Fiskarbonden

sin arv i resten av prosjektperioden fungerer som en samtalepartner og støtteperson i utviklingen vil dette også øke mulighetene til en vellykket satsing.

Reiselivsforum i Haram

Bakgrunn for etablering av reiselivsforumet var at ansatte ved landbrukskontoret ikke hadde kapasitet til å ta seg av alle henvendelser fra reiselivsaktører i kommunene kom som et resultat av deltagelse i Fiskarbonden sin arv. Etter initiativ fra Haram Innovasjonsstudio ble det innkalt til møte angående etablering av et reiselivsforum der aktører innen reiselivet ble invitert. 10 -12 reiselivsaktører samt representanter fra kommunen og Fiskarbonden sin arv deltok på møtet. Det var enighet om å etablere et reiselivsforum.

På det andre møtet i forumet ble det valgt et styre. Det var ingen stor interesse for å ta på seg verv, men en etablert reiselivsaktør påtok seg etter hvert ansvaret som leder. En representant fra kommunen er med i forumet, som til daglig er leder for servicetorget. Videre har prosjektleder i ”Fiskarbonden sin arv” og Reiselivsprogrammet (fylket) sagt seg villig til å delta på møter i forumet.

På tredje møtet var temaet å bli presentert for en film som markedsfører Møre og Romsdal som reiselivsfylke. Haram kommune hadde gitt produksjonsstøtte til å lage ett minutts visning fra Haram i denne filmen. Kommunen var invitert med for å se filmen.

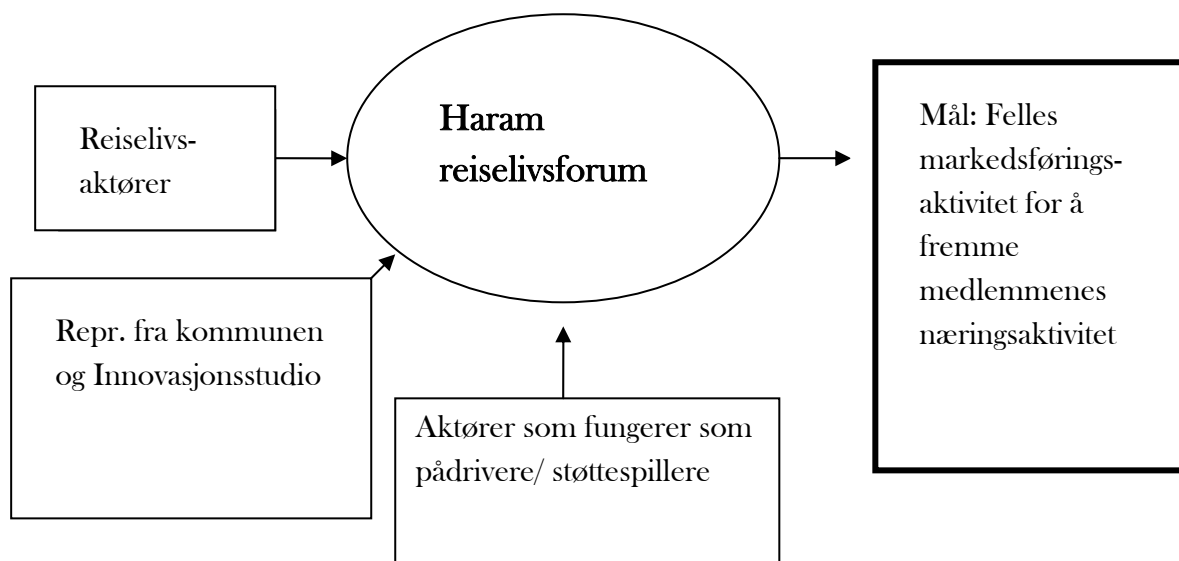
Haram kommune hadde ikke noe om reiseliv i strategien sin, og leder for reiselivsforumet har arbeidet for å få noe inn om dette temaet. Kommunen har, som følge av tiltaket og Fiskarbonden sin arv, blitt bevisstgjort at de ikke har noen satsing på reiseliv.

Det er ennå ikke etablert formelt selskap eller utformet statutter for reiselivsforumet. Planen er at dette skal gjøres etter hvert når aktørene får tid. Det har blitt tatt opp flere tema til diskusjon under møtene i forumet, og deltagerne ser at de har mange utfordringer de med stor fordel kan samarbeide om å løse. Ett eksempel er felles markedsføring, et annet er å lage fellestilbud for gruppearrangementer, et tredje er skilting av reiselivstilbud i kommunen. Det er først og fremst øyene som er interessante å besøke for folk. I og med at det er

fergeforbindelse ut til øyene, må folk vanligvis vite om tilbudet før de velger å ta en avstikker dit.

Utfordringer og spørsmål i forbindelse med etablering og utvikling av et reiselivsforum ifølge leder:

- Alle aktørene er små og har mer enn nok med å holde egen virksomhet i gang. Dette gjelder også de som er valgt inn som leder og nestleder i forumet. På grunn av liten kapasitet og ressurser vil arbeidet med å etablere og drive reiselivsforumet ta tid.
- Kommunen består av flere øyer med fergeforbindelser. Dette gjør møtevirksomhet tidkrevende.
- Behov for innspill til statutter for et slikt forum. Det er lettere å etablere disse hvis man har noe å se etter som man vet fungerer for andre.
- Hva er kommunen sitt ansvar og hva er reiselivsforumet sitt ansvar for eksempel i forbindelse med skilting? Er det naturlig et reiselivsforum tar ansvar for dette eller er det et kommunalt ansvar?



Figur 2: Samarbeidsmodell Haram reiselivsforum

Å organisere seg for felles markedsføring kan være svært nyttig for aktører innen reiselivet. Ved å organisere seg oppnår man stordriftsfordeler som gjør det lettere å gjennomføre aktiviteter for fellesskapets beste. Det er imidlertid også mange utfordringer knyttet til det å etablere og drive et slikt forum. Erfaringer viser at det er svært krevende å få slikt samarbeid til å fungere (Kvam 2003; Rønningen et al 2007). Det er snakk om ulike aktører som skal bli enige om felles mål. En annen utfordring er å sikre at deltagerne får eierskap til ideen. En organisering som innebærer aktiv medvirkning og innflytelse fra alle medlemmer kan bidra til dette. For det etablerte reiselivsforumet i Haram, med aktører som er i en tidlig fase i sin reiselivsutvikling, vil det sannsynligvis være stort behov for støtte både i form av finansiering, rådgiving og konkret hjelp i ulike saker. Det er svært viktig at kommunen opptrer som en støttespiller, men det vil med stor sannsynlighet være behov for annen ekstern hjelp i tillegg for å komme i gang og iverksette aktiviteter som kan styrke kommunen som reiselivsaktør. Her kan Fiskarbonden sin arv ha en viktig rolle fremover.

Samarbeidsmodellen som er under utvikling i Haram kan være en svært interessant for reiselivsaktører i andre kommuner for å få økt søkelys på - og forhåpentligvis ressurser til - utvikling av reiselivet i kommunen. Hvorvidt denne modellen lykkes i Haram kan vi ennå ikke si så mye om. Hvis mulig, kan det være en fordel å ha med seg noen reiselivsaktører som er mer ressurssterke i et slikt samarbeid, og som har mer tid og kapasitet til drive frem en satsing. Særlig i en startfase er det viktig å få med kommunen og ansvarliggjøre dem i en slik utvikling. Når gruppen av aktører er såpass fersk i reiselivssammenheng vil det være en fordel om en aktør utenfra kan fungere som pådriver i utvikling av et samarbeid.

Vurdering av prosjektet

Konsept og mål

Prosjektet Fiskarbonden sin arv er et spennende og tidsriktig prosjekt. Det er spennende fordi det setter de tre temaene mat, kulturlandskap og reiseliv i sammenheng, ”næringer” som vanligvis behandles av ulike instanser fra departementsnivå til kommunenivå. Samtidig er det spennende også fordi søkelyset løftes opp på et mer helhetlig nivå som kan gi økte muligheter spesielt i reiselivssammenheng. Prosjektet er tidsriktig i den forstand at arv fra fiskarbonden er i ferd med å forsvinne om man ikke relativt raskt iverksetter tiltak for å ivareta denne. Prosjektet kan også sies å være tidsriktig fordi det setter søkelys på tre tema, kulturlandskap, lokal mat og reiseliv, som alle er områder det satses på for at de skal bidra til verdiskapning og opprettholdelse av bosettingsmønster i distriktene.

Når det gjelder mål for prosjektet er disse beskrevet tidligere. Særlig hovedmålet om å styrke næringslivet og bygdesamfunna på kysten er ambisiøst med tanke på prosjektets varighet og økonomiske rammer. Utvikling av mat- og reiselivsbedrifter består av komplekse prosesser som tar tid, og man kan ikke forvente lønnsomhet de første årene. For et opprinnelig treårig prosjekt med lite midler ut over prosjektledelse, er det også ambisiøst å fokusere på tre temaområder av såpass forskjellig karakter og som kompetansemessig stiller tildels svært ulike krav. For kommunene sin del gir dette en valgmulighet i forhold hvilke tema man ønsker å sette fokus på. Men flere informanter fra kommunene oppfatter at prosjektet har for bred målsetting, og at denne var lite konkret og målrettet. For prosjektleder fører dette til delt fokus på en rekke temaområder og prosjekter, noe som kan føre til mindre effektiv gjennomføring enn om prosjektet var mer fokusert temamessig.

Kommunenes oppfatning av prosjektet og fremdrift

De fem kommunene ble med fordi de oppfattet prosjektet som positivt og nyttig. Flere nevner at det passet inn i kommunens planer fremover, det var aktuelle tema å jobbe med og det passet i forhold til andre prosjekt. Videre forventet kommunene at prosjektet ville fungere som en pådriver for etablering og iverksettelse av tiltak og at det ville lette tilgang på en del midler. Flere oppfattet målsettingen som noe uklar og det var også uklarheter omkring hvordan prosjektet var tenkt gjennomført. Selv om kommunene fikk komme med innspill til prosjektet og har deltagere i styringsgruppa, blir det oppfattet som fylket sitt prosjekt.

Den generelle oppfatningen av prosjektet ifølge deltagere fra kommunene er at:

- Prosjektet har vært positivt.
- Prosjektleder på fylket har fungert bra som pådrivere i de ulike tiltakene som er iverksatt og kommunene har fått hjelp ved behov.
- Kompetanse og samarbeid på fylkesnivå er god.
- Det har vært viktig med fylket som prosjektpartner. De har tilgang på kompetanse, nettverk, gir status og har vært en viktig diskusjonspartner.
- Etablering av arbeidsgrupper burde skjedd tidligere.
- Ikke fornøyd med fremdrift - noe de i hovedsak mener er kommunens egen skyld.
- Forlengelse av prosjektet oppfattes som viktig for å komme i mål med igangsatte tiltak. Samtidig er det en viss bekymring angående videreføring med hensyn til kapasitet ved noen landbrukskontor.

Det har vært stor variasjon på arbeid og fremdrift i de ulike kommunene:

- Herøy kom sent i gang hovedsaklig på grunnen av skifte av stillinger ved landbrukskontoret og dermed kontaktperson for prosjektet. Arbeid i prosjektet har bedret seg etter at det ble etablert arbeidsgruppe for prosjektet i kommunen.
- I Giske stoppet arbeidet litt opp på grunn av mangel på kapasitet ved landbrukskontoret. Også skifte av prosjektleder nevnes som en grunn til at arbeidet stoppet opp i en periode. Etablering av arbeidsgruppe fikk i gang prosjektet igjen.
- Haram hadde flere tiltak på gang som ble videreført i prosjektet. Dette ga en god start. Samtidig hadde ansatte på landbrukskontoret i Haram arbeidet med lignende prosjekter tidligere, noe som var en stor fordel.
- I Fræna kom arbeidet i gang etter at daværende landbrukssjef fikk ideen om å opprette en jordbank. Mye av arbeidet med jordformidling falt på landbrukskontoret, noe som har vært krevende å følge opp blant andre arbeidsoppgaver.
- I Averøy har landbrukskontoret hatt liten kapasitet til å arbeide med prosjektet. Etter at det ble etablert en arbeidsgruppe har dette bedret seg noe.

Av årsaker til liten fremdrift i kommunene nevnes følgende momenter:

- Mangel på ansatte og kapasitet, og skifte av stillinger ved landbrukskontor.
- Nytt prosjekt og liten erfaring med denne type prosjekt.
- Motivasjon.
- Mangel på lokale ildsjeler i kommunen/har ikke klart å mobilisere disse.
- Uklar rollefordeling i kommunen – mangel på drivkraft/koordinator.

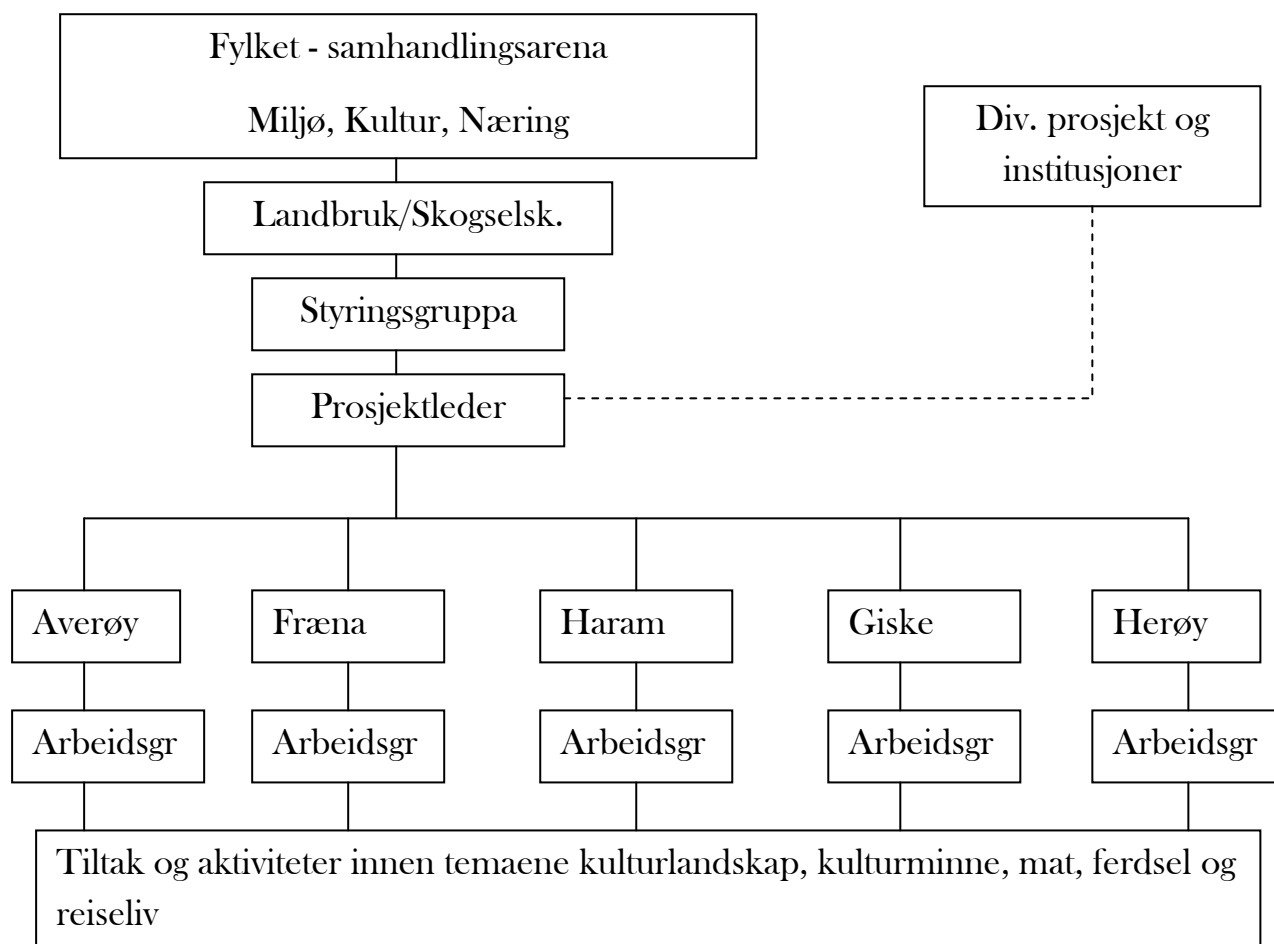
Andre årsaker til liten fremdrift som kan nevnes er:

- Tidkrevende prosesser som er igangsatt.
- Fiskarbonden sin arv har i noen grad "ventet" på at andre prosjekt skal settes i gang.
- Konfliktfylte prosjekt.

Erfaringer viser at det burde etableres arbeidsgrupper tidligere. Sammensetning av og enkeltpersoner i arbeidsgruppen er svært viktig for arbeidet i prosjektet. I og med at det er 1,5 år igjen kan det være verd å se nærmere på sammensetning av gruppene og vurdere endringer eller utvidelse ut fra planlagte tiltak.

Organisering, styring og kompetanse, herunder fylkets rolle som utviklingsaktør

Modell under viser sentrale aktører og hvordan prosjektet er organisert. Dette er en modell som har utviklet seg underveis. For eksempel ble arbeidsgruppene etablert i slutten av 2006 og starten av 2007. Innledningsvis ble det også etablert arbeidsgrupper innen mat og kulturlandskap. I og med at disse har avholdt bare ett møte hver, er de ikke tatt med i modellen.



Figur 3: Organisering av prosjektet - aktører

Det som kan sies å være noe spesielt for modellen er at det var lite tilgjengelige midler i prosjektet til iverksettelse av tiltak. Man forutsatte at prosjektet skulle benytte seg av etablerte finansieringsordninger og andre prosjekt for å finansiere aktiviteter. Et annet trekk ved modellen er at arbeidet er basert på frivillig innsats av ildsjeler i kommunene og på kommunens velvillighet til å støtte prosjektet.

Når det gjelder midler i prosjektet mener mange av informantene at det burde være noen midler tilgjengelig ikke minst for å inspirere til mobilisering av lokale aktører. Flere nevner at det hadde vært lettere å få i gang tiltak hvis det var ”lokkemidler” tilgjengelig.

Hvis man ser på arbeidet som er gjennomført i prosjektet ser det ut til at etablerte støtteordninger har fungert bra, kanskje spesielt bruk av SMIL-midler. På andre områder kunne nok en pott med midler til disposisjon for prosjektleder ha vært en fordel for å få en god og rask start på et prosjekt, noe som er viktig for å holde engasjement oppe.

Å samarbeide med andre prosjekt er i utgangspunktet positivt. Men det at man må samarbeide med andre prosjekt for å kunne gjennomføre sitt eget, kan imidlertid også være en hemsko. I Fiskarbonden sin arv ser det ut til at samarbeidet med de to matprosjektene i fylket har fungert bra etter hvert som de ulike prosjektene har funnet sitt fokus. Det krevdes imidlertid en god del arbeid og diskusjoner innledningsvis før man kom så langt. Fordelen med disse prosjektene var at de startet omtrent samtidig. Når det gjelder samarbeid med prosjektet Nasjonal Turistveg har dette kommet senere i gang enn forventet, noe som har ført til at flere mulige samarbeidstiltak i Fræna og Averøy har blitt utsatt. Verdiskapningsprogrammet for kulturminneområdet ble startet noe senere enn Fiskarbonden, der prosjektlederne har etablert et godt samarbeid. Når det gjelder reiselivsprogrammet for Møre og Romsdal, som også ble sett på som en mulig samarbeidspartner, har dette blitt noe forsinket. Etter å ha kommet i gang viser det seg at dette programmet har valgt å fokusere på et mer overordnet nivå enn Fiskarbonden sin arv. Når dette er sagt vil vi fremheve prosjektleder sitt arbeid med å etablere kontakt og nettverk til andre prosjekter og aktører. Med tre ulike faglige tema å forholde seg til utgjør dette en stor og krevende jobb.

Det anbefales og oppfattes som riktig og viktig å samarbeide om prosjekter med tanke på at man da kan få større effekter. Men man skal også være oppmerksomme på de utfordringer dette skaper. Det tar tid å etablere samarbeid og det tar tid å vedlikeholde samarbeidet. Forutsetningene for samarbeid må være til stede, både mht felles mål og tidsaspektet. Et annet forhold som er viktig å tenke på er forholdet til målgruppen. Disse kan bli forvirret over mange prosjekt, hvem man skal henvende seg til og hvem som gjør hva.

Særlig etter at det ble etablert arbeidsgrupper i de ulike kommunene har arbeidet tatt seg opp og fått mer struktur enn tidligere. Mange informanter mener at det burde vært opprettet arbeidsgrupper tidligere. Det er imidlertid varierende hvordan arbeidsgruppene fungerer og vi anbefaler at kommunene i

samarbeid med prosjektleder tar en runde på sammensetning av gruppene ut fra fokus i prosjektet.

Deltagere til styringsgruppa for prosjektet ble valgt av de ulike kommunene. Den har hatt jevnlige møter der ulike forhold ved prosjektet er tatt opp. En kritisk kommentar til styringsgruppa kan være sammensetning jfr. målsettinger med prosjektet. Inntil siste møte var det verken representant fra reiseliv eller lokal mat i gruppa. Skal prosjektet fortsatt ha mat som satsingsområde, bør man vurdere om en representant for dette feltet også bør med i siste fase.

Ellers oppfatter brukerne at prosjektet har fungert godt på fylkesnivå, noe også prosjektleder er enig i. Prosjektleder, både den første og andre, har ifølge brukerne fungert godt. Prosjektet oppfattes å ha fungert bra i forhold til ledelse og kompetanse. Der prosjektleder ikke har hatt kompetanse selv har denne koblet inn aktører med kompetanse på det spesifikke feltet. Selv om prosjektet har vært en læreprosess også for involverte fra fylket, viser resultatene at fylket kan ta på seg en viktig rolle i utviklingsprosjekt.

Utnyttelse av samarbeidsmuligheter, erfaringsoverføring og synergieffekter

Tanken var at prosjektet skulle samarbeide med andre prosjekt på ulike tema. Dette har i stor grad skjedd. Det er etablert god kontakt med flere prosjekt som pågår i fylket, som andre matprosjekt, Verdiskapningsprogrammet for kulturminne og prosjektet Nasjonal Turistveg. Disse prosjektene har overlappende mål og ser ut til å ha funnet gode tiltak å samarbeide om, som igjen kan bidra til positive synergieffekter.

Når det gjelder utnyttelse av samarbeidsmuligheter og erfaringsoverføring mellom kommunene har relativt lite skjedd. Det ble avholdt en felles samling våren 2007 der alle aktører var invitert. Ellers har andre kommuner blitt invitert til kurs i restaurering og ny bruk av naust og lyngbrenning. Fræna og Averøy har etablert samarbeid angående felles utfordringer og deltagelse i felles prosjekt.

Kommunene er av noe ulik oppfatning når det gjelder behov for samarbeid og erfaringsoverføring. I kommuner der tiltak har kommet sent i gang, oppfattes ikke behovet så stort. I andre kommuner der mer har skjedd, savnes diskusjoner med andre. Etter som alle kommuner etter hvert har opparbeidet erfaring spesielt på temaet kulturlandskap, kan det være tid for å samle aktører i tilknytning til erfaringsoverføring og videre arbeid.

Noen aktører hadde forventet mer samarbeid og samkjøring mellom kommunene i prosjektet. Det nevnes blant annet at kulturlandskapsgruppa burde ha blitt opprettholdt og at mer overgripende tema og felles satsinger burde vært fokusert. Det oppfattes derfor som svært positivt at det er iverksatt tiltak for å se nærmere på hold og føredling av utegangersau, et tema som er interessant for alle kommuner som deltar i prosjektet.

Det kan være en idé at prosjektet i den siste perioden er bevisst på mer samkjøring og samarbeid mellom kommuner på ulike tema for å få erfaringsoverføring og mest mulig læring fra prosjektet. Dette kan også bidra til å sikre at kommunene står bedre rustet på egen hånd når prosjektet avsluttes. Det faktum at landbrukskontorene er små med få ansatte, gjør at disse personene kan ha behov for samtalepartnere utenfor sin egen kommune på forskjellige tema. Derfor kan det å bli kjent med kollegaer og andre folk med kompetanse på feltet de er satt til å forvalte, være et gode i seg selv.

Avslutning og innspill til prosjektet videre

I denne evalueringsrapporten har vi sett på ulike forhold ved prosjektet Fiskarbonden sin arv. I forhold til mål med prosjektet varierer resultatene noe. Spesielt på temaet kulturlandskap har det skjedd mye nyskapende arbeid og flere tiltak bidrar til en styrking av næringslivet i kommunene. På temaene mat og reiseliv har det skjedd mindre, men også på disse områdene er flere tiltak etablert som på sikt kan føre til en styrking av næringslivet. I tillegg til mer konkrete resultater, har prosjektet også bidratt til resultater i form av økt kompetanse hos aktører som har vært involvert og etablering av nye nettverk, for å nevne noen. På kommunalt nivå har prosjektet bidratt til økt fokus på kulturlandskap og verdier i dette. Når det gjelder modeller for næringsutvikling er disse lite utviklet enda. I løpet av siste del av prosjektperioden har man mulighet til å videreutvikle modellene og teste ut om de fungerer. Arbeidsmodeller for pleie av kulturlandskapet er testet og kan overføres til andre med lignende utfordringer. Her vil man få ytterligere erfaringer ved prosjektets slutt.

Prosjektet får hovedsaklig gode tilbakemeldinger fra deltagerne i kommunene. Prosjektledelsen har fungert bra og fylket har vist at de kan ha en rolle som utviklingsaktør.

Ut fra resultater fra evalueringen vil vi gi følgende innspill til siste del av prosjektperioden:

- Tydeliggjør/konkretiser mål med prosjektet. Som målene er formulert i dag er det vanskelig å se om de er nådd.
- Sett søkelys på etablerte tiltak og sikre god fremdrift på disse fremfor å starte mange nye tiltak. Sikre god lokal forankring slik at tiltak kan gjennomføres selv om prosjektet avsluttes.
- Vurdere å ha et hovedfokus på det nye tiltaket innen hold og videreforedling av utgangersau. Utgangersau er viktig for både kulturlandskapet, mat og reiseliv. Dette tiltaket er nyttig både for kommunene som deltar i prosjektet, men også for flere andre

kystkommuner. I forhold til andre matprosjekt vil vi foreslå at disse nedtones i forhold arbeidet med videreforedling av utegangarsau.

- Satse mer på felles tiltak på tvers av kommunene og erfaringsoverføring mellom kommunene.
- Fortsatt målrettet bruk av media – og i slutfasen fokuser på informasjon om resultater.
- Sikre at arbeidsgrupper er riktig sammensatt m.h.t. kompetanse og kapasitet i forhold til planlagte tiltak i kommunene.
- Vurdere å ta inn matkompetanse i styringsgruppa for prosjektet for å sikre en mer balansert styringsgruppe i forhold til mål med prosjektet.
- Planlegge hvordan arbeidsmodeller, organisasjonsmodeller og erfaringer fra prosjektet skal formidles for å kunne nyttiggjøres av andre. Hvilke modeller og erfaringer bør formidles, til hvem, når og hvordan?
- Planlegg avslutning av prosjektet. Skal avslutningen markeres på noen måte? Konferanse?
- Vurder om Fiskarbonden sin arv bør bli noe mer enn et prosjekt? På sikt når flere produkt er utviklet kan konseptet ”Fiskarbonden sin arv” utvikles til tematur i reiselivssammenheng langs kysten av Møre og Romsdal.

Referanser

Kvam, G.T., Hålien, E., og Olsen, P.I. 2003. Utvikling av nisjematorientert næringsutvikling i distriktene - lokale organisasjonsbehov og - muligheter. LØF, nr. 1. 2003.

Mohr, L.1995. Impact Analysis for Program Evaluation Second Edition. Thousand Oaks (Cal): Sage.

Rønning, M., Kvam, G.T. og Stræte, E.P. 2007. Samarbeid om innovasjon mellom småbedrifter i norsk bygdeturisme - en forstudie. Notat, Norsk senter for bygdeforskning, Trondheim.

Sverdrup, S. 2002. Evaluering - faser, design og gjennomføring, Bergen.

Winter, S. 2001. Implementering og effektivitet. Århus, Systime.

Vedlegg 1

Spesifisering av oppdrag fra Skogselskapet i Møre og Romsdal:

Vurdering av - og innspill til prosjektet "Fiskarbonden sin arv"

Bygdeforskning skal vurdere/gi innspill til følgende:

Vurdering av de tre hovedtema og status jfr mål med prosjektet:

- hva har skjedd på de ulike temaområdene totalt sett
- andre nye aktiviteter og resultater fra prosjektet
- utfordringer og muligheter fremover

Vurdering av samarbeids- og arbeidsmodeller:

- Prosjektmodell Fiskarbonden sin arv
- samarbeidsmodeller mellom Fylket og kommunene
- arbeidsmodeller i kommunene
- vurdering av overføringsverdi av modeller med spesielt fokus på forutsetninger for anvendelse av modeller og betingelser for å lykkes

Vurdering av prosjektet som sådan:

- konsept og mål
- fremdrift
- organisering, styring og kompetanse
- utnyttelse av muligheter for samarbeid, erfaringsoverføring og synergi mellom aktører
- Fylkets rolle i utviklingsprosjekt som "Fiskarbonden sin arv"
- Andre resultater av prosjektet

Innspill vedrørende fortsettelse/utvidelse av prosjektet:

- Mål, omfang og organisering
- arbeidsmetoder/modeller
- Innspill markedsføring/media
- kriterier for eventuelt valg av nye kommuner

Vedlegg 2

Spørsmål til aktører i de ulike kommunene:

Rolle i kommunen:

Din rolle i prosjektet:

Oppstart:

Hvordan fikk dere kjennskap til prosjektet?

Hvorfor ble dere med på prosjektet? Motivasjon?

Mål med å delta i prosjektet fra kommunens side?

- Kystmat
- Kulturlandskap
- reiseliv

Ble det inngått noen form for avtale med Fylket angående deltagelse?

Organisering og arbeid i kommunen:

Hvordan ble arbeidet med prosjektet organisert i kommunen?

Prioritet i kommunen?

Hvem definerte hvilket arbeid som skulle prioriteres i prosjektet? Hvordan skjedde dette?

Hvilke prosjekt ble planlagt gjennomført og hva har skjedd på de ulike områdene?

Kontakt med prosjektleder:

Informasjon om prosjektet?

Prosjektleder fulgt opp som forventet? Viktig støttespiller i prosjektet? Pådriver?

Kobling til andre aktører i fylket? (miljø eller kultur?)

Resultater av prosjektet så langt:

Hvilke konkrete resultater har dere fått ut av prosjektet? Næringsutvikling?

- Kystmat
- Kulturlandskap
- Reiseliv

Hva har vært hovedutfordringer på de ulike felt/prosjekt definert?

Har prosjektet ført med seg andre positive effekter for kommunen (etablert nye nettverk og samarbeidsrelasjoner, etablert ny måte å arbeide på, bedre kjent med fylkesmannen, satt fokus på nye tema, bedre kjent med de andre kommunene, etc.)

Har prosjektet utviklet seg som forventet? Eventuelt hvorfor ikke?

Fornøyd med prosjektet? Eventuelt hvorfor ikke?

Passer prosjektet inn i kommunens planer?

Vurdering av prosjektet som sådan:

Fornøyd med at dere ble med?

Konseptet, Mål?

Organisering, styring og kompetanse?

Fremdrift?

Samarbeid, erfaringsoverføring og synergi mellom aktører?

Fylkets rolle som utviklingsaktør, er dere fornøyd med måten fylket og prosjektleder har drevet prosjektet på? Hva kunne med fordel ha vært gjort bedre/annerledes fra fylkets side?

Hadde aktivitetene blitt igangsatt uten prosjektet?

Videreføring av prosjektet:

Er dere interessert i å være med på en eventuell videreføring av prosjektet?
Eventuelt hvorfor?

Hvilke forutsetninger må være til stede for at dere er med videre?

Har dere forslag til forbedringer på noen områder i forhold til dagens prosjekt?

Mål med prosjektet - endres?

Organisering av prosjektet?

Utfordringer og muligheter i en eventuell videreføring av prosjektet? Vil dere gjøre ting på andre måter?